



**VÝROČNÍ ZPRÁVA za rok 2017**

Místní akční skupina

Živé pomezí Krumlovsko - Jevišovicko

Zapsaný spolek

## OBSAH

<b>ÚVOD, ZÁKLADNÍ ÚDAJE .....</b>	<b>3</b>
Vznik spolku.....	3
Kontaktní údaje.....	4
<b>ZAMĚŘENÍ ČINNOSTI.....</b>	<b>5</b>
<b>ČLENOVÉ A ORGÁNY SPOLKU MAS ŽIVÉ POMEZÍ K 01. 01. 2017.....</b>	<b>6</b>
Členská základna k 01. 01. 2017.....	6
Obsazení orgánů MAS a organizační struktura k 01. 01. 2017 .....	7
Organizační struktura k 01. 01. 2017 .....	8
<b>ČLENSTVÍ V ORGANIZACÍCH, PARTNEŘI .....</b>	<b>9</b>
Členství.....	9
Partnerství.....	9
<b>JEDNÁNÍ ORGÁNŮ MAS ŽIVÉ POMEZÍ .....</b>	<b>10</b>
Valná hromada.....	10
Výkonná rada.....	10
<b>STRATEGIE KOMUNITNĚ VEDENÉHO MÍSTNÍHO ROZVOJE.....</b>	<b>11</b>
<b>PROJEKTY V ROCE 2017 .....</b>	<b>12</b>
Strategický plán LEADER.....	12
Oživení tradic a folklóru na jihu Moravy.....	12
Milion stromů / Kimagreeen .....	13
Regionální značka.....	13
Animace škol .....	14
Zlepšení řídicích a administrativních schopností MAS (provoz MAS) .....	14
<b>PROPAGACE ÚZEMÍ MAS.....</b>	<b>15</b>
Regiontour 2017 .....	15
<b>FINANČNÍ ZPRÁVA ZA ROK 2017 .....</b>	<b>16</b>
Rozvaha k 31. 12. 2017.....	16
Výkaz zisku a ztrát 31. 12. 2017 .....	17
Podklady pro sestavení účetní uzávěrky .....	18
<b>PODĚKOVÁNÍ .....</b>	<b>20</b>
Výrok auditora - audit za rok 2017 - Příloha Výroční zprávy.....	21

## ÚVOD, ZÁKLADNÍ ÚDAJE

### Vznik spolku

Místní akční skupina Živé pomezí Krumlovsko – Jevišovicko, z. s. je neziskovou organizací místního partnerství hájící místní soukromé a veřejné socioekonomické zájmy. Je tvořena zástupci soukromé podnikatelské sféry, neziskových organizací, skupin dobrovolníků, občanů, subjektů veřejné správy, obcí, svazku obcí za účelem rozvoje venkova vedoucího ke zvýšení konkurenceschopnosti území a snížení rozdílů mezi jednotlivými regiony. Jádrem činnosti je podpora a aktivní spolupodílení se na koordinovaném a smysluplném rozvoji území místní akční skupiny Živé pomezí.

Zapsaný spolek MAS Živé pomezí Krumlovsko – Jevišovicko byl registrován Ministerstvem vnitra České republiky dne 28. 6. 2006 pod č. j. VS/1-1/64567/06-R nejdříve jako občanské sdružení. Sdružení bylo založeno na základě dílčích i společných setkání zástupců fyzických osob, aktivních podnikatelů, organizací a 4 mikroregionů za účelem společného postupu při rozvoji území. Ustavující Valná hromada proběhla dne 31. srpna 2006 v Rybníkách, kde byla zahájena aktivní činnost místní akční skupiny Živé pomezí Krumlovsko - Jevišovicko.

V souladu s novým Občanským zákoníkem došlo v r. 2015 k transformaci místní akční skupiny Živé pomezí z občanského sdružení na zapsaný spolek. K 30. 4. 2015 byla změna formy automaticky zaznamenána ve Spolkovém rejstříku. Transformace obnášela změnu názvu, aktualizaci zakládací listiny, úpravu stanov. V průběhu roku 2015 byly nutné změny schváleny Valnou hromadou. Orgány spolku - nejvyšším orgánem MAS Živé pomezí je Valná hromada, rozhodovacím orgánem je Výkonná rada, kterou zastupuje předseda zvolený z jejich členů. Předseda je v současné době statutárním orgánem. Kontrolním orgánem je Revizní komise. Dne 01. 12. 2015 obdržela Místní akční skupina Živé pomezí Krumlovsko - Jevišovicko, z .s. z Ministerstva zemědělství ČR osvědčení o splnění standardů MAS na období 2014 – 2020 (standardizace je jednou z podmínek pro umožnění čerpání evropských dotačních prostředků na území působnosti MAS v rámci komunitně vedeného místního rozvoje). V průběhu roku 2016 již k dalším změnám nedošlo.

Spolek Místní akční skupina Živé pomezí Krumlovsko – Jevišovicko je otevřeným partnerstvím zaměřeným na realizaci integrované rozvojové strategie podporující rozvoj vymezeného území západního Znojemska metodou LEADER, pracuje s respektem ke specifickým rysům daného území, v souladu s evropsky ověřenými metodami a postupy, za respektování trvale udržitelného rozvoje venkovského prostoru.



**ŽIVÉ POMEZÍ**  
KRUMLOVSKO - JEVIŠOVICKO

### Logo spolku

Logo spolku vzniklo redesignem původního logotypu a symbolizuje významné vodní toky v území, které regionu vtiskly ojedinělý charakter a půvab.

Aktuální podoba logotypu je používána jako označení spolku a je zpracována rovněž v podobě černobílé a inverzní. Použití loga jinými subjekty podléhá souhlasu spolku a schválení výsledného použití před zveřejněním.

## **Živnostenská oprávnění**

K zajištění své činnosti a služeb je spolek zaregistrován u Živnostenského úřadu při Městském úřadu Moravský Krumlov pro volnou živnost, a to od 19. 5. 2008.

Předmětem podnikání je výroba, obchod a služby neuvedené v přílohách 1 až 3 živnostenského zákona.

## **Kontaktní údaje**

Místní akční skupina Živé pomezí Krumlovsko - Jevišovicko, z. s.

Okružní 394

672 01 Moravský Krumlov

IČ: 270 37 215

Běžný účet: 2974790329/0800 vedený u ČS

Běžný účet: 1391914399/0800 vedený u ČS

e-mail: [office@zivepomezi.cz](mailto:office@zivepomezi.cz)

tel: +420 515 230 240, +420 724 702 722

[office@zivepomezi.cz](mailto:office@zivepomezi.cz), [www.zivepomezi.cz](http://www.zivepomezi.cz)

## **Personální obsazení kanceláře:**

Manažer MAS a manažer SCLLD

01 - 09/2017

Ing. Bc. Lucie Vyžrálková

V září 2017 na vlastní žádost výkonná rada odvolala z funkce dosavadní manažerku Ing. Bc. Lucii Vyžrálkovou z důvodu neslučitelnosti funkcí manažerky MAS a vedoucí pozice v novém zaměstnání. Na základě dlouholeté praxe, absolvovaného vzdělání a dobrých pracovních výsledků byl manažerem jmenován s účinností od 1. 10. 2017 Ing. Petr Krška.

10/2017 - doposud

Ing. Petr Krška

Kontakt: +420 515 230 240, 724702722, [manager@zivepomezi.cz](mailto:manager@zivepomezi.cz)

(01 - 09/2017 - administrativní pracovník kanceláře)

## Administrativní pracovník MAS

09/2017 - doposud

Dominik Potůček

Kontakt: +420 515 230 240

## Propagace, animace strategie

Martin Vyžrálek

10/2017 - doposud

Kontakt: +420 724 953 624, [propagace@zivepomezi.cz](mailto:propagace@zivepomezi.cz)

## Účetní

Helena Potůčková

Kontakt: +420 603 859 489, [ucetni@zivepomezi.cz](mailto:ucetni@zivepomezi.cz)

## **ZAMĚŘENÍ ČINNOSTI**

### **Poslání spolku**

Posláním spolku je vytvářet podmínky pro ekonomickou stabilitu regionu, vytvářet kvalitní podmínky pro plnohodnotný život v území, podmínky pro udržení života na venkově, při uchování historického a kulturního dědictví, při rozvoji odkazu předků, ochraně životního prostředí a udržitelného rozvoje území. Spolek je otevřen všem, kteří se plně s posláním místní akční skupiny ztotožňují. Patří sem sdružení zástupců spolků, podnikatelských subjektů, škol, odborných institucí, veřejné správy, aktivních občanů a zástupců neziskového sektoru. Jde o partnerství a vzájemnou spolupráci všech aktérů ve spravovaném území.

### **Cíle spolku**

Cílem spolku je vytvoření integrované strategie komunitně vedeného místního rozvoje (SCLLD) na podporu všestranného rozvoje vnitřního potenciálu území místní akční skupiny Živé pomezí Krumlovsko – Jevišovicko. Integrovaná strategie CLLD byla již zpracovávána na programové období 2007 – 2013. Nyní je nové znění strategie CLLD pro programové období 2014 – 2020 ve fázi hodnocení řídicích a kontrolních orgánů České republiky.

Na základě výsledků SWOT analýzy a s přihlédnutím ke specifickým území MAS zjištěným v rámci tvorby analýzy území, byla navržena základní strategická linie daná dokumentem, byly definovány základní strategické cíle, jejichž uskutečnění by mělo přispět k naplnění poslání a vize místní akční skupiny Živé pomezí.

- Rozvoj ekonomiky
- Obce a infrastruktura
- Rozvoj cestovního ruchu
- Regionální identita
- Impulsy pro občany a zdravou společnost
- Krajina a životní prostředí
- Impulsy pro partnerství a územní soudržnost.

# ČLENOVÉ A ORGÁNY SPOLKU MAS ŽIVÉ POMEZÍ K 01. 01. 2017

## Členská základna k 01. 01. 2017

### Veřejný sektor

Mikroregiony, obce	DSO Jevišovicka Moravskokrumlovsko Svazek obcí při formanské cestě Svazek obcí Sever Znojemska Morašice Plenkovice Výrovice
Školy, organizace	Základní umělecká škola a DDM Moravský Krumlov ZŠ a MŠ Jevišovice ZŠ Vedrovice

### Soukromý sektor

Fyzické osoby	Mgr. Anna Gigimovová Ing. Lenka Řezáčová Zdeňka Březinová Jana Mašová Ing. Petr Šťastný
Právnícké osoby	Agro Jevišovice, a.s. HOL-AGRO, spol. s.r.o.
OSVČ	Stanislav Chvátal Jiří Klouda Ing. Jiří Němec Jaroslav Tichý Mgr. Jan Rozek Jiří Hrdina
NNO	AC Moravský Krumlov, z.s. Orel jednota Pavlice SPOLEK PRO OBNOVU TRADIC ALMA, z. s. Kulturní spolek Husákovy děti

## **Obsazení orgánů MAS a organizační struktura k 01. 01. 2017**

### **Výkonná rada**

<i>člen:</i>	<i>zastupuje:</i>
Moravskokrumlovsko	Richard Janderka – předseda
Obec Výrovice	Pavel Vlček
Jiří Hrdina	
Mgr. Jan Rozek	
Ing. Lenka Řezáčová	
Občanské sdružení ALMA	Marek Pečer

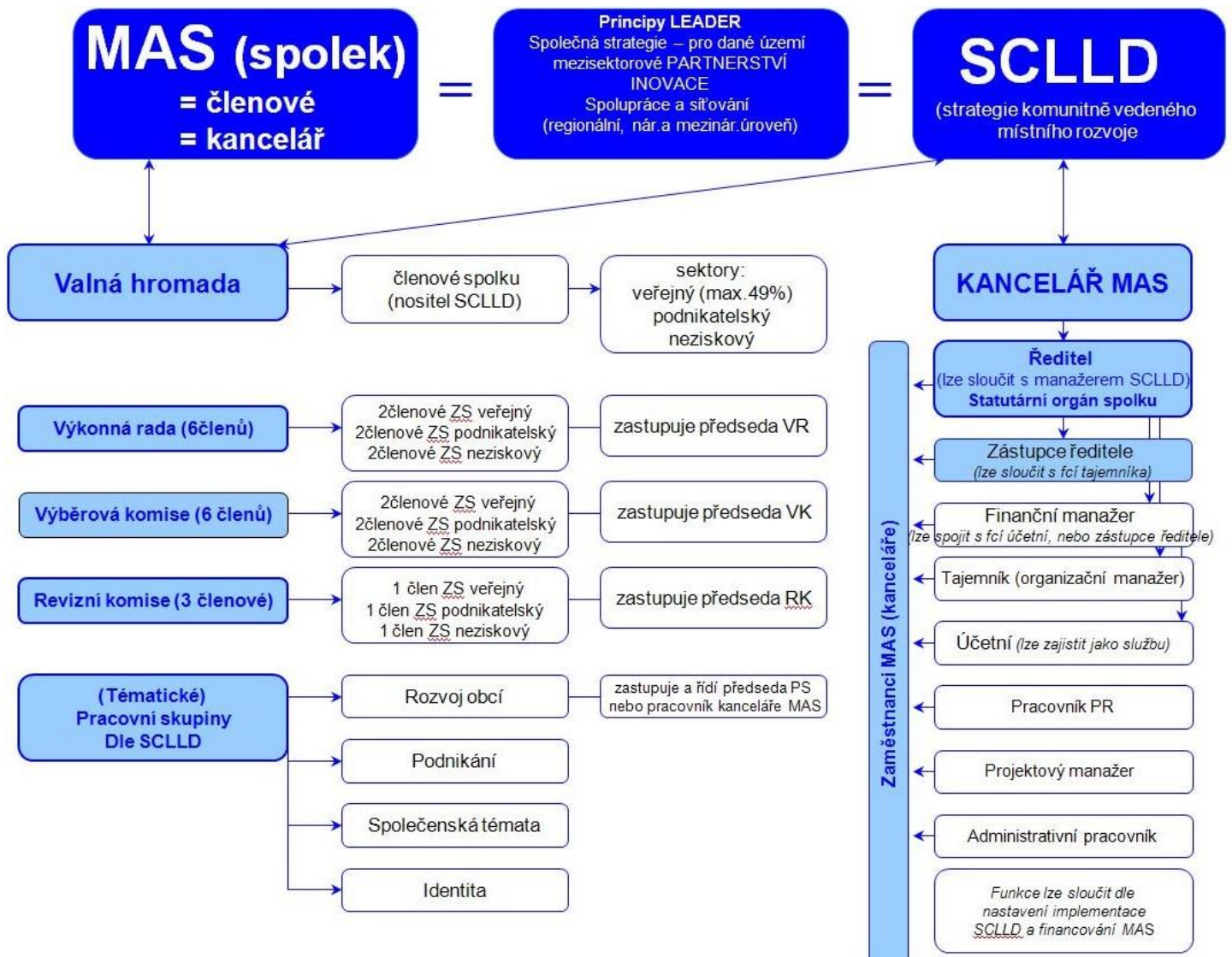
### **Výběrová komise**

<i>člen:</i>	<i>zastupuje:</i>
Obec Plenkovice	Ing. Alois Vybíral
Svazek obcí při Formanské cestě	Bc. Šárka Ježková – předseda
Ing. Jiří Němec	
Jaroslav Tichý	
Zdeňka Březinová	
Mgr. Anna Gigimovová	

### **Revizní komise**

<i>člen:</i>	<i>zastupuje:</i>
Svazek obcí Sever Znojemska	Karel Kříž
Stanislav Chvátal	
Orel Jednota Pavlice	Jan Nachtnebl

# Organizační struktura k 01. 01. 2017





# ČLENSTVÍ V ORGANIZACÍCH, PARTNEŘI

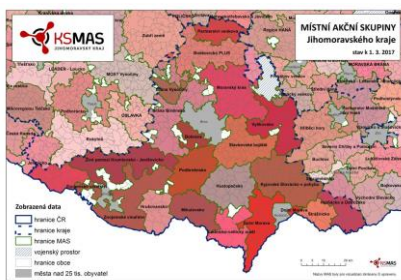
## Členství

### Národní síť místních akčních skupin ČR



Živé pomezí Krumlovsko - Jevišovicko je členem od počátku vzniku Národní sítě, tj. od roku 2009.

### Krajské sdružení NS MAS ČR Jihomoravského kraje



Krajská síť je organizací založenou roku 2009. Od svého vzniku funguje jako podpůrné sdružení, které hájí společné zájmy MAS a propaguje se společně na různých akcích na krajské či národní úrovni. Krajské sdružení je nositelem vzdělávacích a jiných společných projektů. Od roku 2010 do 2011 realizuje vzdělávací projekt Tradice a inovace ve venkovském cestovním ruchu na jižní Moravě prostřednictvím místních akčních skupin v Jihomoravském kraji. Od roku 2016 KS MAS realizuje iniciativu zaměřenou na výsadby ovocných stromů v krajině.

### Celostátní síť pro venkov Jihomoravského kraje



Byla zřízena Ministerstvem zemědělství jako komunikační platforma Programu rozvoje venkova ČR 2007-2013. Činnost řídí a koordinuje Řídící orgán PRV při Mze ČR. Síť je rozdělena do krajských a okresních sítí, které sdružují subjekty působící ve venkovském prostoru. Činnost Krajských a regionálních sítí koordinují Agentury pro zemědělství a venkov. Cílem sítě je zabezpečit setkávání aktérů, kteří se aktivně podílejí na rozvoji venkova, zpracování informací o vývoji venkovských oblastí, sběr dat o nejlepší praxi s cílem identifikovat, šířit a upevňovat nejefektivnější nástroje rozvoje venkova a zemědělství.

Živé pomezí Krumlovsko - Jevišovicko je partnerem Sítě. Výměna zkušeností a setkávání probíhá zejména na úrovni setkávání členů Krajského sdružení NS MAS ČR Jihomoravského kraje.



### **Partnerství**

Obec Vedrovice – partnerská smlouva ve vazbě na podporu spolupráce v rámci provozu informačního centra při Muzeu Vedrovice a vzájemné podpora propagace partnerů.

# JEDNÁNÍ ORGÁNŮ MAS ŽIVÉ POMEZÍ

## Valná hromada

Valná hromada se v roce 2017 uskutečnila: **1x**

Z obsahu jednání:

### **Valná hromada – konaná dne 12. 10. 2017**

Byla přednesena a schválena zpráva o hospodaření MAS za rok 2016, prezentace celkových účetních výsledků MAS, seznámení a následné schválení Zprávy Revizní komise, schválení Výroční zprávy za rok 2016. Volba zástupců a členů MAS – Výběrová komise. Byla otevřena diskuse o budoucnosti regionální značky. VH schválila příspěvky pro rok 2017 ve stejné výši jako v uplynulém roce 2016. VH vzala na vědomí informace o úspěšném dokončení a schválení strategie CLLD Živé pomezí Krumlovsko – Jevišovicko, z. s. v řídicích orgánech ČR a o následném postupu věcí. Valná hromada vzala na vědomí informace o provozu kanceláře MAS - o personálním obsazení kanceláře MAS Živé pomezí Krumlovsko – Jevišovicko, z. s.

## Výkonná rada

Výkonná rada se v roce 2017 uskutečnila: **2x**

Z obsahu jednání:

### **Výkonná rada – konaná dne 28. 07. 2017**

Výkonná rada schválila znění Žádosti Výzvy č. 6 Zlepšení administrativních schopností MAS včetně znění rozpočtu. VR vzala na vědomí informace o stavu hodnocení Rozvojové územní strategie MAS 2014-2020. Výkonná rada vzala na vědomí informace z jednání platformy CLLD a rizika spojená s opětovným předložením strategie a případným ponecháním SCLLD v hodnotícím procesu. Ing. Bc. Lucie Vyžrálková byla výkonnou radou pověřena k odevzdání strategie po vypořádání připomínek FN řídicím orgánem ČR a ponechání strategie v aktuálním hodnotícím procesu.

Z obsahu jednání:

### **Výkonná rada – konaná dne 26. 09. 2017**

VR vzala na vědomí informace o stavu hodnocení Rozvojové územní strategie CLLD MAS Živé pomezí Krumlovsko – Jevišovicko z. s., na programové období 2014-2020. Výkonná rada vzala na vědomí informace o provozu kanceláře - Ing. Bc. Lucie Vyžrálková byla Výkonnou radou odvolána a novým manažerem byl jmenován Ing. Petr Krška. Výkonná rada pověřila Ing. Petra Kršku v rozsahu předložených činností po dobu výkonu funkce manažera MAS Živé pomezí Krumlovsko – Jevišovicko, z. s. ode dne 01. 10. 2017. Bylo schváleno znění náplně práce pracovníků kanceláře MAS Živé pomezí v předloženém znění. VR vzala na vědomí informace o konání Valné hromady a financování kanceláře MAS. VR schválila Memorandum o spolupráci při realizaci projektu a schválila přistoupení MAS Živé pomezí k MAP ORP Moravský Krumlov.

## STRATEGIE KOMUNITNĚ VEDENÉHO MÍSTNÍHO ROZVOJE

Na spravovaném území plní MAS Živé pomezí funkci „rozvojové a grantové miniagentury“ určené pro potřeby svého území. Výchozím dokumentem pro veškeré činnosti je Strategie komunitně vedeného místního rozvoje MAS Živé pomezí Krumlovsko – Jevišovicko, z. s. na období 2014 – 2020 (strategie CLLD). Strategie CLLD cílí především na rozvoj potřebných oblastí od péče o životní prostředí, kulturní a historické dědictví regionu (revitalizace veřejných prostranství, zatraktivnění památek v obcích), přes zkvalitnění podmínek pro život v obcích MAS Živé pomezí (vzdělávání, volnočasové aktivity, rekonstrukce a výstavbu technické, dopravní infrastruktury, zdravotní a sociální služby) po podporu rozvoje a konkurenceschopnosti regionu (podpora místních podnikatelů, spolupráce mezi subjekty uvnitř regionu i za jeho „hranicemi“).

Do poloviny roku 2017 pokračovaly práce na přepracování a aktualizaci strategie dle požadavků řídicích orgánů. Strategie byla schválena nejdříve ze strany Ministerstva zemědělství a to programový rámec PRV. Nutné bylo ještě zapracovat připomínky řídicích orgánů IROP a OP Z. Všemi řídicími orgány byla strategie schválena k 24. 8. 2017. Po tomto datu započala příprava procesů vyhlášení výzev a stabilizace týmu kanceláře MAS. Na podzim tým posílil nový administrativní pracovník, pracovník PR a manažer od října nastoupil na plný pracovník úvazek. Od nového roku byl navíc plánován příchod projektové manažerky.

MAS vstoupila do realizační fáze strategie, kancelář vypracovává půlroční zprávy o plnění strategie pro Ministerstvo pro místní rozvoj. Pro rok 2017 byla vypracována zpráva za období 25. 8. 2017 – 31. 12. 2017.

Zpráva je k dispozici veřejnosti na webu MAS: <http://zivepomezi.cz/wp-content/uploads/2018/03/Zpr%C3%A1va-o-pln%C4%9Bn%C3%AD-integrovan%C3%A9-strategie.pdf>

### ***Stručné shrnutí zprávy pro veřejnost:***

V období 25. 8. 2017 - 31. 12. 2017 zaměstnanci kanceláře společně s orgány MAS Živé pomezí Krumlovsko - Jevišovicko, z. s. pracovali především na přípravě a projednání interní dokumentace k administraci projektů z dotačních titulů. Schvalovací proces však nebyl do konce sledovaného období dokončen a MAS tudíž nemohla vyhlásit výzvy. Po schválení strategie byli potenciální žadatelé upozorněni a informováni o plánovaných opatřeních, která budou vyhlášena v roce 2018.

Ve sledovaném období kancelář MAS zajišťovala bezplatnou metodickou a konzultační činnost základním a mateřským školám v území v oblasti výzev Operačního programu výzkum, vývoj a vzdělávání - tzv. šablon. Vedoucí pracovníci škol využívali telefonické konzultace i metodickou podporu na místě při podávání žádostí o dotaci, zpráv o realizaci, žádostí o platbu, práci v systému IS ESF pro vykazování indikátorů. Tato aktivita MAS přispěla k podpoře rozvoje vzdělávání v území.

MAS vyvíjela další aktivity mimo evropské strukturální a investiční fondy. MAS pořádala a spolupřádala přednášky a výstavy zaměřené na lidové tradice, kulturu a identitu území severního Znojemska, čímž naplňuje oblast strategie Kulturní dědictví.

## PROJEKTY V ROCE 2017

Vedle řady provozně – administrativních činností, které souvisejí se samotným chodem kanceláře MAS, s vypořádáním se s připomínkami řídicích orgánů ke strategii CLLD, se školeními, které mají připravit zaměstnance MAS na realizaci strategie, s přípravou realizace projektů, místní akční skupina v roce 2017 dohlížela na udržitelnost projektů již realizovaných v minulém programovém období.

### Strategický plán LEADER

Realizace SPL ukončena v roce 2015. V území MAS bylo celkem úspěšně zrealizováno 65 projektů s rozpočtem 59 512 643 Kč, souhrn proplacených dotačních prostředků činí 32 238 742 Kč.



Na konci roku 2017 uplynula udržitelnost projektů u 24 projektů žadatelů z území, jednalo se především o projekty realizované v rámci prvních čtyř výzev MAS.

### Oživení tradic a folklóru na jihu Moravy



V rámci udržitelnosti projektu probíhá prezentace výstupů projektu v území. Ve spolupráci s obcí Vedrovce byly kroje prezentovány na Tradice Jižní Moravy Martínských hodech konaných 11. 11. 2017. Vystavené kroje inspirovaly místní chasu k myšlence obnovy kroje vedrovského.



Místní akční skupina Živé pomezí dále spolupracovala s místními akčními skupinami celé jižní Moravy, Krajskou sítí Jihomoravského kraje a Jihomoravským krajem v iniciativě zaměřené na výsadbu ovocných stromů v krajině. Během roku 2017 byl schválen projekt přeshraniční spolupráce v rámci kterého budou podpořeny výsadby stromů v území. Výsledkem iniciativy Milion stromů byl zpracován zásobník pro plánované výsadby v jednotlivých obcích území MAS. Během roku 2017 byl zásobník aktualizován právě pro potřeby projektu Klimagreeen. Rok uplynul od výsadby ovocné aleje v obci Výrovce, která se v roce 2017 pěkně zelenala. Během roku 2017 započaly přípravy seminářů, které mají předcházet samostatným výsadbám v území. V území budou vytipovány lokality, pro které odborník vypracuje výsadbové pasporty. Na základě pasportů budou následně vysázeny nové ovocné stromy formou komunitních výsadeb.



### **Regionální značka**

V roce 2017 neproběhla certifikace nových producentů. MAS obdržela žádosti o obnovu stávajících certifikátů a také komunikovala s novými zájemci o značku. V následujícím roce je plánováno rozsáhlejší jednání CK, kdy budou obnoveny certifikáty a projednány nové žádosti o udělení značky.



## Animace škol

Za MAS Živé pomezí poskytuje potřebnou pomoc základním a mateřským školám Ing. Petr Krška. Školy využívají metodickou podporu především pro práci v systému MS2014 + a IS ESF. Domlouvají si metodickou podporu, kdy pracovník přijede přímo do školy a také některé problémy řeší telefonicky při práci s monitorovacími systémy.

V roce 2017 základní a mateřské školy na moravskokrumlovsku a jevišovicku využívaly podporu ze strany MAS při administraci zpráv o realizaci a žádostí o platbu. Díky spolupráci školy realizovaly projekty, které zvyšují kvalitu vzdělávání, posilují personální kapacity škol a zvyšují kompetence pedagogických a vedoucích pracovníků školy. Na konci roku kontaktovaly MAS školy, které by nově chtěly využít metodické podpory pro druhou vlnu tzv. šablon.



## Zlepšení řídicích a administrativních schopností MAS (provoz MAS)

Projekt, který odstartoval 1. 1. 2017 a jeho podstatou je realizace činností MAS vedoucí k naplňování Strategie komunitně vedeného místního rozvoje. Z projektu jsou financovány veškeré provozní náklady kanceláře. První polovina roku 2017 představovala přípravné práce a práce vedoucí ke schválení strategie, provoz kanceláře byl poměrně omezený. Od podzimu 2017 byl tým kanceláře stabilizován a doplněn o potřebné pracovníky. Výdaje projektu byly proplaceny ve 3 průběžných platbách a celkové náklady projektu za 1. etapu - tj. rok 2017 činily 674 930 Kč. MAS se podílí na spolufinancování projektu ve výši 5 %, což představuje pro rok 2017 přibližně 33 700 Kč.



EVROPSKÁ UNIE  
Evropský fond pro regionální rozvoj  
Integrovaný regionální operační program



MINISTERSTVO  
PRO MÍSTNÍ  
ROZVOJ ČR

## PROPAGACE ÚZEMÍ MAS

### Regiontour 2017

Dne 19.01.2017 se konal na brněnském výstavišti veletrh GO - Regiontour 2017. Tento veletrh patří mezi největší prezentace průmyslu cestovního ruchu ve střední Evropě. Veletrhu se vždy účastní klíčové subjekty a osoby s rozhodovacími pravomocemi v cestovním ruchu České republiky a jednotlivých regionů. Na tomto veletrhu se prezentovala také obec Vedrovice se svým Muzeem a informačním centrem Vedrovice za účasti starosty obce a předsedy Výkonné rady MAS pana Richard Janderka a paní Aničky Snášelové v rámci stánku Jižní Moravy. Za místní akční skupinu Živé pomezí Krumlovsko - Jevišovicko, z. s. se veletrhu zúčastnila manažerka MAS Ing. Bc. Lucie Vyžrálková.



# FINANČNÍ ZPRÁVA ZA ROK 2017

## Rozvaha k 31. 12. 2017

(v celých tisících Kč)

<b>AKTIVA</b>	<b>1.1.2017</b>	<b>31.12.2017</b>
Dlouhodobý majetek celkem	665	665
Oprávky k dlouhodobému majetku celkem	-665	-665
Dlouhodobý majetek celkem	0	0
Krátkodobý fin. majetek – pokladna	5	0
- bankovní účty	127	21
Pohledávky	113	71
Dohadné účty aktivní – nárok na dotace	0	430
Oběžná aktiva	245	522
<b>ÚHRN AKTIV</b>	<b>245</b>	<b>522</b>

<b>PASIVA</b>	<b>1.1.2017</b>	<b>31.12.2017</b>
Jmění - vlastní jmění	0	0
Hospodářský výsledek - účet hospod. výsledku	2	-40
- ve schvalovacím řízení	-42	10
Vlastní zdroje krytí stálých a běžných aktiv	-40	-30
Krátkodobé závazky - dodavatelé	142	60
- ostatní závazky	58	55
- zaměstnanci	59	236
- závazky k instit. SP a ZP	24	148
- ostatní přímé daně	2	50
Přech. účty pasivní - dohadné účty pasivní	0	3
Cizí zdroje	285	552
<b>ÚHRN PASIV</b>	<b>245</b>	<b>522</b>



## Výkaz zisku a ztrát 31. 12. 2017

NÁKLADY		(v celých tisících Kč)		
Účtová třída 5	Hlavní činnost	Hospodářská činnost	Celkem	
spotřeba materiálu	0	0	0	0
spotřeba energie	0	0	0	0
prodané zboží	0	0	0	0
opravy a udržování	10	0	10	10
cestovné	3	0	3	3
náklady na reprezentaci	0	0	0	0
ostatní služby	210	84	294	294
mzdové náklady	501	0	501	501
zákonné sociální pojištění	147	0	147	147
zákonné pojištění Kooperativa	2	0	2	2
poskytnuté dary	0	0	0	0
odpisy dlouhodobého majetku	0	0	0	0
úroky	0	0	0	0
ostatní finanční náklady	9	0	9	9
<b>NÁKLADY CELKEM</b>	<b>882</b>	<b>84</b>	<b>966</b>	<b>966</b>

VÝNOSY		(v celých tisících Kč)		
Účtová třída 6	Hlavní činnost	Hospodářská činnost	Celkem	
tržby z prodeje služeb	0	88	88	88
ostatní provozní výnosy	5	0	5	5
úroky	0	0	0	0
čas. rozlišení nároku na dotaci	430	0	430	430
ostatní finanční výnosy - dary	0	0	0	0
přijaté členské příspěvky	142	0	142	142
přijaté dotace	311	0	311	311
<b>VÝNOSY CELKEM</b>	<b>888</b>	<b>88</b>	<b>976</b>	<b>976</b>

## **Podklady pro sestavení účetní uzávěrky**

### Účetní období a rozvahový den

Účetním obdobím je kalendářní rok. Rozvahovým dnem je 31. 12. 2017.

### Účetní metody

Účetní jednotka účtuje dle vyhlášky 504/2002 Sb., kterou se provádějí ustanovení zákona č. 563/1991 Sb. o účetnictví. Obecné účetní zásady a způsoby oceňování v předkládané účetní závěrce jsou v souladu s tímto zákonem.

### Způsob zpracování účetních záznamů, místo a způsob jejich úschovy

Účetnictví bylo zpracováno v účetním programu Stereo od firmy Ježek software s.r.o.

Veškeré účetní záznamy a doklady jsou uschovány v sídle účetní jednotky.

### Výsledek hospodaření v členění dle jednotlivých druhů činností

V souladu se zákonem č. 586/1992 Sb., § 18, odst.6, je respektována zásada odděleného účtování výnosů a nákladů, které jsou předmětem daně, od příjmů, které předmětem daně nejsou nebo jsou od daně osvobozeny.

### Daň z příjmů

Základ daně účetní jednotky byl zjištěn transformací výsledku hospodaření dle platných ustanovení zákona o dani z příjmu. Splatná daň z příjmů se počítá za pomoci platné daňové sazby z účetního zisku zvýšeného nebo sníženého o trvale nebo dočasně daňově neuznatelné náklady a nezdaňované výnosy. Účetní jednotka nemá zákonnou povinnost auditu a není povinna účtovat o odložené dani.

Základ daně účetní jednotky byl zjištěn dle platných ustanovení zákona o dani z příjmu a bylo využito snížení základu daně dle § 20 odst.7 zákona o dani z příjmů v celkové částce 106.013,00Kč.

### Nehmotný a hmotný dlouhodobý majetek

Je oceňován v pořizovacích cenách, které zahrnují cenu pořízení, náklady na dopravu a další náklady s pořízením související.

Náklady na technické zhodnocení nehmotného a hmotného dlouhodobého majetku převyšující u jednotlivého majetku 40 tis.Kč za účetní období zvyšují jeho pořizovací cenu. Opravy a údržba se účtuje do nákladů.

Odpisy majetku jsou prováděny jedenkrát ročně, dle zákona č.586/1992 Sb., o daních z příjmu.

### Pohledávky

Pohledávky po lhůtě splatnosti více než 180 dnů účetní jednotka nevykazuje.

Pohledávky se účtují ve své nominální hodnotě.

#### Závazky

Závazky po lhůtě splatnosti více než 180 dnů účetní jednotka nevykazuje.

Závazky nevyúčtované v účetnictví a neuvedené v rozvaze společnost nemá.

#### Majetek neuvedený v rozvaze

Občanské sdružení využívá kategorie „drobný dlouhodobý nehmotný a hmotný majetek“. Pořízení tohoto majetku je účtováno přímo do nákladů a dále je veden pouze v operativní evidenci.

Drobný dlouhodobý majetek nehmotný evidujeme od 3.000,- Kč do 60.000,- Kč a účtujeme jej přímo do spotřeby na účtu 518.

Drobný dlouhodobý majetek hmotný evidujeme od 1.000,- Kč do 40.000,- Kč a účtujeme jej přímo do spotřeby na účtu 501.

#### Pořízený majetek v roce 2017

V roce 2017 nebyl pořízen žádný majetek.

#### Daň z příjmů

Splatná daň z příjmů se počítá za pomoci platné daňové sazby z účetního zisku zvýšeného nebo sníženého o trvale nebo dočasně daňově neuznatelné náklady a nezdaňované výnosy. Účetní jednotka nemá zákonnou povinnost auditu a není povinna účtovat o odložené dani.

Základ daně účetní jednotky byl zjištěn transformací výsledku hospodaření dle platných ustanovení zákona o dani z příjmu a bylo využito snížení základu daně dle § 20 odst.7 zákona o dani z příjmů v celkové částce 106.013,00Kč.

#### **Výsledek hospodaření**

**Hospodařením MAS Živé pomezí Krumlovsko-Jevišovicko za rok 2017 vznikl celkově zisk ve výši 9.772,68 Kč.**

## **PODĚKOVÁNÍ**

Mnohokrát děkujeme všem partnerům a členům, kteří svými aktivitami přispívají k činnosti a rozvoji území MAS Živé pomezí Krumlovsko – Jevišovicko, z. s., a při podpoře místní akční skupiny při uplatňování metody LEADER v regionu.

### ***Výrok auditora***

Provedl jsem audit příložené účetní závěrky Živé Pomezí Krumlovsko-Jevišovicko, z.s.(dále také „Spolek“) sestavené na základě českých účetních předpisů, která se skládá z Rozvahy k 31.12.2017, Výkazu zisku a ztráty, za rok končící 31.12.2017, a Přílohy této účetní závěrky, která obsahuje popis použitých podstatných účetních metod a další vysvětlující informace. Údaje o Spolku jsou uvedeny v bodě I. Přílohy této účetní závěrky.

**Podle mého názoru účetní závěrka podává věrný a poctivý obraz aktiv a pasiv Živé Pomezí Krumlovsko-Jevišovicko, z.s. k 31.12.2017 a nákladů a výnosů a výsledku jejího hospodaření za rok končící 31.12.2017 v souladu s českými účetními předpisy.**

### ***Základ pro výrok***

Audit jsem provedl v souladu se zákonem o auditorech a standardy Komory auditorů České republiky pro audit, kterými jsou mezinárodní standardy pro audit (ISA) případně doplněné a upravené souvisejícími aplikačními doložkami. Moje odpovědnost stanovená těmito předpisy je podrobněji popsána v oddílu Odpovědnost auditora za audit účetní závěrky. V souladu se zákonem o auditorech a Etickým kodexem přijatým Komorou auditorů České republiky jsem na Spolku nezávislý a splnil jsem i další etické povinnosti vyplývající z uvedených předpisů. Domnívám se, že důkazní informace, které jsem shromáždil, poskytují dostatečný a vhodný základ pro vyjádření mého výroku.

### ***Ostatní informace uvedené ve výroční zprávě***

Za ostatní informace se považují informace uvedené ve výroční zprávě mimo účetní závěrku a moji zprávu auditora. Za ostatní informace odpovídá statutární orgán Spolku. Očekávám, že výroční zprávu budu mít k dispozici až po vydání této zprávy.

## Závěr auditora

Podle mého názoru Živé pomezí Krumlovsko - Jevišovicko, z.s. splnila na základě výše uvedených kritérií ve všech významných ohledech podmínky stanovené Obecnými pravidly pro příjemce a žadatele pro oddělenou účetní evidenci výdajů předkládaných k průběžnému proplacení a nebyly zjištěny případy použití finančních prostředků na jiné činnosti nebo projekty. Tento závěr byl zformulován na základě přirozených omezení a podléhá přirozeným omezením uvedeným v jiných částech této nezávislé zprávy o ověření.

## Datum vydání zprávy

21. srpna 2018

## Identifikace auditora

Ing. Zdeněk Jaroš  
auditor č. oprávnění 1477  
Koutkova 344  
674 01 Třebíč

