



VÝROČNÍ ZPRÁVA za rok 2015

Místní akční skupina

Živé pomezí Krumlovsko - Jevišovicko

Zapsaný spolek

OBSAH

ÚVOD, ZÁKLADNÍ ÚDAJE	3
Vznik spolku	3
Kontaktní údaje	4
ZAMĚŘENÍ ČINNOSTI.....	5
ČLENOVÉ A ORGÁNY SPOLKU MAS ŽIVÉ POMEZÍ K 01. 01. 2015.....	6
Členská základna k 01. 01. 2015	6
Územní příslušnost obcí k MAS k 01. 01. 2015	7
Organizační struktura k 01. 01. 2015	7
ČLENOVÉ A ORGÁNY SPOLKU MAS ŽIVÉ POMEZÍ K 4. 11. 2015.....	8
Členská základna k 4. 11. 2015	8
Obsazení orgánů MAS a organizační struktura k 4. 11. 2015.....	9
ČLENSTVÍ V ORGANIZACÍCH, PARTNEŘI.....	11
Členství.....	11
Partnerství.....	11
JEDNÁNÍ ORGÁNŮ MAS ŽIVÉ POMEZÍ	12
Valná hromada	12
Výkonná rada	12
Revizní komise.....	13
Výběrová komise.....	13
Integrovaná územní strategie (SCLLD) na období 2014+.....	13
Standardizace MAS Živé pomezí Krumlovsko – Jevišovicko, z. s.	13
PROJEKTY V ROCE 2015	14
Strategický plán LEADER	14
Oživení tradic a folklóru na jihu Moravy	16
Regionální značka	18
Transparentní regionální rozvoj na principu metody LEADER	18
PROPAGACE ÚZEMÍ MAS.....	19
Regiontour 2015	19
Země živelka 2015 - " <i>Budoucnost českého zemědělství a českého venkova</i> ".....	19
Navštívili nás.....	19
Výstava Kudy teče řeka Rokytá k moři.....	20
Přednáška Právěké dolování v Krumlovském lese.....	20
FINANČNÍ ZPRÁVA ZA ROK 2015	21

ÚVOD, ZÁKLADNÍ ÚDAJE

Vznik spolku

Zapsaný spolek MAS Živé pomezí Krumlovsko – Jevišovicko byl registrován Ministerstvem vnitra České republiky dne 28. 6. 2006 pod č. j. VS/1-1/64567/06-R nejdříve jako občanské sdružení. Sdružení bylo založeno na základě dílčích i společných setkání zástupců fyzických osob, aktivních podnikatelů, organizací a 4 mikroregionů za účelem společného postupu při rozvoji území. Ustavující valná hromada proběhla 31. srpna 2006 v Rybníkách, kde byla zahájena aktivní činnost místní akční skupiny Živé pomezí Krumlovsko - Jevišovicko.

V souladu s novým Občanským zákoníkem došlo v r. 2015 k transformaci místní akční skupiny Živé pomezí z občanského sdružení na zapsaný spolek. K 30. 4. 2015 byla změna formy automaticky zaznamenána ve Spolkovém rejstříku. Zároveň bylo povinností všech provést změnu názvu, aktualizovat zcela zakládací listiny a zápis změn do Spolkového rejstříku. Nutné změny byly také hlavním bodem jednání Valné hromady konané dne 04. 11. 2015. Nové stanovy a jednací řád Valné hromady byly schváleny Valnou hromadou dne 04. 11. 2015. Tam také proběhla volba členů povinných orgánů a představení nové manažerky MAS Živé pomezí. Nejvyšším orgánem MAS Živé pomezí je nadále Valná hromada, rozhodovacím orgánem je Výkonná rada, kterou zastupuje předseda zvolený z jejich členů. Předseda je v současné době statutárním orgánem. Kontrolním orgánem je Revizní komise.

Orgány spolku:

- Valná hromada
- Výkonná rada
- Výběrová komise
- Revizní komise
- Ředitel

Do dnešních dnů se ke spolku připojují další aktéři se zájmem podpořit rozvoj regionu a propojit své aktivity. Spolek je otevřeným partnerstvím zaměřeným na realizaci integrované rozvojové strategie podporující rozvoj vymezeného území západního Znojemska metodou LEADER, pracuje s respektem ke specifickým rysům daného území, v souladu s evropsky ověřenými metodami a postupy, za respektování trvale udržitelného rozvoje venkovského prostoru.

Logo spolku

Logo spolku vzniklo redesignem původního logotypu a symbolizuje významné vodní toky v území, které regionu vtiskly ojedinělý charakter a půvab.



Aktuální podoba logotypu je používána jako označení spolku a je zpracována rovněž v podobě černobílé a inverzní. Použití loga jinými subjekty podléhá souhlasu spolku a schválení výsledného použití před zveřejněním.

Živnostenská oprávnění

K zajištění své činnosti a služeb je spolek zaregistrován u Živnostenského úřadu při Městském úřadu Moravský Krumlov pro volnou živnost, a to od 19. 5. 2008.

Předmětem podnikání je výroba, obchod a služby neuvedené v přílohách 1 až 3 živnostenského zákona.

Kontaktní údaje

Místní akční skupina Živé pomezí Krumlovsko - Jevišovicko, z. s.

Okružní 394

672 01 Moravský Krumlov

IČ: 270 37 215

Běžný účet: 2974790329/0800 vedený u ČS

Běžný účet: 1391914399/0800 vedený u ČS

e-mail: office@zivepomezi.cz

tel: +420 515 230 240, +420 724 702 722

office@zivepomezi.cz, www.zivepomezi.cz

Personální obsazení kanceláře:

Manažer MAS

01 - 06/2015 Ing. Jitka Schneiderová

V souvislosti s tím, že končila 15.6.2015 Ing. Schneiderové pracovní smlouva, bylo vyhlášeno Výběrové řízení na manažera MAS, do kterého se Ing. Schneiderová nepřihlásila. Proto byla ukončena k 15.6.2015 její spolupráce s MAS Živé pomezí Krumlovsko - Jevišovicko, z. s.. Předsedovi Výkonné rady MAS byla předána kancelář MAS, projekty v tištěné i elektronické podobě a byly předány informace k probíhajícím projektům ("Oživení tradic a folkloru na jihu Moravy" a „Transparentní regionální rozvoj na principu metody LEADER“). Proběhla kontrola projektů a vypořádání úvěrů na oba probíhající projekty.

Referentka a koordinátorka SPL

01 - 06/2015 Ing. Hana Kunčáková

Manažer MAS

06/2015 - doposud Ing. Bc. Lucie Vyžrálková

Kontakt: +420 515 230 240, 724702722, manager@zivepomezi.cz

V měsíci červnu proběhlo výběrové řízení na manažera Živé pomezí Krumlovsko – Jevišovicko, z. s. Ze čtyř uchazečů byla vybrána, jako nejlepší, Ing. Bc. Lucie Vyžrálková

Příloha - Životopis L. Vyžrálkové

Analytik ISÚ, asistent projektů

Ing. Petr Krška

Kontakt: +420 515 230 240, krska@zivepomezi.cz

Účetní

Helena Potůčková

Kontakt: +420 603 859 489, ucetni@zivepomezi.cz

ZAMĚŘENÍ ČINNOSTI

Poslání spolku

Posláním spolku je vytvářet podmínky pro ekonomickou stabilitu regionu, vytvářet kvalitní podmínky pro plnohodnotný život v území, podmínky pro udržení života na venkově, při uchování historického a kulturního dědictví, při rozvoji odkazu předků, ochraně životního prostředí a udržitelného rozvoje území. Spolek je otevřen všem, kteří se plně s posláním místní akční skupiny ztotožňují. Patří sem sdružení zástupců spolků, podnikatelských subjektů, škol, odborných institucí, veřejné správy, aktivních občanů a zástupců neziskového sektoru. Jde o partnerství a vzájemnou spolupráci všech aktérů ve spravovaném území.

Cíle spolku

Cílem spolku je vytvoření integrované strategie komunitně vedeného místního rozvoje (SCLLD) na podporu všestranného rozvoje vnitřního potenciálu území místní akční skupiny Živé pomezí Krumlovsko – Jevišovicko. Integrovaná strategie CLLD byla již zpracovávána na programové období 2007 – 2013. Nyní jsou dokončovány práce na strategii CLLD pro programové období 2014 – 2020.

Na základě výsledků SWOT analýzy a s přihlédnutím ke specifikům území MAS zjištěným v rámci tvorby analýzy území, byla navržena základní strategická linie daná dokumentem, byly definovány základní strategické cíle, jejichž uskutečnění by mělo přispět k naplnění poslání a vize místní akční skupiny Živé pomezí.

- Rozvoj ekonomiky
- Obce a infrastruktura
- Rozvoj cestovního ruchu
- Regionální identita
- Impulsy pro občany a zdravou společnost
- Krajina a životní prostředí
- Impulsy pro partnerství a územní soudržnost.

ČLENOVÉ A ORGÁNY SPOLKU MAS ŽIVÉ POMEZÍ K 01. 01. 2015

Členská základna k 01. 01. 2015

Veřejný sektor

Mikroregiony, obce	DSO Jevišovicka Moravskokrumlovsko Svazek obcí při formanské cestě Svazek obcí Sever Znojemska Morašice Plenkovice Výrovice
Školy, organizace	DDM Moravský Krumlov ZŠ a MŠ Jevišovice ZŠ Vedrovice
FO (starostové obcí)	Březinová Zdeňka Bc. Šárka Ježková (předsedkyně) Ing. Libor Nevrkla

Soukromý sektor

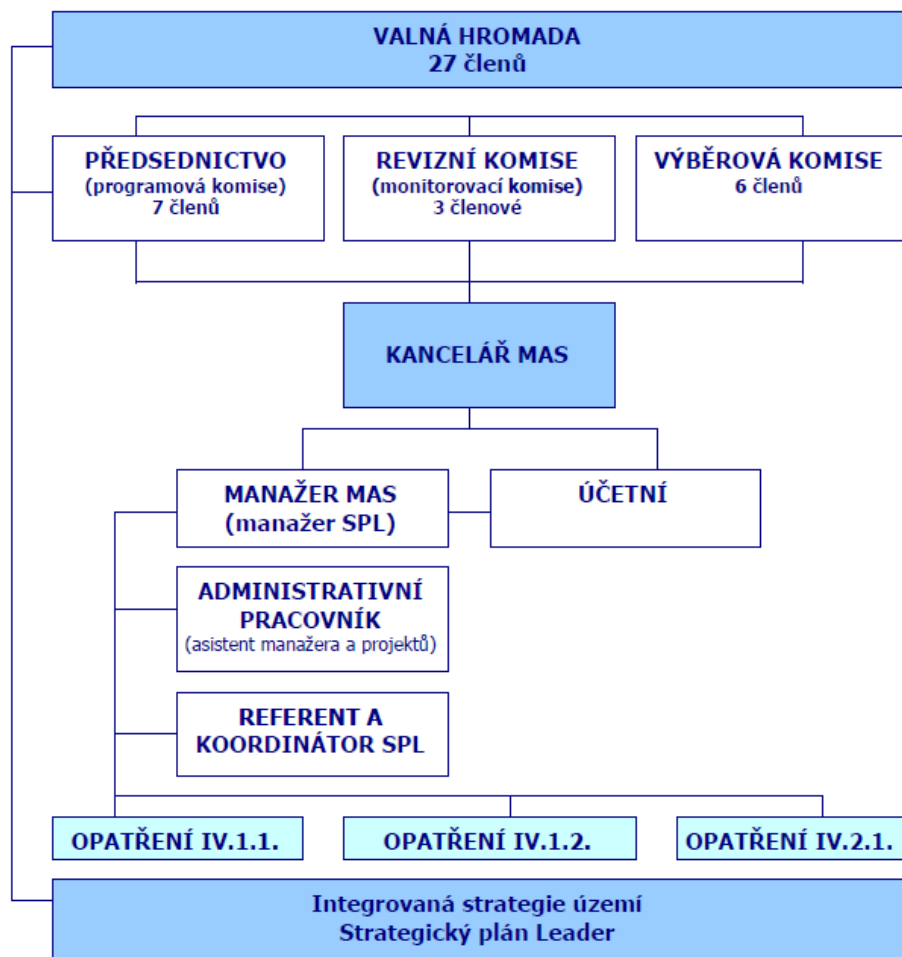
Fyzické osoby	Mgr. Anna Gigimovová Ing. Michal Šotner Ing. Hana Kunčáková
OSVČ	Mgr. Bronislav Gruna Stanislav Chvátal Jiří Klouda Ing. Jiří Němec Jaroslav Tichý Mgr. Jan Rozek Jiří Hrdina
Právnícké osoby	Agro Jevišovice, a.s.
NNO	AC Moravský Krumlov Orel jednota Pavlice Spolek pro obnovu tradic

Územní příslušnost obcí k MAS k 01. 01. 2015

Počet obcí k 01. 01. 2015	51
Velikost území k 01. 01. 2015	466 km ²
Počet obyvatel v území k 01. 01. 2015	23 997 obyvatel

Běhařovice, Blanné, Blížkovice, Boskovštejn, Ctidružice, Čermákovice, Černín, Dobelice, Dobřínsko, Dolní Dubňany, Džbánice, Grešlové Mýto, Horní Dubňany, Horní Kounice, Hostim, Jamolice, Jevišovice, Jezeřany - Maršovice, Jiřice u Moravských Budějovic, Kadov, Kravsko, Křepice, Kubšice, Medlice, Mikulovice, Morašice, Moravský Krumlov, Němčičky, Olbramkostel, Pavlice, Petroviče, Plaveč, Plenkovice, Prokopov, Přeskače, Rešice, Rozkoš, Rudlice, Rybníky, Skalice, Slatina, Střelice, Tavíkovice, Trstěnice, Tulešice, Újezd, Vedrovce, Vémyslice, Vevčice, Vranovská Ves, Výrovice.

Organizační struktura k 01. 01. 2015



ČLENOVÉ A ORGÁNY SPOLKU MAS ŽIVÉ POMEZÍ K 4. 11. 2015

Změny v členské základně

Členská základna k 4. 11. 2015

Veřejný sektor

Mikroregiony, obce	DSO Jevišovicka Moravskokrumlovsko Svazek obcí při formanské cestě Svazek obcí Sever Znojemska Morašice Plenkovice Výrovice
Školy, organizace	Základní umělecká škola a DDM Moravský Krumlov ZŠ a MŠ Jevišovice ZŠ Vedrovice

Soukromý sektor

Fyzické osoby	Mgr. Anna Gigimovová Ing. Lenka Řezáčová Zdeňka Březinová Jana Mašová Ing. Petr Šťastný
Právnícké osoby	Agro Jevišovice, a.s. HOL-AGRO, spol. s.r.o.
OSVČ	Stanislav Chvátal Jiří Klouda Ing. Jiří Němec Jaroslav Tichý Mgr. Jan Rozek Jiří Hrdina
NNO	AC Moravský Krumlov Orel jednota Pavlice SPOLEK PRO OBNOVU TRADIC, o.s. Občanské sdružení ALMA Kulturní spolek Husákovy děti

Obsazení orgánů MAS a organizační struktura k 4. 11. 2015

Výkonná rada

člen:

Moravskokrumlovsko
Obec Výrovice
Jiří Hrdina
Mgr. Jan Rozek
Ing. Lenka Řezáčová
Občanské sdružení ALMA

zastupuje:

Richard Janderka – předseda
Pavel Vlček

Marek Pečér

Výběrová komise

člen:

Obec Plenkovice
Svazek obcí při Formanské cestě
Ing. Jiří Němec
Jaroslav Tichý
Zdeňka Březinová
Mgr. Anna Gigimovová

zastupuje:

Ing. Alois Vybíral
Bc. Šárka Ježková – předseda

Revizní komise

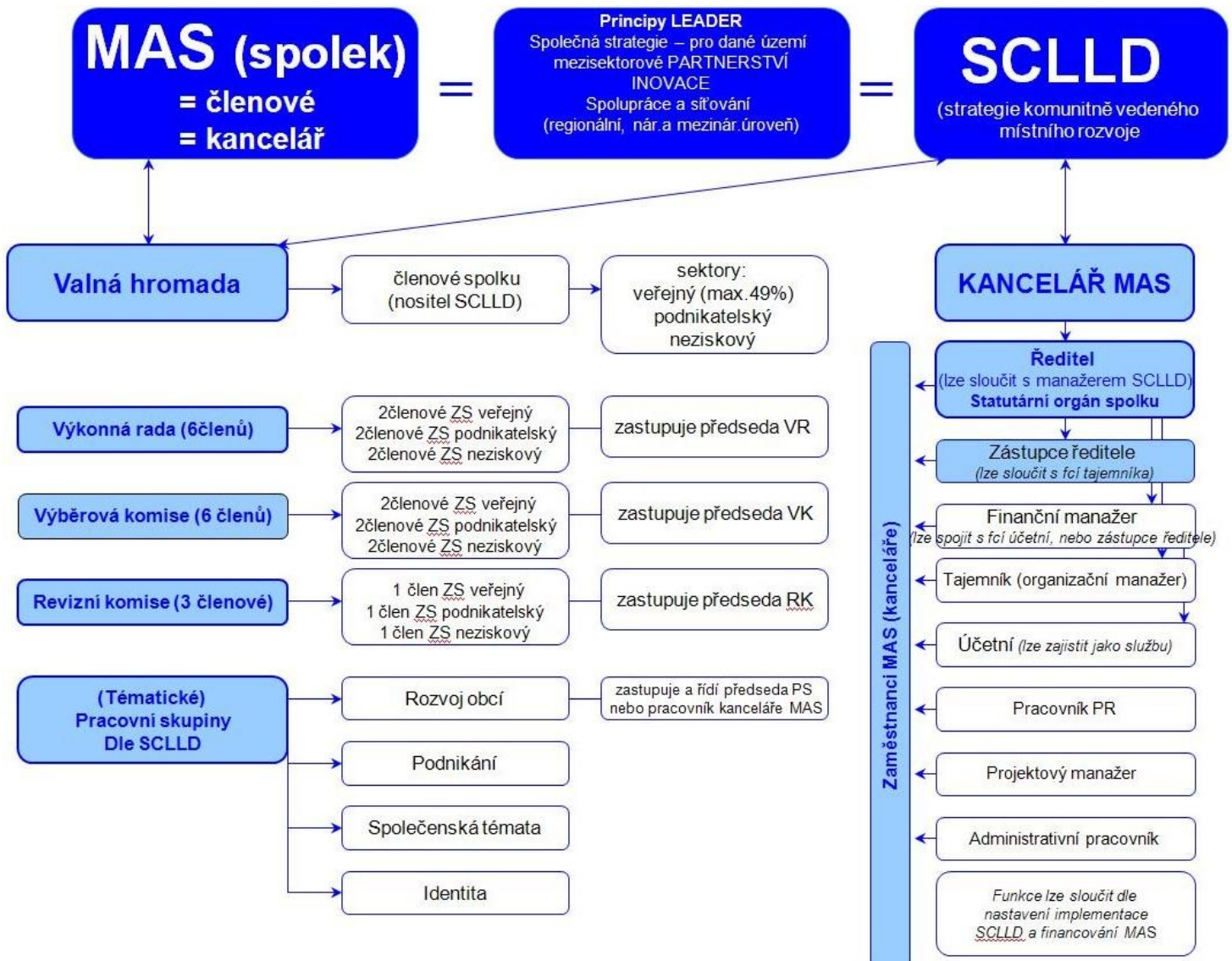
člen:

Svazek obcí Sever Znojemska
Stanislav Chvátal
Orel Jednota Pavlice

zastupuje:

Karel Kříž

Jan Nachtnebl



ČLENSTVÍ V ORGANIZACÍCH, PARTNEŘI

Členství

Národní síť místních akčních skupin ČR



Živé pomezí Krumlovsko - Jevišovicko je členem od počátku vzniku Národní sítě, tj. od roku 2009.

Krajské sdružení NS MAS ČR Jihomoravského kraje



Krajská síť je organizací založenou roku 2009. Od února roku 2011 je MAS prostřednictvím manažerky členem výboru krajského sdružení.

Od svého vzniku funguje jako podpůrné sdružení, které hájí společné zájmy MAS a propaguje se společně na různých akcích na krajské či národní úrovni. Krajské sdružení je nositelem vzdělávacích a jiných společných projektů. Od roku 2010 do 2011 realizuje vzdělávací projekt Tradice a inovace ve venkovském cestovním ruchu na jižní Moravě prostřednictvím místních akčních skupin v Jihomoravském kraji.

Celostátní síť pro venkov Jihomoravského kraje



Byla zřízena Ministerstvem zemědělství jako komunikační platforma Programu rozvoje venkova ČR 2007-2013. Činnost řídí a koordinuje Řídící orgán PRV při Mze ČR. Síť je rozdělena do krajských a okresních sítí, které sdružují subjekty působící ve venkovském prostoru. Činnost Krajských a regionálních sítí koordinují Agentury pro zemědělství a venkov. Cílem sítě je zabezpečit setkávání aktérů, kteří se aktivně podílejí na rozvoji venkova, zpracování informací o vývoji venkovských oblastí, sběr dat o nejlepší praxi s cílem identifikovat, šířit a upevňovat nejefektivnější nástroje rozvoje venkova a zemědělství.

Živé pomezí Krumlovsko - Jevišovicko je partnerem Sítě. Výměna zkušeností a setkávání probíhá zejména na úrovni setkávání členů Krajského sdružení NS MAS ČR Jihomoravského kraje. V rámci aktivit CSV naše MAS uspořádala pro zájemce 2 semináře k tématům veřejných zakázek a aplikace GIS v projektech.



Partnerství

Obec Vedrovice – partnerská smlouva ve vazbě na podporu spolupráce v rámci provozu informačního centra při Muzeu Vedrovice a vzájemné podpora propagace partnerů.

JEDNÁNÍ ORGÁNŮ MAS ŽIVÉ POMEZÍ

Valná hromada

Valná hromada se v roce 2015 uskutečnila: **2x**

Z obsahu jednání:

Valná hromada – konaná dne 16. 02. 2015

Informace o činnosti kanceláře, informace o revizi členské základy MAS Živé pomezí (přijetí 2 nových členů, vyloučení členů neaktivních, neplatících, ...), schválení Zprávy o hospodaření za rok 2014, schválení Zprávy revizní komise za rok 2014, schválení Výroční zprávy za rok 2014. Odsouhlasení výše členských příspěvků ve stejné výši jako v roce 2014. Schválení úpravy a nové znění stanov. Volba členů povinných orgánů (VK, VR, RK).

Valná hromada – konaná dne 04. 11. 2015

Informace o činnosti kanceláře, informace o stavu členské základy MAS Živé pomezí (ukončení členství, přijetí 2 nových členů, ...), schválení Stanov spolku MAS Živé pomezí Krumlovsko-Jevišovicko, z. s. v upraveném znění, schválení volby členů do VR, představení manažerky MAS, podání informace o připravovaném Místním akčním plánu (MAP), o standardizaci, tvorbě strategie CLLD.

Výkonná rada

Výkonná rada se v roce 2015 uskutečnila: **4x**

Z obsahu jednání:

Výkonná rada – konaná dne 16. 02. 2015

Kontrola a připomínky k jednacímu řádu VR, volba předsedy VR, jmenování zástupců MAS Živé pomezí do NS MAS.

Výkonná rada – konaná dne 04. 05. 2015

Odstoupení manažerky MAS Ing. Schneiderové k 30. 06. 2015. Pověření manažerky MAS v rozsahu činností do doby výkonu funkce. Informace o plánu aktivit na rok 2015, informace o nutnosti aktualizovat stanovy, odložení jejich schválení. Schválení vymezení 4 zájmových skupin (Rozvoj obcí, Podnikání, Společenská témata, Identita). Schválení přijetí člena do soukromého sektoru.

Výkonná rada – konaná dne 16. 07. 2015

Seznámení VR s výsledky VŘ na pozici manažera pro SCLLD, jmenování manažerky pro SCLLD Ing. Bc. Lucie Vyžrálkové, pověření manažerky MAS v rozsahu předložených činností po dobu výkonu. Informace o výhledu financování MAS do konce roku 2015, diskuze o budoucí činnosti MAS pro nadcházející programové období 2014+.

Výkonná rada – konaná dne 08. 12. 2015

Informace o činnosti kanceláře MAS, informace o standardizaci MAS, informace o přípravě strategie CLLD. Informace o projektech spolupráce (monitorovací indikátory), informace o značce Znojemsko regionální produkt. Diskuze nad předloženým rozpočtem kanceláře MAS na rok 2016, nad plánem aktivit na rok 2016. Schválení zprávy ex post evaluace SPL 2007 – 2013. Přijetí nových členů MAS a ukončení členství třech stávajících členů.

Revizní komise

Revizní komise se v roce 2015 uskutečnila: **1x**

Z obsahu jednání:

Revizní komise – konaná dne 18. 02. 2015

Schválení funkce předsedy RK.

Výběrová komise

Výběrová komise se v roce 2015 uskutečnila: **1x**

Z obsahu jednání:

Výběrová komise – konaná dne 02. 03. 2015

Schválení funkce předsedy VK.

Integrovaná územní strategie (SCLLD) na období 2014+

V roce 2014 a počátkem roku 2015 byly ukončeny práce spočívající ve zpracování analytických podkladů pro přípravu ISÚ 2014+. Byla zpracována data získaná z komunitního jednání pracovních skupin „kulatých stolů“, data získaná dotazníkovým šetřením uskutečněným v území MAS Živé pomezí a v neposlední řadě také data získaná ze zdrojů ČSÚ. Zajištění dokončení jednotlivých kapitol, sběr a vyhodnocení rozeslaných karet projektů, nastavení programových rámců, indikátorů a relevantního finančního plánu je spolu se schválením dokončeného dokumentu ISÚ otázkou jarních měsíců roku 2016.

Standardizace MAS Živé pomezí Krumlovsko – Jevišovicko, z. s.

Dne 01. 12. 2015 obdržela Místní akční skupina Živé pomezí Krumlovsko - Jevišovicko, z.s. z Ministerstva zemědělství ČR osvědčení o splnění standardů MAS na období 2014 – 2020. Tato standardizace je jednou z podmínek pro umožnění čerpání evropských dotačních prostředků na území působnosti MAS v rámci komunitně vedeného místního rozvoje.

PROJEKTY V ROCE 2015

Strategický plán LEADER

V říjnu 2015 byl proplacen žadateli poslední z projektů Strategického plánu Leader, který je financovaný Evropským zemědělským fondem pro rozvoj venkova v rámci Programu rozvoje venkova ČR 2007 – 2013. **V území MAS bylo celkem úspěšně zrealizováno 65 projektů s rozpočtem 59 512 643 Kč, souhrn proplacených dotačních prostředků činí 32 238 742 Kč.**



Zaměření realizovaných projektů:

• Podpora sportu	8
• Infrastruktura obcí (obchod, radnice, kulturní domy)	11
• Obnova sakrálních objektů (sochy, kaple, márnice, kostely)	10
• Obnova historických objektů (podzemí, kašna, hrad, mlýn)	5
• Podpora podniků (zahradnictví, truhlářství, autoservis, vinařství)	9
• Podpora drobných zemědělců	3
• Podpora školství	11
• Podpora kultury (galerie, muzeum)	5
• Cestovní ruch	1
• Podpora spolků (hasiči)	2

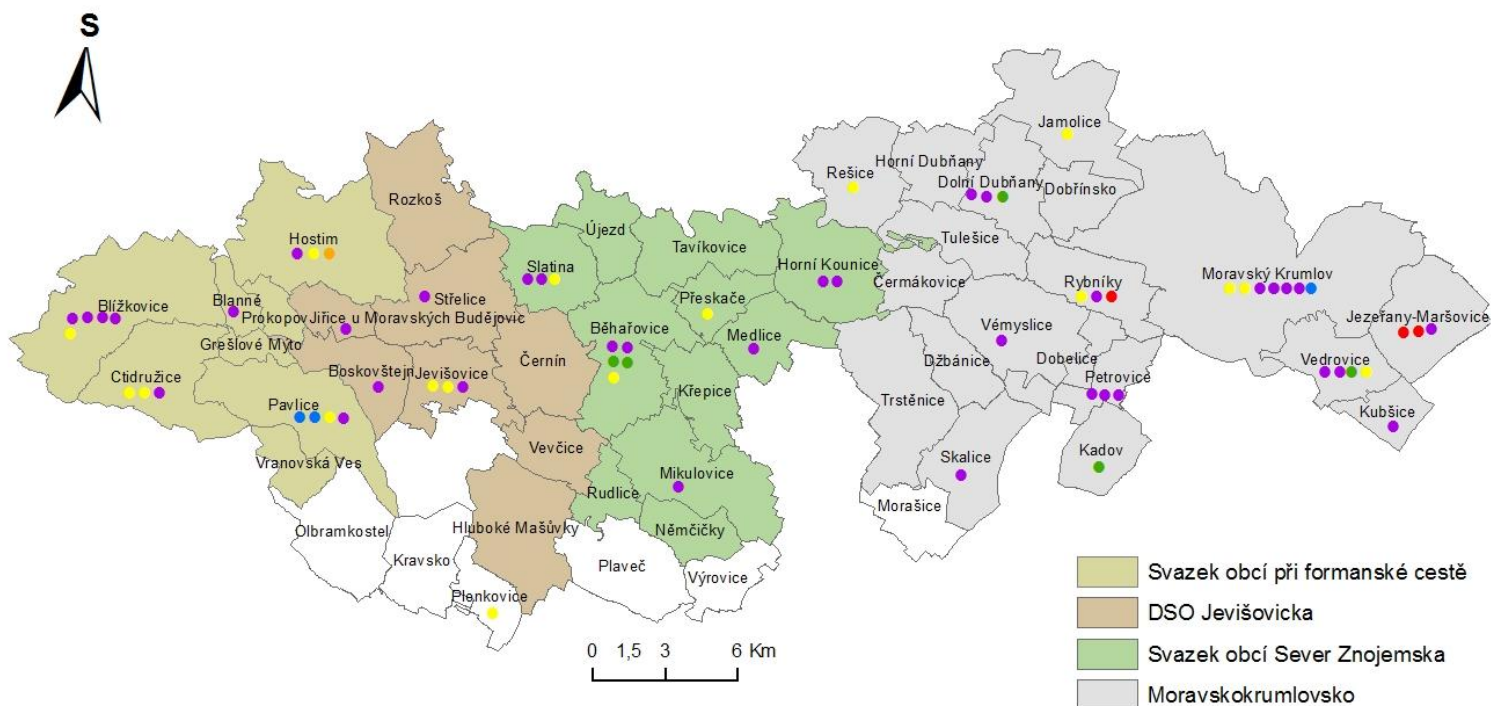
počet projektů:

PROJEKTY PODPOŘENÉ V RÁMCI STRATEGICKÉHO PLÁNU LEADER

Území MAS Živé pomezí Krumlovsko-Jevišovicko 2008-2014

OBLAST PODPORY:

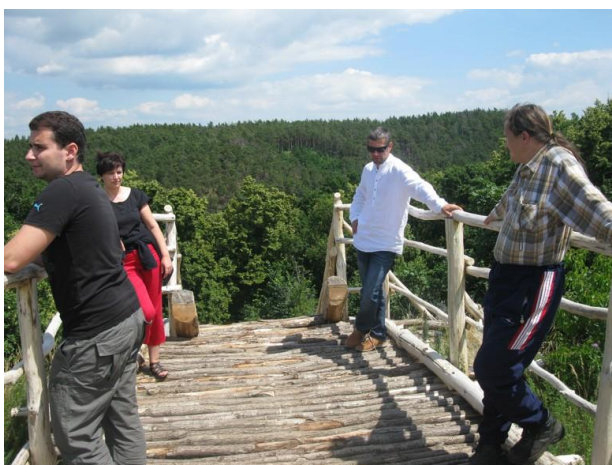
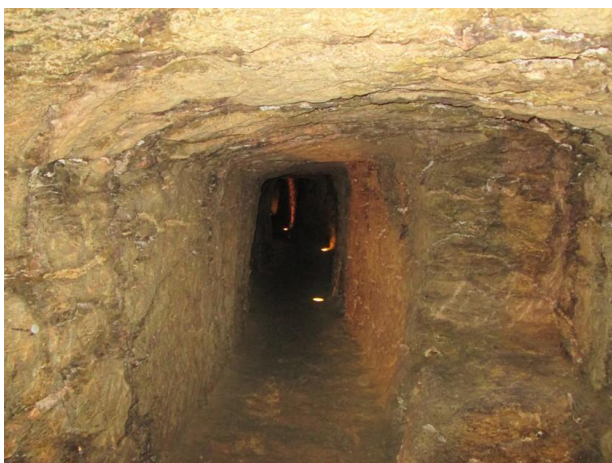
- Modernizace zemědělských podniků
- Podpora místních produktů
- Podpora zakládání podniků a jejich rozvoje
- Služby v cestovním ruchu
- Obnova a rozvoj vesnic
- Kulturní dědictví venkova



V prosinci MAS provedla závěrečné hodnocení Strategického plánu Leader. Na základě průměrovaného plnění jednotlivých indikátorů lze konstatovat, že podpora přispěla k naplnění cílů stanovených v SPL. Dle vyhodnocení jednotlivých indikátorů lze sledovat odlišné plnění stanovených cílů. Nejvýrazněji se podařilo dosažení cíle v doplnění občanské vybavenosti v území MAS. Podpora také poměrně zásadně přispěla k zachování kulturního dědictví venkova. Cíle se však nepodařilo dosáhnout například v oblasti podnikání zaměřené na cestovní ruch a vznik nových produktů.

Realizace SPL přinesla pro území MAS zlepšení vzhledu obcí a veřejných prostranství, oživení nefunkčních ploch v obcích, rozšíření nabídky služeb pro občany, obnovu historických památek, podporu a rozvoj podnikání, rozšíření a obnovu sportovišť a ploch pro volnočasové aktivity. Realizované projekty tedy přispěly k lepšímu využití potenciálu území MAS a zkvalitnění úrovně života ve venkovském regionu.

Ve dnech 25. a 26. 6. 2015 proběhl terénní monitoring vybraných projektů, realizovaných v rámci Strategického plánu Leader. Členové MAS měli jedinečnou možnost se seznámit s některými realizovanými projekty v letech 2008 – 2015. Navštívili jsme a prohlédli přibližně polovinu z realizovaných projektů SPL napříč celým územím MAS. Program letní výpravy tak byl velice nabitý.



Oživení tradic a folklóru na jihu Moravy



Tradice Jižní Moravy

V plovíně roku 2015 se do svého závěru dostala realizační fáze projektu spolupráce “Oživení tradic a folklóru na jihu Moravy”. Cílem projektu bylo podpořit identitu regionu a posílit vztah obyvatel k místu svého života. Partnerem projektu je MAS Dolní Morava. Podluží je tradiční region ve vztahu k folklóru a uchování tradic. Výměna zkušeností v rámci plánovaných aktivit byla významným zdrojem inspirace a přenosu zkušeností do našeho regionu.

Kontrola fyzické realizace projektu ze strany SZIF proběhla v srpnu. Následně v říjnu proběhla další cílená kontrola expozice krojů v Plenkovicích. **Projekt byl proplacen v listopadu.**

Přehled výstupů projektu

V Havlínově mlýně v Plenkovicích byla otevřená malá **expozice rekonstruovaných krojů** z našeho regionu – konkrétně se jedná o dolnodubňanský kroj. Expozici tvoří 2 krojované páry (svobodný muž a svobodná žena a ženatý muž a vdaná žena). Součástí expozice jsou také informační panely podrobně popisující dané kroje a dříve používané materiály na jednotlivé části krojů.



Publikačním výstupem projektu je kniha **Od Hromnic až do Tří králů. Zvyky a tradice obcí na Znojemsku**. Jedná se o podrobný popis zvyků a obyčejů v průběhu celého kalendářního roku počínaje Hromnicemi a Třemi králi konče. V publikaci čtenáři také naleznou tradiční recepty z našeho území. Publikace je také plná historických a současných fotografií z našeho regionu. Dalším z publikačních výstupů projektu je odborná brožura **Tradiční lidový oděv na Znojemsku**. Cílem brožurky je seznámit obyvatele z místních obcí o krojích, které se dříve nosily na Moravskokrumlovsku, Hrotovicku, Moravskobudějovicku, Jemnicku ale také v českých obcích ze severního Znojemska. Celá brožura je doplněna četnými ilustracemi či fotografiemi a kromě popisu jednotlivých krojových kompletů pojednává rovněž o tom, čeho se vyvarovat a jak postupovat v případě, že by se některá z obcí v budoucnu rozhodla o obnovení místního kroje. Posledním publikačním výstupem projektu je **Tradiční lidový oděv na Znojemsku – odborná studie**. Jedná se o rozsáhlou studii věnovanou lidovému oděvu na Znojemsku. Kancelář MAS zajistila distribuci publikace a brožury do všech obcí v území MAS. Publikační výstupy putovaly do všech knihoven, škol a také ke členům MAS. Publikace také zamířily do obcí v ostatních Znojemských MAS. S ohledem na zájem obcí především na Moravskokrumlovsku by kancelář MAS chtěla do budoucna zajistit dodatečný dotisk publikací.



OD HROMNIC AŽ DO TŘÍ KRÁLŮ

Zvyky a tradice obcí na Znojemsku



TRADIČNÍ LIDOVÝ ODĚV

NA ZNOJEMSKU



Výstupem projektu je také krátký film **KROJE – Historie a současnost krojové tradice na Znojemsku**, který byl natáčen na tradičních Václavských hodech v obcích Vémyslice, Jezeřany – Maršovice a Dolní Dubňany. Film je přístupný veřejnosti na webových stránkách MAS a také na YouTube. – [odkaz](#).

V rámci projektu bylo pořízené vybavení pro pořádání kulturních akcí v regionu. Jedná se o **mobilní podium** o velikosti 24 m². Podium se skládá z 12 podest a jeho součástí jsou také výškově nastavitelné schody. **Ozvučovací technika** je souborem výstupních reproduktorů, odposlechů, mikrofonů, stojanů na mikrofony, kabeláže a mixážního pultu. Již v roce 2015 bylo pořízené vybavení využito v některých obcích při pořádání kulturních akcí.



V rámci projektu již v roce 2014 proběhly čtyři tématické přednášky a festival zaměřený na tradice a lidovou kulturu. S touto akcí bylo také spojeno vaření tradičních pokrmů a ochutnávka vín z rodinných vinařství ze severního Znojemska.

Regionální značka

V březnu v sídle MAS, koordinátora regionálního značení, proběhlo jednání certifikační komise regionální značky „ZNOJEMSKO-regionální produkt“.

Komise posuzovala žádosti 3 producentů a všichni v hodnocení získali potřebné bodové hodnocení a bylo jim uděleno právo používat značku “ZNOJEMSKO regionální produkt” na svých jedinečných výrobcích. Jako vždy se komise přiučila a obohatila své poznání o informace z praxe přihlášených výrobců.



Certifikáty byly uděleny:

- Vínu, vinnému moštu a želé vinařství Perla vín (zastupuje Jan Rozek)
- Druhému medu rodinného vinařství pana Petra Sapáka z Hrušovan nad Jevišovkou
- Vínu z produkce rodinné firmy Víno Tichý s.r.o. z Rybníků.



Transparentní regionální rozvoj na principu metody LEADER

Naše MAS se zapojila do realizace projektu spolupráce **Transparentní regionální rozvoj na principu metody LEADER** v rámci 22. kola příjmu žádostí z Programu rozvoje venkova. Projekt byl realizován s ostatními 9 MAS z Jihomoravského kraje a mezi společná témata patřilo: uplatňování principu LEADER, organizační struktura MAS, proces výběru projektů, práce s neziskovým, podnikatelským a veřejným sektorem, monitoring projektů, práce s hodnotiteli, administrativní postupy a etický kodex MAS. Výstupem projektu je **Metodická příručka s uvedením příkladů dobré praxe pro MAS**, která může posloužit také pro nastavení postupů pro realizaci rozvojových opatření pro nové programové období.

V červenci proběhla fyzická kontrola realizace projektu a na podzim byl projekt proplacen.

PROPAGACE ÚZEMÍ MAS

Regiontour 2015



Největší veletrh cestovního ruchu v České republice se v roce 2015 představil v novém formátu a jako nosný projekt domácího cestovního ruchu především zdůraznil spolupráci států tzv. Visegrádské čtyřky – spolupráce v oblasti cestovního ruchu a při rozvoji turistiky nejen v příhraničních regionech. Partnerskou zemí se pak pro tento rok stalo Maďarsko. Taktéž místní akční skupina Živé pomezí Krumlovsko – Jevišovicko se ve dnech 15. 01. 2015 – 18. 01. 2015 veletrhu zúčastnila a území MAS prezentovala pod záštitou stánku Znojemského regionálního rozvoje o. p. s..

Země živitelka 2015 - "Budoucnost českého zemědělství a českého venkova"



42. ročník výstavy Země živitelka proběhl v termínu 27. 08. 2015 – 01. 09. 2015. Propagace místních akčních skupin na výstavě Země živitelka se stala již tradicí. Pavilon venkova (pavilon Z) zahrnoval prezentaci činnosti a projektů spolupráce MAS, projektů realizovaných v rámci plnění Strategických plánů LEADER a také venkova jako takového.

V pavilonu venkova se společně prezentovala naše místní akční skupina s místními akčními skupinami jihomoravského kraje. Představení originálních výrobků, služeb a nově i zážitků bylo vytvářeno ve spolupráci s Asociací regionálních značek.

Navštívili nás

V únoru jsme na území MAS přivítali přátele z Francie. Cílem mise bylo poznání historie našeho regionu. Zájem se točil zejména kolem středověkých lochů a podzemí a proto i program byl nasměrován spíše do podzemních prostor. Na Krumlovsku-Jevišovicku byli hosté přivítáni představiteli samospráv. Do programu byly zařazeny i "poměrně mladé (co do zpřístupnění, nikoliv vlastní historii) podzemí v Brně a Znojemské podzemí. Naším milým hostům jsme se snažili prezentovat to nejlepší z historie, ale i služeb regionu MAS, nicméně za 4denní únorový pobyt zkrátka vše krásné ukázat nejde. Mezinárodní spolupráce a výměna zkušeností je jedním z důležitých aktivit MAS a je cenná všem, kteří se otevírají partnerství a poznání.



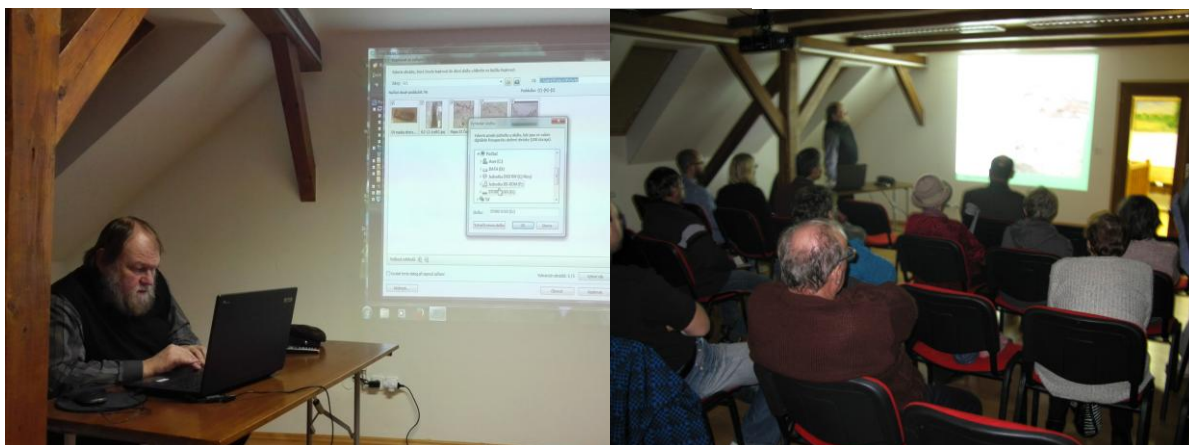
Výstava Kudy teče řeka Rokytná k moři

Ve spolupráci s partnery a zejména autorkou, pí Jarmilou Kocourkovou, jsme připravili výstavu Kudy teče řeka Rokytná k moři. V galerii Knížecí dům v Moravském Krumlově bylo možné během února a března zhlédnout fotografie Jarmily Kocourkové a Jaroslava Horáka, které dokumentují krásy okolí řek Oslavy, Rokytné, Jihlavy a Dyje. Fotografie pořízené v období 60. - 90. let 20. století přináší svědectví o ztrátě estetického a ekologického bohatství jižní Moravy v souvislosti s vybudováním vodního díla Nové Mlýny. Součástí výstavy bylo promítání diafonu o řece Jihlavě před výstavbou Dalešické přehrady. Výstava byla zahájena vernisáží za účasti autorky fotografií. Paní Kocourková přítomné seznámila se svými zážitky z fotografování a popsala postupnou proměnu krajiny v blízkém okolí dokumentovaných řek.



Přednáška Pravěké dolování v Krumlovském lese

Dne 11. 12. 2015 se v přednáškové místnosti Muzea ve Vedrovicích uskutečnila přednáška Pravěké dolování v Krumlovském lese pana docenta Martina Olivy, v rámci projektu Po stopách prapředků. Přednáška se uskutečnila ve spolupráci místní akční skupiny s Muzeem a informačním centrem Vedrovice. Účastníci přednášky se dozvěděli o archeologických poznatcích a objevech spjatých s naším regionem a dále také byli seznámeni s postupem archeologických průzkumů v našem nejbližším okolí, které proběhly v roce 2015.



FINANČNÍ ZPRÁVA ZA ROK 2015

ROZVAHA

(v celých tisících Kč)

AKTIVA	1.1.2015	31.12.2015
Dlouhodobý majetek celkem	665	665
Oprávky k dlouhodobému majetku celkem	-596	-642
Dlouhodobý majetek celkem	69	23
Krátkodobý fin.majetek - pokladna	0	0
- bankovní účty	428	26
Pohledávky	150	161
Jiné pohledávky	0	0
Náklady příštích období	15	0
Příjmy příštích období	0	0
Dohadné účty aktivní	454	0
Oběžná aktiva	1047	187
ÚHRN AKTIV	1116	210

PASIVA	1.1.2015	31.12.2015
Jmění - vlastní jmění	0	0
Hospodářský výsledek - účet hospod.výsledku	77	-40
- ve schvalovacním řízení	-117	165
Vlastní zdroje krytí stálých a běžných aktiv	-40	125
Krátkodobé závazky - dodavatelé	66	85
- zaměstnanci	10	0
- závazky k institucím SP a ZP	0	0
- ostatní přímé daně	0	0
Přijaté provozní zálohy	0	0
Přijaté dotace	0	0
Ostatní dlouhodobé závazky - úvěr	1080	0
Přech.účty pasivní - dohadné účty pasivní	0	0
Cizí zdroje	1156	85
ÚHRN AKTIV	1116	210

VÝKAZ ZISKU A ZTRÁT (v celých tisících Kč)

Účtová třída 5	Hlavní činnost	Hospodářská činnost	Celkem
spotřeba materiálu	708	13	721
spotřeba energie	7	4	11
prodané zboží	0	0	0
opravy a udržování	2	0	2
cestovné	19	0	19
náklady na reprezentaci	2	0	2
ostatní služby	229	116	345
mzdové náklady	381	0	381
zákonné sociální pojištění	104	0	104
zákonné pojištění Kooperativa	2	0	2
poskytnuté dary	0	0	0
odpisy dlouhodobého majetku	46	0	46
úroky	19	0	19
ostatní finanční náklady	26	0	26

Účtová třída 5 - celkem	1545	133	1678
--------------------------------	-------------	------------	-------------

Účtová třída 6	Hlavní činnost	Hospodářská činnost	Celkem
tržby z prodeje služeb	0	355	355
tržby z prodeje zboží	0	0	0
ostatní provozní výnosy	0	24	24
úroky	0	0	0
časové rozlišení nároku na dotaci PS	0	0	0
ostatní finanční výnosy - dary	32	0	32
přijaté členské příspěvky	156	0	156
přijaté dotace JMK	150	0	150
přijaté dotace SZIF	1126	0	1126

Účtová třída 6 - celkem	1464	379	1843
--------------------------------	-------------	------------	-------------

VÝROK REVIZNÍ KOMISE

Revizní komise došla k závěru, že účetní závěrka věrně zobrazuje ve všech významných ohledech aktiva, závazky, vlastní kapitál a zdroje krytí stálých a oběžných aktiv spolku Živé pomezí Krumlovsko-Jevišovicko k 31.12.2015 a výsledek hospodaření za období 1.1.2015 - 31.12.2015 je v souladu se zákonem o účetnictví a příslušnými předpisy České republiky.

PODĚKOVÁNÍ

Mnohokrát děkujeme všem partnerům a členům, kteří svými aktivitami přispívají k činnosti a rozvoji území MAS Živé pomezí Krumlovsko – Jevišovicko a při podpoře místní akční skupiny při uplatňování metody LEADER v regionu.

V roce 2015 naši činnost podpořili darem a příspěvky tyto subjekty:

Darovací smlouvy:

OSP, spol. s r.o.	12.000,- Kč
Mgr. Jan Rozek	20.000,- Kč

Mimořádné příspěvky obcí:

Obec Vedrovice	2.230,- Kč
Obec Horní Kounice	15.000,- Kč
Obec Jiřice u Mor. Budějovic	2.700,- Kč
Obec Blané	4.600,- Kč

ŽIVOTOPIS



Osobní údaje:

Jméno: Ing. Bc. Lucie Vyžrálková
Rodné příjmení: Kromusová
Adresa: Pionýrská 531, 672 01 Moravský Krumlov
Tel.: 724/ 680 758
E-mail: L.Vyzralkova@seznam.cz
Datum narození: 18. 10. 1979, Znojmo
Státní občanství: české
Rodinný stav: vdaná, 2 děti

Vzdělání:

2013 – 2015 Hospodářská politika a správa/Management cestovního ruchu - Ing.
2009 - 2013 Marketing a management/Ekonomie veřejné správy a sociálních služeb
- Bc.
1994 - 1998 SOŠ a SOU dopravní a mechanizační, Ivančice

Pracovní pozice:

2015 **Živé pomezí Krumlovsko - Jevišovicko, místní akční skupina**
Projektový manažer MAS zapojený do tvorby SCLLD
2013 – 2015 **Projekt „Systémová podpora rozvoje meziobecní spolupráce v ČR
v rámci území správních obvodů obcí s rozšířenou působností“**
Pracovník pro analýzy a strategie
2003 – doposud **Město Moravský Krumlov**
Projektový pracovník, asistentka

Členka pracovní skupiny Komunitního plánování rozvoje sociálních služeb – zástupce rodin s dětmi

Členka Výboru pro výchovu a vzdělávání zastupitelstva města Moravský Krumlov
Předsedkyně Školské rady při základní škole Ivančická, Moravský Krumlov

2001 - 2003 **Finanční úřad Brno I.**
1999 - 2001 **Architektonický ateliér Trignis, spol. s r. o. Brno**
1998 - 1999 **Premier Investment a. s.**

Další schopnosti a dovednosti:

Jazyky: Němčina - úroveň C2 – obchodní němčina
Angličtina – úroveň A1 – pokročilý začátečník

Další dovednosti: Certifikovaný projektový manažer podle IPMA®
Státní zkouška ze psaní strojem a normalizované úpravy písma
Vstupní vzdělávání úředníků územní samosprávy
Rekvalifikační kurz podvojného účetnictví
Řidičský průkaz skupiny B
Práce v prostředí Windows, např: Ginis, Codexis, Czechpoint, Adis,
Word, Excel, Outlook Express, Power Point, ...