



**VÝROČNÍ ZPRÁVA za rok 2016**

Místní akční skupina

Živé pomezí Krumlovsko - Jevišovicko

Zapsaný spolek

## OBSAH

<b>ÚVOD, ZÁKLADNÍ ÚDAJE .....</b>	<b>3</b>
Vznik spolku.....	3
Kontaktní údaje.....	4
<b>ZAMĚŘENÍ ČINNOSTI.....</b>	<b>5</b>
<b>ČLENOVÉ A ORGÁNY SPOLKU MAS ŽIVÉ POMEZÍ K 01. 01. 2016.....</b>	<b>6</b>
Členská základna k 01. 01. 2016.....	6
Obsazení orgánů MAS a organizační struktura k 01. 01. 2016 .....	7
Organizační struktura k 01. 01. 2016.....	8
<b>ČLENSTVÍ V ORGANIZACÍCH, PARTNEŘI .....</b>	<b>9</b>
Členství.....	9
Partnerství.....	9
<b>JEDNÁNÍ ORGÁNŮ MAS ŽIVÉ POMEZÍ.....</b>	<b>10</b>
Valná hromada.....	10
Výkonná rada.....	10
Integrovaná územní strategie (CLLD) na období 2014+ .....	11
<b>PROJEKTY V ROCE 2016.....</b>	<b>12</b>
Strategický plán LEADER.....	12
Oživení tradic a folklóru na jihu Moravy.....	13
Projekt „Aktivizace rozvojového potenciálu Jihomoravského kraje prostřednictvím MAS v období 2014 – 2020“ .....	14
Regionální značka.....	15
Animace škol .....	15
<b>PROPAGACE ÚZEMÍ MAS .....</b>	<b>16</b>
Regiontour 2016 .....	16
Den MAS NA JMK .....	16
<b>FINANČNÍ ZPRÁVA ZA ROK 2016.....</b>	<b>17</b>
Rozvaha k 31. 12. 2016.....	17
Výkaz zisku a ztrát 31. 12. 2016.....	19
Podklady pro sestavení účetní uzávěrky .....	20
Výrok revizní komise.....	21
<b>PODĚKOVÁNÍ.....</b>	<b>22</b>

## ÚVOD, ZÁKLADNÍ ÚDAJE

### Vznik spolku

Místní akční skupina Živé pomezí Krumlovsko – Jevišovicko, z. s. je neziskovou organizací místního partnerství hájící místní soukromé a veřejné socioekonomické zájmy. Je tvořena zástupci soukromé podnikatelské sféry, neziskových organizací, skupin dobrovolníků, občanů, subjektů veřejné správy, obcí, svazku obcí za účelem rozvoje venkova vedoucího ke zvýšení konkurenceschopnosti území a snížení rozdílů mezi jednotlivými regiony. Jádrem činnosti je podpora a aktivní spolupodílení se na koordinovaném a smysluplném rozvoji území místní akční skupiny Živé pomezí.

Zapsaný spolek MAS Živé pomezí Krumlovsko – Jevišovicko byl registrován Ministerstvem vnitra České republiky dne 28. 6. 2006 pod č. j. VS/1-1/64567/06-R nejdříve jako občanské sdružení. Sdružení bylo založeno na základě dílčích i společných setkání zástupců fyzických osob, aktivních podnikatelů, organizací a 4 mikroregionů za účelem společného postupu při rozvoji území. Ustavující Valná hromada proběhla dne 31. srpna 2006 v Rybníkách, kde byla zahájena aktivní činnost místní akční skupiny Živé pomezí Krumlovsko - Jevišovicko.

V souladu s novým Občanským zákoníkem došlo v r. 2015 k transformaci místní akční skupiny Živé pomezí z občanského sdružení na zapsaný spolek. K 30. 4. 2015 byla změna formy automaticky zaznamenána ve Spolkovém rejstříku. Transformace obnášela změnu názvu, aktualizaci zakládací listiny, úpravu stanov. V průběhu roku 2015 byly nutné změny schváleny Valnou hromadou. Orgány spolku - nejvyšším orgánem MAS Živé pomezí je Valná hromada, rozhodovacím orgánem je Výkonná rada, kterou zastupuje předseda zvolený z jejich členů. Předseda je v současné době statutárním orgánem. Kontrolním orgánem je Revizní komise. Dne 01. 12. 2015 obdržela Místní akční skupina Živé pomezí Krumlovsko - Jevišovicko, z. s. z Ministerstva zemědělství ČR osvědčení o splnění standardů MAS na období 2014 – 2020 (standardizace je jednou z podmínek pro umožnění čerpání evropských dotačních prostředků na území působnosti MAS v rámci komunitně vedeného místního rozvoje). V průběhu roku 2016 již k dalším změnám nedošlo.

Spolek Místní akční skupina Živé pomezí Krumlovsko – Jevišovicko je otevřeným partnerstvím zaměřeným na realizaci integrované rozvojové strategie podporující rozvoj vymezeného území západního Znojemska metodou LEADER, pracuje s respektem ke specifickým rysům daného území, v souladu s evropsky ověřenými metodami a postupy, za respektování trvale udržitelného rozvoje venkovského prostoru.



### Logo spolku

Logo spolku vzniklo redesignem původního logotypu a symbolizuje významné vodní toky v území, které regionu vtiskly ojedinělý charakter a půvab.

Aktuální podoba logotypu je používána jako označení spolku a je zpracována rovněž v podobě černobílé a inverzní. Použití loga jinými subjekty podléhá souhlasu spolku a schválení výsledného použití před zveřejněním.

## **Živnostenská oprávnění**

K zajištění své činnosti a služeb je spolek zaregistrován u Živnostenského úřadu při Městském úřadu Moravský Krumlov pro volnou živnost, a to od 19. 5. 2008.

Předmětem podnikání je výroba, obchod a služby neuvedené v přílohách 1 až 3 živnostenského zákona.

## **Kontaktní údaje**

Místní akční skupina Živé pomezí Krumlovsko - Jevišovicko, z. s.

Okružní 394

672 01 Moravský Krumlov

IČ: 270 37 215

Běžný účet: 2974790329/0800 vedený u ČS

Běžný účet: 1391914399/0800 vedený u ČS

e-mail: [office@zivepomezi.cz](mailto:office@zivepomezi.cz)

tel: +420 515 230 240, +420 724 702 722

[office@zivepomezi.cz](mailto:office@zivepomezi.cz), [www.zivepomezi.cz](http://www.zivepomezi.cz)

## **Personální obsazení kanceláře:**

Manažer MAS a manažer SCLLD

Ing. Bc. Lucie Vyžrálková

Kontakt: +420 515 230 240, 724 702 722, [manager@zivepomezi.cz](mailto:manager@zivepomezi.cz)

Asistent, Analytik ISÚ

Ing. Petr Krška

Kontakt: +420 515 230 240, [krska@zivepomezi.cz](mailto:krska@zivepomezi.cz)

Účetní

Helena Potůčková

Kontakt: +420 603 859 489, [ucetni@zivepomezi.cz](mailto:ucetni@zivepomezi.cz)

## **ZAMĚŘENÍ ČINNOSTI**

### **Poslání spolku**

Posláním spolku je vytvářet podmínky pro ekonomickou stabilitu regionu, vytvářet kvalitní podmínky pro plnohodnotný život v území, podmínky pro udržení života na venkově, při uchování historického a kulturního dědictví, při rozvoji odkazu předků, ochraně životního prostředí a udržitelného rozvoje území. Spolek je otevřen všem, kteří se plně s posláním místní akční skupiny ztotožňují. Patří sem sdružení zástupců spolků, podnikatelských subjektů, škol, odborných institucí, veřejné správy, aktivních občanů a zástupců neziskového sektoru. Jde o partnerství a vzájemnou spolupráci všech aktérů ve spravovaném území.

### **Cíle spolku**

Cílem spolku je vytvoření integrované strategie komunitně vedeného místního rozvoje (SCLLD) na podporu všestranného rozvoje vnitřního potenciálu území místní akční skupiny Živé pomezí Krumlovsko – Jevišovicko. Integrovaná strategie CLLD byla již zpracovávána na programové období 2007 – 2013. Nyní je nové znění strategie CLLD pro programové období 2014 – 2020 ve fázi hodnocení řídicích a kontrolních orgánů České republiky.

Na základě výsledků SWOT analýzy a s přihlédnutím ke specifikům území MAS zjištěným v rámci tvorby analýzy území, byla navržena základní strategická linie daná dokumentem, byly definovány základní strategické cíle, jejichž uskutečnění by mělo přispět k naplnění poslání a vize místní akční skupiny Živé pomezí.

- Rozvoj ekonomiky
- Obce a infrastruktura
- Rozvoj cestovního ruchu
- Regionální identita
- Impulsy pro občany a zdravou společnost
- Krajina a životní prostředí
- Impulsy pro partnerství a územní soudržnost.

# ČLENOVÉ A ORGÁNY SPOLKU MAS ŽIVÉ POMEZÍ K 01. 01. 2016

## Členská základna k 01. 01. 2016

### Veřejný sektor

Mikroregiony, obce	DSO Jevišovicka Moravskokrumlovsko Svazek obcí při formanské cestě Svazek obcí Sever Znojemska Morašice Plenkovice Výrovice
Školy, organizace	Základní umělecká škola a DDM Moravský Krumlov ZŠ a MŠ Jevišovice ZŠ Vedrovice

### Soukromý sektor

Fyzické osoby	Mgr. Anna Gigimovová Ing. Lenka Řezáčová Zdeňka Březinová Jana Mašová Ing. Petr Šťastný
Právnícké osoby	Agro Jevišovice, a.s. HOL-AGRO, spol. s.r.o.
OSVČ	Stanislav Chvátal Jiří Klouda Ing. Jiří Němec Jaroslav Tichý Mgr. Jan Rozek Jiří Hrdina
NNO	AC Moravský Krumlov, z.s. Orel jednota Pavlice SPOLEK PRO OBNOVU TRADIC ALMA, z. s. Kulturní spolek Husákovy děti

## **Obsazení orgánů MAS a organizační struktura k 01. 01. 2016**

### **Výkonná rada**

*člen:*

Moravskokrumlovsko  
Obec Výrovice  
Jiří Hrdina  
Mgr. Jan Rozek  
Ing. Lenka Řezáčová  
Občanské sdružení ALMA

*zastupuje:*

Richard Janderka – předseda  
Pavel Vlček  
  
Marek Pečer

### **Výběrová komise**

*člen:*

Obec Plenkovice  
Svazek obcí při Formanské cestě  
Ing. Jiří Němec  
Jaroslav Tichý  
Zdeňka Březinová  
Mgr. Anna Gigimovová

*zastupuje:*

Ing. Alois Vybíral  
Bc. Šárka Ježková – předseda

### **Revizní komise**

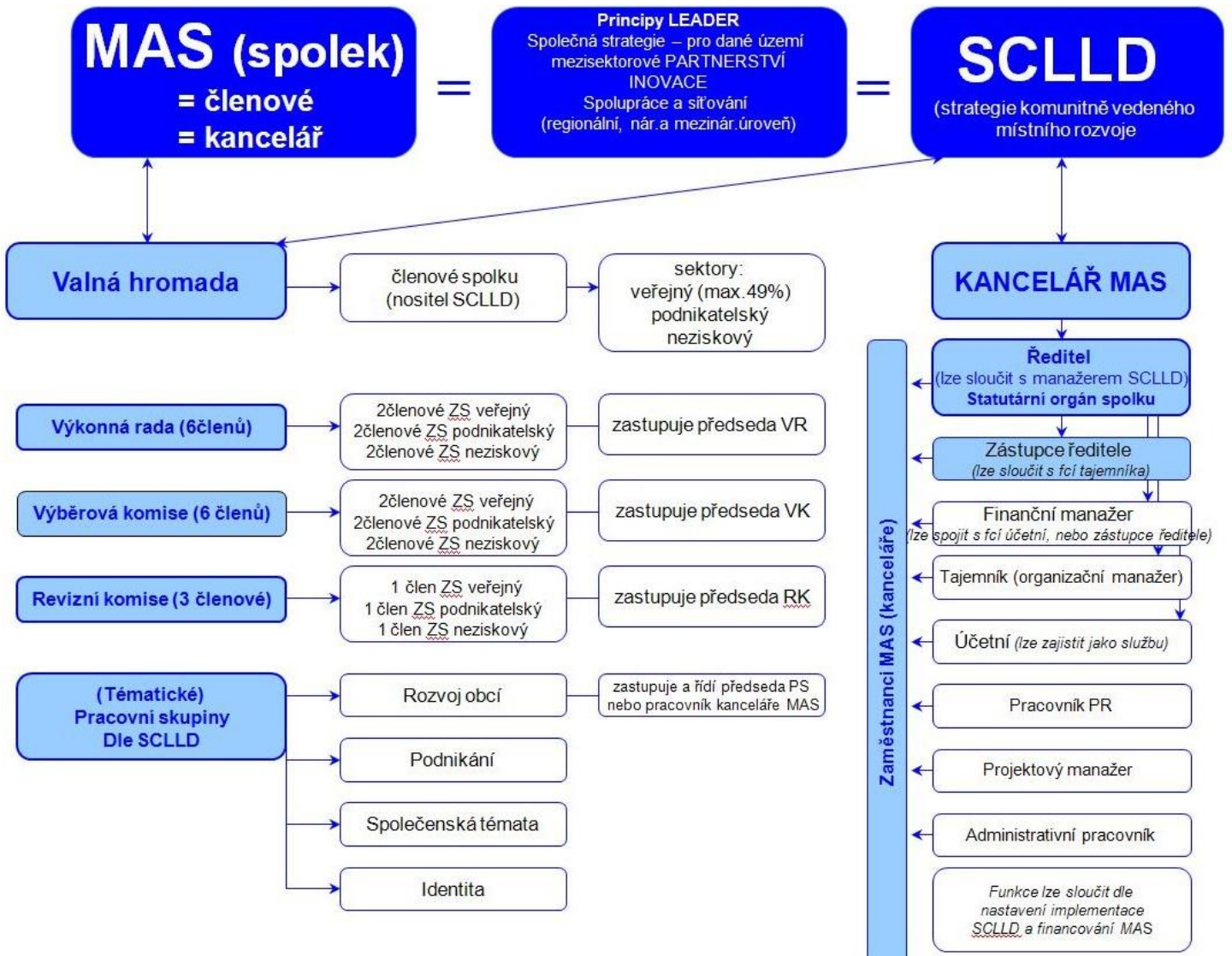
*člen:*

Svazek obcí Sever Znojemska  
Stanislav Chvátal  
Orel Jednota Pavlice

*zastupuje:*

Karel Kříž  
  
Jan Nachtnebl

# Organizační struktura k 01. 01. 2016





## ČLENSTVÍ V ORGANIZACÍCH, PARTNEŘI

### Členství

#### Národní síť místních akčních skupin ČR



Živé pomezí Krumlovsko - Jevišovicko je členem od počátku vzniku Národní sítě, tj. od roku 2009.

#### Krajské sdružení NS MAS ČR Jihomoravského kraje



Krajská síť je organizací založenou roku 2009. Od února roku 2011 je MAS prostřednictvím manažerky členem výboru krajského sdružení.

Od svého vzniku funguje jako podpůrné sdružení, které hájí společné zájmy MAS a propaguje se společně na různých akcích na krajské či národní úrovni. Krajské sdružení je nositelem vzdělávacích a jiných společných projektů. Od roku 2010 do 2011 realizuje vzdělávací projekt Tradice a inovace ve venkovském cestovním ruchu na jižní Moravě prostřednictvím místních akčních skupin v Jihomoravském kraji.

#### Celostátní síť pro venkov Jihomoravského kraje



Byla zřízena Ministerstvem zemědělství jako komunikační platforma Programu rozvoje venkova ČR 2007-2013. Činnost řídí a koordinuje Řídící orgán PRV při Mze ČR. Síť je rozdělena do krajských a okresních sítí, které sdružují subjekty působící ve venkovském prostoru. Činnost Krajských a regionálních sítí koordinují Agentury pro zemědělství a venkov. Cílem sítě je zabezpečit setkávání aktérů, kteří se aktivně podílejí na rozvoji venkova, zpracování informací o vývoji venkovských oblastí, sběr dat o nejlepší praxi s cílem identifikovat, šířit a upevňovat nejefektivnější nástroje rozvoje venkova a zemědělství.

Živé pomezí Krumlovsko - Jevišovicko je partnerem Sítě. Výměna zkušeností a setkávání probíhá zejména na úrovni setkávání členů Krajského sdružení NS MAS ČR Jihomoravského kraje. V rámci aktivit CSV naše MAS uspořádala pro zájemce 2 semináře k tématům veřejných zakázek a aplikace GIS v projektech.



#### **Partnerství**

Obec Vedrovice – partnerská smlouva ve vazbě na podporu spolupráce v rámci provozu informačního centra při Muzeu Vedrovice a vzájemné podpora propagace partnerů.

## **JEDNÁNÍ ORGÁNŮ MAS ŽIVÉ POMEZÍ**

### **Valná hromada**

Valná hromada se v roce 2016 uskutečnila: **1x**

Z obsahu jednání:

#### **Valná hromada – konaná dne 22. 03. 2016**

Schválení Zprávy o hospodaření MAS za rok 2015, prezentace celkových účetních výsledků MAS, seznámení a následné schválení Zprávy Revizní komise, schválení Výroční zprávy za rok 2015. Volba zástupců a členů MAS – Výběrová komise. VH vzala na vědomí informace o dokončení prefinální verze strategie CLLD, pověření manažerky MAS jejím dopracováním, odevzdáním a následným doplněním dle požadavků řídicích a kontrolních orgánů ČR. VH prohlásila strategii CLLD závazným dokumentem činnosti a rozvoje území MAS Živé pomezí Krumlovsko – Jevišovicko, z. s. v programovém období 2014 – 2020. VH také vzala na vědomí informace o připravovaném projektu „Aktivizace rozvojového potenciálu Jihomoravského kraje prostřednictvím místních akčních skupin v období 2014 – 2020.

### **Výkonná rada**

Výkonná rada se v roce 2016 uskutečnila: **1x**

Z obsahu jednání:

#### **Výkonná rada – konaná dne 23. 10. 2016**

Výkonná rada vzala na vědomí informace manažerky MAS o zapracování připomínek Řídicích orgánů ČR a o postoupení rozvojové územní strategie MAS 2014 – 2020 z fáze hodnocení formálních náležitostí a přijatelnosti do fáze věcného hodnocení. Taktéž vzala na vědomí stav Žádosti Výzvy č. 6 Zlepšení administrativních schopností MAS. Pověřila manažerku MAS Živé pomezí Krumlovsko – Jevišovicko, z. s., jejím formálním dopracováním, odevzdáním a následným doplněním dle požadavků řídicích orgánů ČR. VR vzala na vědomí informace o stavu realizace projektu „Aktivizace rozvojového potenciálu Jihomoravského kraje prostřednictvím místních akčních skupin v období 2014 – 2020 na území MAS Živé pomezí Krumlovsko – Jevišovicko, z. s.“ a o splnění všech předepsaných výstupů projektu. Výkonná rada vzala na vědomí informace o kontrole Nejvyššího kontrolního úřadu. VR vzala na vědomí informace o provozu kanceláře MAS – spolupráce při přípravě strategického dokumentu pro rozvoj vzdělávání, tzv. Místního akčního plánu, poskytování pomoci základním a mateřským školám při podání žádostí projektu, tzv. zjednodušeného financování z OP VVV (příprava žádostí, zadávání do monitorovacího systému), probíhající práce na strategii CLLD, na Interních postupech, nové zadávání plateb a styku s bankou prostřednictvím manažerky MAS.

## **Integrovaná územní strategie (CLLD) na období 2014+**

Na spravovaném území plní MAS Živé pomezí funkci „rozvojové a grantové miniagentury“ určené pro potřeby svého území. Výchozím dokumentem pro veškeré činnosti je Strategie komunitně vedeného místního rozvoje MAS Živé pomezí Krumlovsko – Jevišovicko, z. s. na období 2014 – 2020 (strategie CLLD). Strategie CLLD cílí především na rozvoj potřebných oblastí od péče o životní prostředí, kulturní a historické dědictví regionu (revitalizace veřejných prostranství, zatraktivnění památek v obcích), přes zkvalitnění podmínek pro život v obcích MAS Živé pomezí (vzdělávání, volnočasové aktivity, rekonstrukce a výstavbu technické, dopravní infrastruktury, zdravotní a sociální služby) po podporu rozvoje a konkurenceschopnosti regionu (podpora místních podnikatelů, spolupráce mezi subjekty uvnitř regionu i za jeho „hranicemi“).

Finální verze strategie CLLD byla na počátku roku 2016 řádně projednána a schválena členskou základnou MAS Živé pomezí a následně byla zaslána ke schválení příslušným řídicím orgánům. V průběhu roku 2016 strategie, po úspěšném zvládnutí první fáze hodnocení, tzv. fáze hodnocení formálních náležitostí a přijatelnosti, postoupila do druhé fáze hodnocení, tzv. do fáze věcného hodnocení.

## PROJEKTY V ROCE 2016

Vedle řady provozně – administrativních činností, které souvisejí se samotným chodem kanceláře MAS, s vypořádáním se s připomínkami řídicích orgánů ke strategii CLLD, se školeními, které mají připravit zaměstnance MAS na realizaci strategie, s přípravou realizace projektů (ošetřením procesu případné realizace strategie přípravou vnitřních směrnic tak, aby byl nediskriminační a zcela transparentní), místní akční skupina v roce 2016 dohlížela na udržitelnost projektů již realizovaných v minulém programovém období.

### Strategický plán LEADER

Realizace SPL ukončena v roce 2015. **V území MAS bylo celkem úspěšně zrealizováno 65 projektů s rozpočtem 59 512 643 Kč, souhrn proplacených dotačních prostředků činí 32 238 742 Kč.**



Na konci roku 2016 uplynula udržitelnost projektů u 16 projektů žadatelů z území, jednalo se především o projekty realizované v rámci prvních tří výzev MAS.

### Kontrola NKÚ

Od srpna do počátku listopadu 2016 probíhala v naší MAS kontrola Nejvyššího kontrolního úřadu. Šlo poměrně o rozsáhlou kontrolní akci v rámci celé ČR. Cílem kontroly bylo prověření čerpání finančních prostředků EU a státního rozpočtu v rámci iniciativy LEADER prostřednictvím Programu rozvoje venkova.

Přehled kontrolovaných projektů:

<i>opatření</i>	<i>projekt</i>
IV.1.1	SPL Živé pomezí - atraktivita a udržitelnost pro budoucnost
IV.1.2.	Záchrana Havlínova mlýna (kontrola transparentního výběru projektu a administrace projektu)
IV.1.2.	Oživení vinařských tradic severního Znojemska (kontrola transparentního výběru projektu a administrace projektu)
IV.2.1	Oživení tradic a folkloru na jihu Moravy
IV.2.1.	Transparentní regionální rozvoj na principu metody LEADER

**Nebyly zjištěny žádné závažnější skutečnosti, které by znamenaly porušení pravidel poskytnutí dotace.** Kontrolní protokol se závěry NKÚ je v případě Vašeho zájmu k dispozici v kanceláři MAS (cca 40 stran). Protokol obsahuje některé důvěrné údaje, nebude tedy nikde zveřejněn ani dále šířen např. v elektronické podobě.

## Oživení tradic a folklóru na jihu Moravy



V rámci udržitelnosti projektu probíhá prezentace výstupů projektu v území. MAS Živé pomezí spolupracuje formou zapůjčení krojů Tradice Jižní Moravy s Muzeem a informačním centrem ve Vedrovicích, kde byly kroje v rámci výstavy s názvem „Jak se žilo a pracovalo ve Vedrovicích“, konající se ve dnech 27. 08. 2016 – 11. 09. 2016, vystaveny.



V prosinci 2016 proběhla v Dolních Dubňanech přednáška pod vedením etnografa Jihomoravského muzea ve Znojmě Mgr. Jiřího Mačudy, PhD. Pan Mačuda přednášel o rekonstruovaném dolnodubňanském kroji. Při této příležitosti byly krojové součásti také vystaveny.



## Projekt „Aktivizace rozvojového potenciálu Jihomoravského kraje prostřednictvím MAS v období 2014 – 2020“

Místní akční skupina Živé pomezí v roce 2016 spolupracovala s místními akčními skupinami celé jižní Moravy, Krajskou sítí Národní sítě Místních akčních skupin ČR Jihomoravského kraje a Jihomoravským krajem na projektu „Aktivizace rozvojového potenciálu Jihomoravského kraje prostřednictvím MAS v období 2014 – 2020“, jehož součástí byla podpora výsadby ovocných stromů – odrůd patřících k našemu regionu. Cílem projektu je podpora výsadby starých odrůd, záchrana tradičního ovocnářství, pěstitelství a obnova tradiční krajinné struktury (více o projektu: <http://www.milionstromu.cz/>).



V rámci projektu proběhla v jarních měsících roku 2016 výsadbová akce, při níž spolupracovala MAS Živé pomezí s představiteli obcí Vedrovice a obcí Výrovice. Vysázena byla alej 18 stromů starých odrůd švestek, hrušní a jabloní nad Výrovickou přehradou.

Součástí projektu bylo pořádání semináře s názvem „Výsadba ovocných stromů v naší krajině“, který proběhl ve spolupráci s Muzeem a IC Vedrovic dne 22. 09. 2016.

Na semináři byla pracovníky MAS (Ing. Bc. Lucíí Vyžrálčkovou a Ing. Petrem Krškou) veřejnost seznámena se samotným projektem, s filozofií záchrany tradičního ovocnářství a pěstitelství na území MAS a byla podána informace o dosavadních počtech vysázených ovocných stromů na území Jihomoravského kraje.



V teoretické části semináře byla Ing. Mgr. Ivetou Kudláčkovou přiblížena historie ovocných stromů a vývoj krajiny od pravěku, přes středověk, novověk po současnost. Byla nastíněna také eventuelní vhodná obnova krajinné struktury území MAS.

Předsedou Výkonné rady MAS, panem Richardem Janderkou, byla zdůrazněna potřeba hotových pozemkových úprav jednotlivých obcí tak, aby bylo možné na území katastru obcí stromy znovu vysazovat.

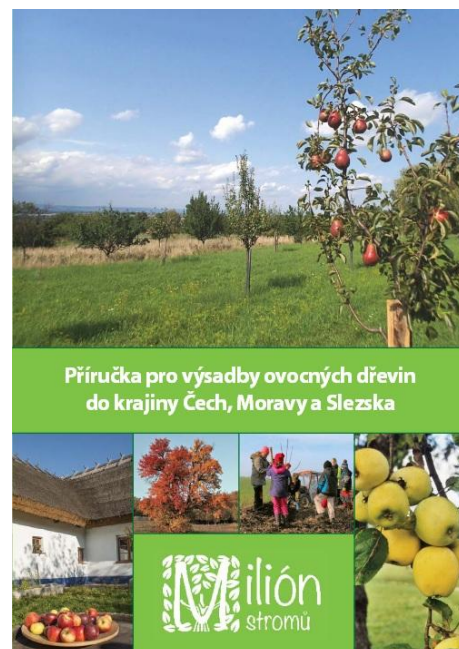


V praktické části pak Ing. Petr Kliment ze zahradnictví Kopetka Vedrovic provedl ukázkou výsadby ovocného stromu a následnou péči o něj s potřebným odborným výkladem (více o výsadbě ve Výrovicích a o semináři:

<http://zivepomezí.cz/projekty/konzultace-projektu/>).

V rámci projektu vznikla příručka pro výsadbu ovocných dřevin do krajiny. Ambicí této Příručky je zvýšit podíl využití druhů ovocných dřevin a jejich vhodných odrůd v opatřeních zvyšujících ekologickou resilienci zemědělských krajín na měnící se klima. Publikace je určena pro zaměstnance a pracovníky obcí, nevládních organizací, státních úřadů a širokou veřejnost k snadnější orientaci v dané problematice. Cílem příručky je povzbudit zájem o pěstování starých, především místních a krajových odrůd ovoce a méně známého tradičního ovoce ve víceúčelových funkčních výsadbách ve volné krajině. Příručka je k dispozici zájemcům v tištěné podobě v kanceláři MAS, nebo v elektronické podobě na odkaze:

[http://zivepomezi.cz/wp-content/uploads/2014/07/Prirucka\\_ovoce\\_ver01-10-2016.pdf](http://zivepomezi.cz/wp-content/uploads/2014/07/Prirucka_ovoce_ver01-10-2016.pdf)



### Regionální značka

V roce 2016 neproběhla certifikace nových producentů. Jednání certifikační komise by se mělo uskutečnit ještě do konce roku 2017, je potřeba prodloužení certifikátů u stávajících producentů a MAS také eviduje některé nové zájemce o regionální značení.



### Animace škol

MAS v rámci aktivity Animace škol a školských zařízení v OP VVV poskytuje bezplatně tyto služby: Metodická pomoc ZŠ a MŠ s výběrem vhodných šablon, školení pro žadatele a příjemce ZŠ a MŠ, konzultační činnost při realizaci projektu, metodická pomoc ZŠ a MŠ při zpracování zpráv o realizaci a udržitelnosti projektu, zadávání dat do monitorovacího systému, zajištění správnosti předávaných výstupů, metodická pomoc s vypořádáním připomínek ke zprávám o realizaci a udržitelnosti projektu.

Za MAS Živé pomezí poskytuje potřebnou pomoc základním a mateřským školám Ing. Petr Krška. Školy využívají metodickou podporu především pro práci v systému MS2014 + a IS ESF. Domlouvají si metodickou podporu, kdy pracovník přijede přímo do školy a také některé problémy řeší telefonicky při práci s monitorovacími systémy.

## PROPAGACE ÚZEMÍ MAS

### Regiontour 2016



Ve dnech 14. – 17. 01. 2016 se konal na brněnském výstavišti veletrh GO – Regiontour 2016. Tento veletrh patří mezi největší prezentace průmyslu cestovního ruchu ve střední Evropě. Veletrhu se vždy účastní klíčové subjekty a osoby s rozhodovacími pravomocemi v cestovním ruchu České republiky a jednotlivých regionů. Tohoto veletrhu se zúčastnila také

místní akční skupina v zastoupení starosty obce Vedrovice a předsedy Výkonné rady MAS pana Richarda Janderky, manažerky MAS Ing. Bc. Lucie Vyžrálkové a analytika ISÚ Ing. Petra Kršky. V průběhu veletrhu proběhlo jednání s významnými partnery regionu a se zástupkyněmi Asociace regionálních značek.

### Den MAS NA JMK

Výměna zkušeností a informace o aktivitách jednotlivých místních akčních skupin v Jihomoravském kraji byly hlavním tématem setkání, které se uskutečnilo 25. dubna v Administrativním a školicím centru JMK v Brně pod názvem „Místní akční skupiny včera, dnes a zítra“. Vedle zkušených členů se představili i relativní nováčci a nechyběly ani příklady dobré praxe. V Jihomoravském kraji působí aktuálně 18 MAS. Naši MAS v programu zastupovali předseda Richard Janderka a pracovník MAS Ing. Krška.





## FINANČNÍ ZPRÁVA ZA ROK 2016

### Rozvaha k 31. 12. 2016

(v celých tisících Kč)

<b>AKTIVA</b>	<b>1.1.2016</b>	<b>31.12.2016</b>
Dlouhodobý majetek celkem	665	665
Oprávky k dlouhodobému majetku celkem	-642	-665
Dlouhodobý majetek celkem	23	0
Krátkodobý fin. majetek - pokladna	0	0
- bankovní účty	26	127
Pohledávky	161	118
Jiné pohledávky	0	0
Náklady příštích období	0	0
Příjmy příštích období	0	0
Dohadné účty aktivní	0	0
Oběžná aktiva	187	245
<b>ÚHRN AKTIV</b>	<b>210</b>	<b>245</b>

<b>PASIVA</b>	<b>1.1.2016</b>	<b>31.12.2016</b>
Jmění - vlastní jmění	0	0
Hospodářský výsledek - účet hospod. výsledku	-40	-42
- ve schvalovacím řízení	165	125
Vlastní zdroje krytí stálých a běžných aktiv	125	83
Krátkodobé závazky - dodavatelé	85	144
- zaměstnanci	0	12
- závazky k institucím SP a ZP	0	6
- ostatní přímé daně	0	0
Přijaté provozní zálohy	0	0
Přijaté dotace	0	0

Ostatní dlouhodobé závazky - úvěr	0	0
Přech. účty pasivní - dohadné účty pasivní	0	0
Cizí zdroje	85	162
<b>ÚHRN AKTIV</b>	<b>210</b>	<b>245</b>

## Výkaz zisku a ztrát 31. 12. 2016

NÁKLADY		(v celých tisících Kč)		
Účtová třída 5	Hlavní činnost	Hospodářská činnost	Celkem	
spotřeba materiálu	4	0	4	
spotřeba energie	0	0	0	
prodané zboží	0	0	0	
opravy a udržování	0	0	0	
cestovné	3	0	3	
náklady na reprezentaci	0	0	0	
ostatní služby	176	137	313	
mzdové náklady	168	0	168	
zákonné sociální pojištění	57	0	57	
zákonné pojištění Kooperativa	4	0	4	
poskytnuté dary	0	0	0	
odpisy dlouhodobého majetku	23	0	23	
úroky	0	0	0	
ostatní finanční náklady	8	0	8	
<b>NÁKLADY CELKEM</b>	<b>443</b>	<b>137</b>	<b>580</b>	

VÝNOSY		(v celých tisících Kč)		
Účtová třída 6	Hlavní činnost	Hospodářská činnost	Celkem	
tržby z prodeje služeb	0	238	238	
tržby z prodeje zboží	0	3	3	
ostatní provozní výnosy	135	0	135	
úroky	0	0	0	
časové rozlišení nároku na dotaci PS	0	0	0	
ostatní finanční výnosy - dary	0	0	0	
přijaté členské příspěvky	163	0	163	
přijaté dotace SPL	0	0	0	
<b>VÝNOSY CELKEM</b>	<b>298</b>	<b>241</b>	<b>539</b>	

## **Podklady pro sestavení účetní uzávěrky**

### Účetní období a rozvahový den

Účetním obdobím je kalendářní rok. Rozvahovým dnem je 31. 12. 2016.

### Účetní metody

Účetní jednotka účtuje dle vyhlášky 504/2002 Sb., kterou se provádějí ustanovení zákona č. 563/1991 Sb. o účetnictví. Obecné účetní zásady a způsoby oceňování v předkládané účetní závěrce jsou v souladu s tímto zákonem.

### Způsob zpracování účetních záznamů, místo a způsob jejich úschovy

Účetnictví bylo zpracováno v účetním programu Stereo od firmy Ježek software s.r.o.

Veškeré účetní záznamy a doklady jsou uschovány v sídle účetní jednotky.

### Výsledek hospodaření v členění dle jednotlivých druhů činností

V souladu se zákonem č. 586/1992 Sb., § 18, odst.6, je respektována zásada odděleného účtování výnosů a nákladů, které jsou předmětem daně, od příjmů, které předmětem daně nejsou nebo jsou od daně osvobozeny.

### Daň z příjmů

Základ daně účetní jednotky byl zjištěn transformací výsledku hospodaření dle platných ustanovení zákona o dani z příjmu. Splatná daň z příjmů se počítá za pomoci platné daňové sazby z účetního zisku zvýšeného nebo sníženého o trvale nebo dočasně daňově neuznatelné náklady a nezdaňované výnosy. Účetní jednotka nemá zákonnou povinnost auditu a není povinna účtovat o odložené dani.

Základ daně účetní jednotky byl zjištěn dle platných ustanovení zákona o dani z příjmu a bylo využito snížení základu daně dle § 20 odst.7 zákona o dani z příjmů v celkové částce 175.821,00Kč.

### Nehmotný a hmotný dlouhodobý majetek

Je oceňován v pořizovacích cenách, které zahrnují cenu pořízení, náklady na dopravu a další náklady s pořízením související.

Náklady na technické zhodnocení nehmotného a hmotného dlouhodobého majetku převyšující u jednotlivého majetku 40 tis.Kč za účetní období zvyšují jeho pořizovací cenu. Opravy a údržba se účtuje do nákladů.

Odpisy majetku jsou prováděny jedenkrát ročně, dle zákona č.586/1992 Sb., o daních z příjmu.

### Pohledávky

Pohledávky po lhůtě splatnosti více než 180 dnů účetní jednotka nevykazuje.

Pohledávky se účtují ve své nominální hodnotě.

### Závazky

Závazky po lhůtě splatnosti více než 180 dnů účetní jednotka nevykazuje.

Závazky nevyúčtované v účetnictví a neuvedené v rozvaze společnost nemá.

### Majetek neuvedený v rozvaze

Občanské sdružení využívá kategorie „drobný dlouhodobý nehmotný a hmotný majetek“. Pořízení tohoto majetku je účtováno přímo do nákladů a dále je veden pouze v operativní evidenci.

Drobný dlouhodobý majetek nehmotný evidujeme od 3.000,- Kč do 60.000,- Kč a účtujeme jej

přímo do spotřeby na účtu 518.

Drobný dlouhodobý majetek hmotný evidujeme od 1.000,- Kč do 40.000,- Kč a účtujeme jej přímo

do spotřeby na účtu 501.

### Pořízený majetek v roce 2016

V roce 2016 nebyl pořízen žádný majetek.

### Daň z příjmů

Splatná daň z příjmů se počítá za pomoci platné daňové sazby z účetního zisku zvýšeného nebo sníženého o trvale nebo dočasně daňově neuznatelné náklady a nezdaňované výnosy. Účetní jednotka nemá zákonnou povinnost auditu a není povinna účtovat o odložené dani.

Základ daně účetní jednotky byl zjištěn transformací výsledku hospodaření dle platných ustanovení zákona o dani z příjmu a bylo využito snížení základu daně dle § 20 odst.7 zákona o dani z příjmů v celkové částce 175.821,00Kč.

### **Výrok revizní komise**

Revizní komise nezjistila nedostatky v předložených podkladech, je ale patrné, že hospodařením Živého pomezí Krumlovsko-Jevišovicko za rok 2016 vznikla **celková ztráta ve výši 41.654,83Kč**. U všech projektů - SPL, Po stopách prapředků, Regionální značka a Oživení tradic na jihu Moravy, byly ke krytí nákladů použity veškeré dostupné finanční prostředky sdružení, které získala z poskytnutých služeb v rámci vedlejší činnosti, darů, členských příspěvků a příspěvků ISÚ.

## **PODĚKOVÁNÍ**

Mnohokrát děkujeme všem partnerům a členům, kteří svými aktivitami přispívají k činnosti a rozvoji území MAS Živé pomezí Krumlovsko – Jevišovicko, z. s., a při podpoře místní akční skupiny při uplatňování metody LEADER v regionu.