

EX post hodnocení Strategického plánu Leader

1. Úvod

- 1.1 Název MAS, právní forma: **Živé pomezí Krumlovsko – Jevišovicko, z.s.** , spolek
- 1.2 Datum podpisu Dohody se SZIF: 22.7.2008
- 1.3 Základní údaje:

Občanské sdružení, nyní spolek, Živé pomezí Krumlovsko–Jevišovicko bylo registrováno Ministerstvem vnitra České republiky 28. 6. 2006 pod č. j. VS/1-1/64567/06-R jako občanské sdružení. Ustavující valná hromada proběhla 31. srpna 2006 v obci Rybníky. Mezi zakladateli a iniciátory vzniku MAS byly 4 mikroregiony, zemědělství a nezemědělství podnikatelé (OSVČ i PO), neziskové a příspěvkové organizace a fyzické osoby. Od roku 2006 se k myšlence MAS přihlásilo 40 subjektů, z toho 13 členství ukončilo.

	Původní stav*	Stav k 31.10.2015**
Počet obcí	46	51
Počet obyvatel	21542	23200
Rozloha MAS (km ²)***	432,98	466,35
Počet členů celkem	28	28
veřejný sektor	9	10
neveřejný sektor	19	18

* dle SPL předloženého k registraci Žádosti o realizaci SPL

** počty se vztahují k SPL 2007-2013, všechny hodnoty uvádějte ke dni 30. 6. 2015, případně lze volit pozdější datum, ale všechny údaje se musí vztahovat ke stejnému datu.

*** zaokrouhleno na 2 desetinná místa

2. Popis SPL, fichí a rozpočtu

2.1 Složení SPL

2.1.1 Přehled cílů

Hlavním cílem SPL je zvyšování atraktivity území MAS s ohledem na nevyužitý potenciál území v souladu s principy trvale udržitelného rozvoje.

Cíle jsou rozděleny na specifické cíle ve vztahu k místní akční skupině jako organizaci a ve vztahu k území MAS.

▪ **Místní akční skupina – organizace:**

- Projektová a servisní agentura
- Profesionální subjekt pro realizaci strategického rozvoje území
- Prostředí a motivace pro rozvoj poradenských služeb
- Administrativní schopnost a soběstačnost regionu MAS
- Destinační a informační kancelář
- Politicky a finančně nezávislá organizace
- Kompletní projektový servis v území
- Dobrý a spolehlivý partner

▪ **Místní akční skupina – region působnosti MAS:**

- Prosperita
- Konkurenceschopnost
- Partnerství a spolupráce bez závisti
- Kvalita života



Živá společnost
Historie pro budoucnost
Ekologická stabilita a udržitelný rozvoj
Krumlovsko – Jevišovicko, destinace Znojemska

2.1.2 Přehled priorit

Priority SPL promítnuté do fichí vychází z integrované rozvojové strategie a definovaných 4 os (1. infrastruktura, 2. investice do lidí, 3. podpora podnikání, 4. krajina a její využití). ISÚ nelze zcela z hlediska opatření SPL naplňovat komplexně s ohledem na dostupná opatření Programu rozvoje venkova ČR 2007-2013.

Priority nejsou v SPL jasně definovány. Vycházejí z priorit ISÚ a v rámci SPL bylo jejich naplňování překlopeno do jednotlivých opatření podpory.

Návaznost opatření na prioritní osy ISÚ:

1. infrastruktura – fiche 3, 6, 7, 8, 9

Podpora rozvoje ne-technické infrastruktury zaměřené na podporu informačních systémů a informace jako základ pro rozvoj společnosti. Cíl se vztahuje rovněž na infrastrukturu zvyšující kvalitu občanské vybavenosti, infrastrukturu pro cestovní ruch. Podpora i přípravu koncepčních a technických dokumentací. Do tématu je zařazeno i opatření podporující využívání obnovitelných zdrojů energie, s výjimkou projektů a realizací inženýrských sítí.

2. investice do lidí – fiche 5, 7, 8, 9

Cíl: Zaměření na iniciaci aktivit obyvatel regionu v oblasti kultury, tradic, sportu, zvyšování vzdělanosti a kvalifikace. Součástí je podpora aktivit pro děti a mládež a aktivit mladých lidí.

3. podpora podnikání – fiche 1, 2, 4, 5, 7

Cíl: Podpora všestranného rozvoje podnikání jako významná podpora konkurenceschopnosti regionu. S ohledem na nízkou ekonomickou úroveň regionu je snahou maximálně podporovat podnikatelské aktivity, jejich diverzitu, četnost a kvalitu. Úspěšné podnikání je základem prosperity a zvyšování ekonomické i sociální stability území. V rámci fiche je nutné podpořit diverzifikaci zemědělských aktivit, rozvoj řemesel a zejména služeb a služeb v cestovním ruchu.

4. krajina a její využití – fiche 3, 6, 9

Cíl: Rozvoj rekreačního potenciálu krajiny, zlepšování stavu krajiny směrem k harmonické kulturní krajině s polyfunkčním využitím, zvyšování ekologické stability ve smyslu zachování četnosti a kvality přírodních stanovišť. Součástí je podpora prostupnosti krajiny a její šetrné (výrobní) využití.



2.1.3 Přehled fichí

Fiche 1	
Název	MODERNIZACE ZEMĚDĚLSKÝCH PODNIKŮ
Hlavní opatření	I.1.1.1 Modernizace zemědělských podniků
Příjemci dotace	<ul style="list-style-type: none"> • Zemědělský podnikatel • Podnikatelský subjekt, který je z převážné většiny vlastněn zemědělskými prvovýrobcí a předmětem jeho činnosti je poskytovat práce, výkony nebo služby, které souvisejí výhradně se zemědělskou výrobou a při kterých se využijí prostředky nebo zařízení sloužící zemědělské výrobě.
Způsobilé výdaje	100 000 – 1 000 000 Kč
Výše dotace	40 %, 50 % - podle zařazení žadatele dle věku a oblastí
Zaměření podpory	<ul style="list-style-type: none"> • fiche je zaměřena na zvýšení konkurenceschopnosti zemědělských podnikatelů, zlepšení ekonomické výkonnosti podniků prostřednictvím lepšího využití produkčních faktorů. • Investice do zemědělských staveb a technologií určených pro živočišnou výrobu (podpora se týká chovu skotu, prasat, ovcí, koz, koní, drůbeže a včel) a pro rostlinnou výrobu investice do zemědělských staveb (rekonstrukce a výstavba nových staveb) pro rostlinnou výrobu • Opatření je dále zaměřeno na uvádění souvisejících produktů prvovýroby na trh a využití a zpracování biomasy pro vlastní potřebu

Fiche 2	
Název	PODPORA MÍSTNÍCH PRODUKTŮ
Hlavní opatření	I.1.3.1 Přidávání hodnoty zemědělským a potravinářským produktům
Příjemci dotace	<ul style="list-style-type: none"> • Výrobce potravin nebo surovin určených pro lidskou spotřebu, který splňuje definici mikro, malého a středního podniku • Výrobce krmiv, který splňuje definici mikro, malého a středního podniku • Zemědělský podnikatel
Způsobilé výdaje	100 000 – 1 000 000 Kč
Výše dotace	50 %
Zaměření podpory	<ul style="list-style-type: none"> • Fiche je zaměřena na zlepšování kvality výrobků a vývoj nových produktů a uplatňování marketingu k podpoře odbytu místních produktů. • Investice do zpracovatelských provozů, které se týkají výroby potravin, nebo krmiv určených pro hospodářská zvířata poskytující potraviny. • Podporou má být posílena konkurenceschopnosti zemědělsko-potravinářského odvětví, v podobě zavádění moderních zpracovatelských technologií a k účinnému využívání vodních zdrojů.



Fiche 3	
Název	NEPRODUKTIVNÍ INVESTICE V LESÍCH
Hlavní opatření	II.2.4.2. Neproduktivní investice v lesích
Příjemci dotace	<ul style="list-style-type: none"> Vlastník nebo nájemce pozemku určeného k plnění funkcí lesa. Sdružení s právní subjektivitou vlastníků nebo nájemců pozemků určených k plnění funkcí lesa.
Způsobilé výdaje	100 000 – 1 000 000 Kč
Výše dotace	90 %
Zaměření podpory	<ul style="list-style-type: none"> Fiche se zaměřuje na podporu investičních opatření zvyšujících celospolečenské funkce lesa v návaznosti na uchování kulturních, historických a přírodních hodnot území. Budování objektů k zajištění bezpečnosti návštěvníků. Usměrňování návštěvnosti lesa tak, aby byly sníženy negativní dopady na lesní prostředí (ochrana biologické rozmanitosti, ochrana kulturních a přírodních památek).

Fiche 4	
Název	DIVERZIFIKACE ČINNOSTÍ NEZEMĚDĚLSKÉ POVAHY
Hlavní opatření	III.1.1 Diverzifikace činností nezemědělské povahy
Příjemci dotace	Fyzické a právnické osoby, které podnikají v zemědělské výrobě
Způsobilé výdaje	100 000 – 1 500 000 Kč
Výše dotace	40 %, 50 %, 60 %) dle velikosti zemědělského podniku a období
Zaměření podpory	<ul style="list-style-type: none"> Fiche podporuje aktivity diverzifikující zemědělskou činnost směrem k nezemědělským činnostem s cílem dosažení výrazného posílení ekonomického potenciálu a přispívající ke zlepšování kvality života na venkově. Diverzifikace činností nezemědělské povahy Výstavba a modernizace zařízení na výrobu tvarovaných biopaliv.

Fiche 5	
Název	PODPORA ZAKLÁDÁNÍ PODNIKŮ A JEJICH ROZVOJE
Hlavní opatření	III.1.2 Podpora zakládání podniků a jejich rozvoje
Příjemci dotace	<ul style="list-style-type: none"> fyzické i právnické osoby podnikatelé (i bez historie), které splňují podmínky pro zařazení do kategorie mikropodniků, žadatel nesmí být zemědělský podnikatel dle zákona č. 252/1997 Sb., o zemědělství, ve znění pozdějších předpisů.
Způsobilé výdaje	100 000 – 1 500 000 Kč
Výše dotace	60 %
Zaměření podpory	<ul style="list-style-type: none"> Fiche je zaměřena na zakládání a rozvoj mikropodniků včetně zakládání nových nezemědělských živností a podnikatelských aktivit. Stavební obnova (rekonstrukce, modernizace, statické zabezpečení), případně nová výstavba budov, ploch s upřednostněním využití stávajících budov a ploch, Nákup budov, strojů, technologie, zařízení provozoven a dílen, hardware, software, Projektová a technická dokumentace, která je součástí pořízení investice.



Fiche 6	
Název	PODPORA CESTOVNÍHO RUCHU
Hlavní opatření	III.1.3.1. Rozhledny, pěší trasy, vinařské stezky, hippostezky a další tematické stezky
Příjemci dotace	<ul style="list-style-type: none"> • Zemědělský podnikatel • Obce, svazky obcí a příspěvkové organizace obcí • Nestátní neziskové organizace • Zájmová sdružení právnických osob • Nezemědělské podnikatelské subjekty
Způsobilé výdaje	100 000 – 1 000 000 Kč
Výše dotace	90 %
Zaměření podpory	<ul style="list-style-type: none"> • Podpora venkovské ekonomiky směrem k aktivitám v oblasti cestovního ruchu a budování infrastruktury pro rozvoj udržitelných forem cestovního ruchu ve venkovském regionu. • Tvorba, obnova a rozšíření pěších a lyžařských stezek, hippostezek, vinařských stezek a dalších tematických stezek • Nákup a výsadba doprovodné zeleně • Rekonstrukce a nová výstavba rozhleden • Propagace a marketing • Projektová a technická dokumentace

Fiche 7	
Název	SLUŽBY V CESTOVNÍM RUCHU
Hlavní opatření	III.1.3.2. Ubytování, sport
Příjemci dotace	<ul style="list-style-type: none"> • Zemědělský podnikatel • Nezemědělské podnikatelské subjekty
Způsobilé výdaje	100 000 – 1 500 000 Kč
Výše dotace	40 %, 50 %, 60 %
Zaměření podpory	<ul style="list-style-type: none"> • Fiche je zaměřena na podporu diverzifikace zemědělských aktivit a podporu ekonomických aktivit pro rozvoj cestovního ruchu. • Stavba, rekonstrukce, modernizace či přestavba malokapacitního ubytovacího či stravovacího zařízení, půjčovny sportovních potřeb, či sportovních zařízení. • Nákup vybavení pro malokapacitní ubytovací nebo stravovací zařízení, pro půjčovny sportovních potřeb a pro sportovní zařízení včetně nezbytné výpočetní techniky. • Propagace a marketing. • Technická a projektová dokumentace.

Fiche 8	
Název	Obnova a rozvoj vesnic
Hlavní opatření	III.2.1.2 Občanské vybavení a služby
Příjemci dotace	<ul style="list-style-type: none"> • Obce, svazky obcí a příspěvkové organizace obcí • Nestátní neziskové organizace • Círky a jejich organizace • Zájmová sdružení právnických osob
Způsobilé výdaje	100 000 – 1 500 000 Kč
Výše dotace	90 %
Zaměření podpory	<ul style="list-style-type: none"> • Fiche je zaměřena na investice do občanské vybavenosti, vzhledu obcí, a tím i na zvyšování atraktivity území. Prostřednictvím projektů je posilována obecná sounáležitost, činnost a participace obyvatel na



	<ul style="list-style-type: none"> venkově. Investice v oblasti sociální infrastruktury, kulturní infrastruktury, péče o děti, vzdělávání, vybavení pro veřejnou správu, vybavení a budovy hasičských zbrojnic. Projektová a technická dokumentace.
--	--

Fiche 9	
Název	KULTURNÍ DĚDICTVÍ VENKOVA
Hlavní opatření	III.2.2 Ochrana a rozvoj kulturního dědictví venkova
Příjemci dotace	<ul style="list-style-type: none"> Obce, svazky obcí a příspěvkové organizace obcí Nestátní neziskové organizace Círky a jejich organizace Zájmová sdružení právnických osob Fyzické a právnické osoby podnikající
Způsobilé výdaje	100 000 – 1 500 000 Kč
Výše dotace	90 %
Zaměření podpory	<ul style="list-style-type: none"> Dotace je určena na vypracování studií nebo programů a na investice spojené s udržováním, obnovou a zhodnocováním nebo využitím kulturního dědictví venkova, jako například kulturních památek, památkově významných území, kulturních prvků vesnic a venkovské krajiny, včetně historických parků, zahrad a alejí, a dále na budování stálých výstavních expozic a muzeí s vazbou na místní historii, zajímavosti, kulturní a umělecké aktivity a tradiční lidovou kulturu. Studie a programy obnovy, využití a regenerace kulturního dědictví venkova. Obnova a zhodnocování kulturního dědictví venkova. Stálé výstavní expozice a muzea.

2.1.4 Přehled aktualizací SPL, k jakému datu byl SPL aktualizován (pouze významné změny – změny Tichá, monitorovacích indikátorů, priorit, cílů), popis změn

- Do roku 2010** – aktualizovány kritéria přijatelnosti u fichí, zaměření a rozsah fichí se nezměnil
- Rok 2012** – aktualizace monitorovacích indikátorů pro období 2010 - 2013
- Průběžně** - aktualizace finančního plánu na základě ročních alokací



2.2 Předpokládaný rozpočet, skutečně čerpaný rozpočet

	% z rozpočtu (dle platného SPL)	% z rozpočtu (stav k 31.10.2015)*	Podané žádosti		Schválené žádosti **		Proplacené projekty***	
			ks	Kč	ks	Kč	ks	Kč
Fiche 1 Modernizace zem.podniků	10	5,4	6	2 438 393	5	1 728 793	5	1 728 793
Fiche 2 Podpora místních produktů	10	3,4	4	1 593 612	4	1 593 612	3	1 093 612
Fiche 3 Neproduktivní investice v lesích	0	0	0	0	0	0	0	0
Fiche 4 Diverzifikace činností nezemědělské povahy	0	0	0	0	0	0	0	0
Fiche 5 Podpora zakládání podniků a jejich rozvoje	10	4,6	4	1 623 390	3	1 485 390	3	1 485 390
Fiche 6 Podpora cestovního ruchu	0	0	0	0	0	0	0	0
Fiche 7 Služby v cestovním ruchu	10	2,7	3	1 560 883	3	1 560 883	1	856 363
Fiche 8 Obnova a rozvoj vesnic	40	60,6	53	31 960 134	36	19 547 876	36	19 547 876
Fiche 9 Kulturní dědictví venkova	20	23,3	26	10 679 027	18	8 354 708	17	7 526 708
Celkem	100	100	96	49 855 439	69	34 271 262	65	32 238 742

* % zaregistrovaných projektů z dané Fice na SZIF

** jedná se o schválené žádosti SZIF, lze doplnit sloupeček a uvést i schválené žádosti ze strany MAS

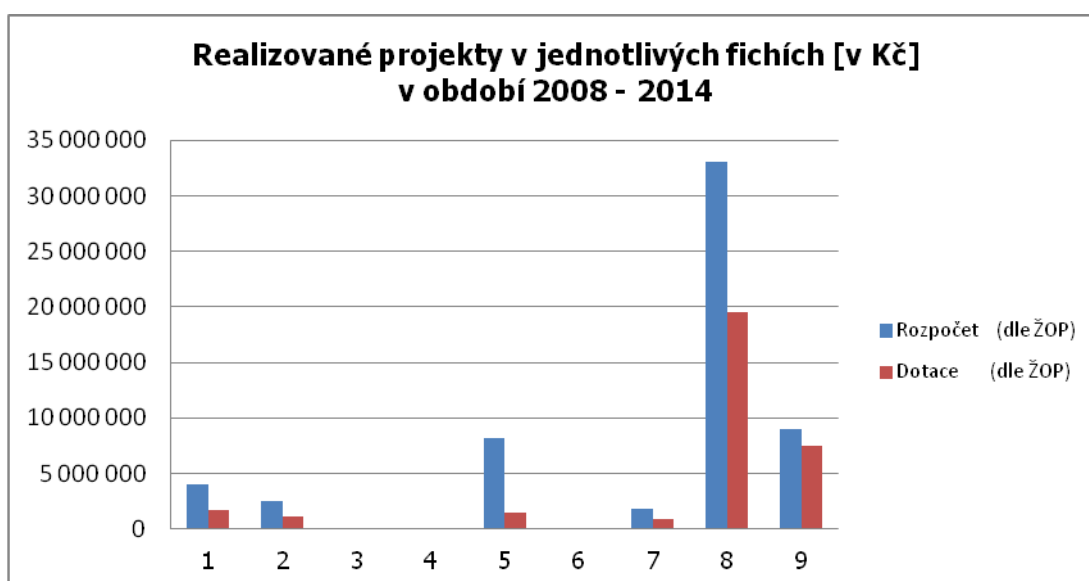
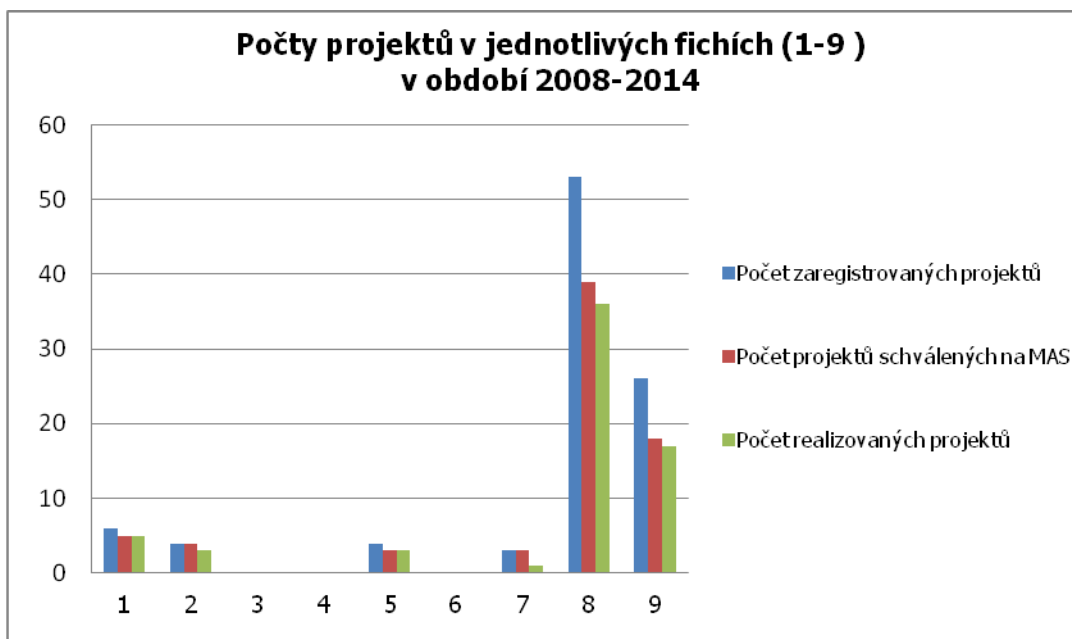
*** V případě průběžného financování uveďte obě ŽoP jako 1 ks a součet proplacených prostředků. Do poznámky dále uveďte, kolik projektů ještě nebylo dokončeno

K 31. 10. 2015 bylo v rámci opatření IV.1.2 Realizace místní rozvojové strategie, Programu rozvoje venkova České republiky na období 2007 – 2013 proplaceno všech 65 realizovaných projektů v celkové výši 32 238 742 Kč.

Jak vyplývá z tabulkového přehledu, největší zájem byl o fichi č. 8. Počet podaných žádostí výrazně převýšil plánované výdaje na tuto fichi, zatímco o fichi č. 3, 4 a 6 žadatelé neprojevovali zájem vůbec. Druhou nejžádanější fichí byla fiche č. 9., což zbylo způsobeno poměrně velkou poptávkou po realizaci projektů zaměřených na obnovu a revitalizaci historických a památkových objektů. Kancelář MAS tak musela přesunout plánované finanční prostředky z těchto fichí na fiche č. 8 a 9, aby bylo možné pokrýt poměrně velký zájem žadatelů o tyto opatření. Finační plán SPL byl tak průběžně aktualizován dle ročních alokací a dle



zájmu žadatelů o jednotlivé fiche. Přestože byly výzvy na fiche 1, 2 a 3 vyhlašovány i v letech 2011, 2012 a 2013 nebyl v těchto fichích finanční plán naplněn.



Nejvíce podaných a také schválených žádostí bylo ve fichi č. 8, která cílila na zlepšení občanské vybavenosti na venkově. V 8. fichi bylo schváleno ze strany SZIF 36 projektů a všechny také byly proplaceny. Dále nejvíce podaných a schválených žádostí bylo ve fichi 9, která se zaměřovala rozvoj a uchování historického potenciálu venkova. V 9. fichi bylo schváleno 18 projektů a proplaceno jich bylo 17. Ve fichi 9 nebyl ze schválených projektů realizován projekt Muzeum hraček, loutek a loutkových divadel, z důvodu odstoupení žadatele. V 1. fichi zaměřené na modernizaci zemědělských podniků bylo podáno 6 žádostí, schváleno ze strany SZIF bylo 5 žádostí a všechny projekty byly realizovány a následně proplaceny. Fiche 5 byla zaměřena na zakládání a rozvoj podniků. V této fichi bylo podáno 5 žádostí, ze strany SZIF byly schváleny 3. V rámci 5. fiche byly realizovány a následně proplaceny všechny 3 projekty. Na podporu místních produktů byla



zaměřena fiche č. 2. V této fichi byly schváleny 4 žádosti, 3 projekty byly realizovány a následně proplaceny. Projekt Placky mistra pekaře nebyl realizován z důvodu odstoupení žadatele. V 7. fichi zaměřené na služby v cestovním ruchu byly schváleny 3 žádosti. Realizován a následně proplacen byl pouze 1 projekt. Projekty Rekreační areál Záduška a Cyklocentrum a Nordic Walking na Sýpce nebyly realizovány z důvodu odstoupení žadatele.

Do fichí 3 (Neproduktivní investice v lesích), 4 (Diverzifikace činností nezemědělské povahy) a 6 (Podpora cestovního ruchu) nebyla podána žádná žádost.

Rozložení podpory v rámci území MAS

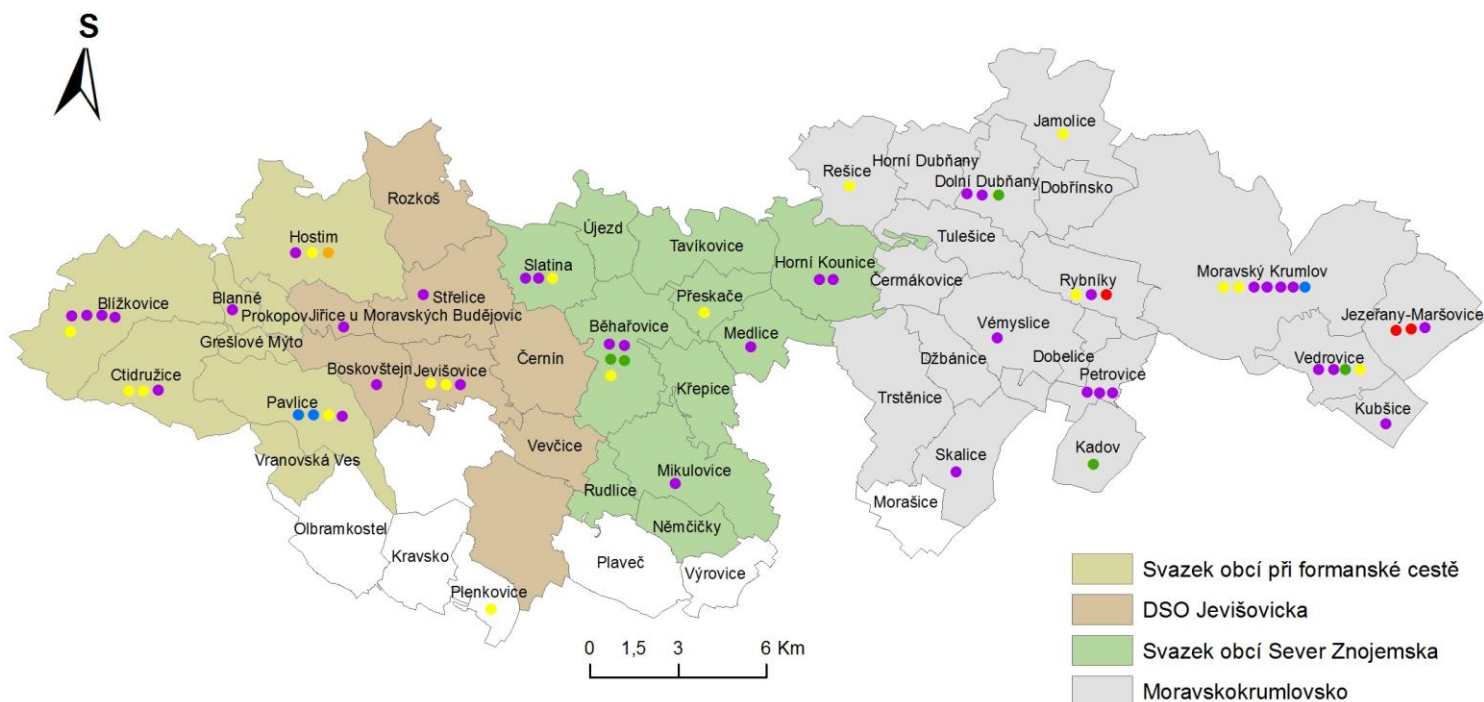
Realizované projekty protřednictvím SPL jsou v území MAS rovnoměrně rozloženy. Největší počet projektů byl logicky realizován ve větších sídlech, kde se také nachází větší počet potentciálních subjektů jakožto příjemců dotace. Projekty také byly realizovány v těch nejmenších obcích, což poukazuje na dostupnost podpory pro nejmenší obce s neuvolněnými starosty. Ve 20 obcích z 52 nebyl v průběhu SPL realizován žádný projekt.

PROJEKTY PODPOŘENÉ V RÁMCI STRATEGICKÉHO PLÁNU LEADER

Území MAS Živé pomezí Krumlovsko-Jevišovicko 2008-2014

OBLAST PODPORY:

- Fiche 1 - Modernizace zemědělských podniků
- Fiche 2 - Podpora místních produktů
- Fiche 5 - Podpora zakládání podniků a jejich rozvoje
- Fiche 7 - Služby v cestovním ruchu
- Fiche 8 - Obnova a rozvoj vesnic
- Fiche 9 - Kulturní dědictví venkova



2.3 Alokace

Stav k 31. 12. 2010	Celková alokace (Kč)	Alokace IV.1.2 (Kč)	Zazávazkováno IV.1.2 (Kč)*	Proplaceno IV.1.2 (Kč)*
2008	6 319 683,00	5 069 683,00	5 069 683,00	4 190 573,00
2009	8 485 888,00	6 789 207,00	6 788 888,00	6 367 192,00
2010	9 081 145,00	7 285 145,00	7 285 045,00	6 471 338,00
2011	5 994 838,00	4 795 871,00	3 662 086,00	3 659 478,00
2012	5 439 562,00	4 351 650,00	4 866 245,00	4 598 035,00
2013	5 959 404,00	4 764 524,00	5 486 942,00	5 338 230,00
2014	-	-	1 630 386,00	1 613 898,00
Celkem	41 280 520,00	33 056 080,00	34 777 123,00	32 238 742,00

* vztahováno na projekty zaregistrované v daném roce

2.4 Výzvy

	1. výzva (od – do)	2. výzva (od – do)	3. výzva (od – do)	4. výzva (od – do)	5. výzva (od – do)	6. výzva (od – do)	7. výzva (od – do)	8. výzva (od – do)	9. výzva (od – do)
vyhlášení výzev	11.8.- 14.9. 2008	20.9.-13.10. 2008	14.4.- 21.5. 2009	20.4.- 27.5. 2010	20.8.- 27.9. 2010	15.8.- 23.9. 2011	20.8.- 25.9. 2012	4.4.- 10.5. 2013	28.1.- 25.2. 2014
Fiche 1	X	X		X	X		X	X	
Fiche 2			X			X	X	X	
Fiche 3						X		X	
Fiche 4	X	X		X			X		
Fiche 5		X	X	X	X		X		
Fiche 6	X					X		X	
Fiche 7	X		X			X		X	
Fiche 8	X	X	X		X	X	X	X	X
Fiche 9	X	X	X	X	X	X	X	X	

Označte křížky, které fiche byly v dané výzvě vyhlášeny

3. Metodický přístup

3.1 Pracovní tým

Evaluační zpráva byla vypracována kanceláří MAS se zapojením členů zastoupených ve výkonné radě a revizní komisi.

Zpracovali:

Ing. Petr Krška, administrativní pracovník kanceláře MAS

Ing. Lenka Řezáčová, člen výkonné rady MAS

Karel Kříž, předseda revizní komise MAS

3.2 Zdroje údajů

Údaje jsou získávány sběrem dat pracovníky MAS a jejich kompletní realizačním týmem včetně jejich vyhodnocení. Vychází se zejména z dat získaných monitoringem projektů a plnění SPL. V létě 2015 probíhal terénní monitoring projektů v území MAS. Pracovníci kanceláře MAS a členové rozebírali dopady projektů a zkušenosti s realizací projektů s příjemci dotace. Tyto rozhovory v určitém časovém odstupu po realizaci projektů jsou cenným zdrojem informací ohledně dopadů jednotlivých projektů realizovaných v rámci SPL.



3.3 Monitorovací indikátory

Indikátory stanovené MAS doplňují povinné indikátory dle Programu rozvoje venkova a vychází z indikátorů jednotlivých fichí. Indikátory byly stanoveny na období 200 – 2010 a 2011 – 2013. Aktualizace indikátorů pro 2. období proběhla v roce 2012.

Stav plnění monitorovacích indikátorů v období 2008 - 2010

Monitorovací indikátor	Plánovaná hodnota dle původního SPL	Plánovaná hodnota dle platného SPL	Stav plnění k 31. 12. 2010	% dosažení cílové hodnoty
IV.1.1. MI 1 Počet přijatých projektů (=počet zaregistrovaných projektů)	20	20	34	170 %
IV.1.1. MI 2 Počet podpořených projektů (=počet řádně administrovaných projektů)	10	10	23	230%
IV.1.1. MI 3 Počet veřejných prezentací SPL a realizovaných projektů	2	2	8	400%
IV.1.1. MI 4 Počet vzdělávacích akcí pro členy a partnery MAS	5	5	2	40%
IV.1.1. MI 5 Počet vytvořených propagačních materiálů a předmětů	4	4	6	150%
IV.1.1. MI 6 Zvýšení plochy a prostor pro administraci a řízení SPL (tj. činnost MAS (m2)	20	20	0	0%
IV.1.1. MI 7 Počet nových členů MAS	5	5	5	100%
IV.1.2. MI 1 Dopady projektů na vznik nových podnikatelských subjektů (počet)	2	2	0	0%
IV.1.2. MI 2 Dopady projektů na vznik nových živností (počet)	6	6	1	16,6%
IV.1.2. MI 3 Druh a množství uplatněných technologií OZE (počet)	5	5	0	0%
IV.1.2. MI 4 Pořízení a využití technologií šetrných vůči životnímu prostředí	2	2	1	50%
IV.1.2. MI 5 Vznik nových místních produktů včetně zvýšení kvality produktů a jejich odbytu	2	2	0	0%
IV.1.2. MI 6 Vznik nových kvalifikovaných pracovních míst (min. vzdělání s maturitou a výše s odborným zaměřením – řemesla, služby)	4	4	0,2	5%
IV.1.2. MI 7 Obnova a využití stávajících objektů (využití dosud nevyužitých objektů)	3	3	6	200%
IV.1.2. MI 8 Obnova a využití nemovitých kulturních	2	2	7	350%



památek a historicky významných staveb				
IV.1.2. MI 9 Vytvoření, založení nových ploch zeleně (m2)	2	2	2	100%
IV.1.2. MI 10 Počet vysazených nebo ošetřených stromů vzrostlých stromů (ks)	25	25	11	44%

Stav plnění monitorovacích indikátorů v období 2011 – 2013 (2015)

Monitorovací indikátor	Plánovaná hodnota dle původního SPL	Plánovaná hodnota dle platného SPL	Stav plnění k 30. 6. 2015	% dosažení cílové hodnoty
IV.1.1. MI 1 Počet zaregistrovaných projektů na MAS	30	30	62	207 %
IV.1.1. MI 2 Počet hodnocených projektů	20	20	62	310 %
IV.1.1. MI 3 Počet realizovaných projektů	15	15	42	280 %
IV.1.1. MI 4 Počet proplacených projektů	15	15	42	280 %
IV.1.1. MI 5 Počet podaných projektů v souladu s SPL a ISÚ	6	6	6	100 %
IV.1.1. MI 6 Počet realizovaných projektů v souladu s SPL a ISÚ	3	3	3	100 %
IV.1.1. MI 7 Počet vzdělávacích akcí pro členy MAS	4	4	11	275 %
IV.1.1. MI 8 Počet vzdělávacích akcí pro veřejnost	6	6	10	166 %
IV.1.1. MI 9 Počet propagačních akcí pořádaných MAS	10	10	18	180 %
IV.1.1. MI 10 Počet vydaných propagačních materiálů	5	5	8	160 %
IV.1.1. MI 11 Počet vydaných propagačních předmětů	4	4	3	75 %
IV.1.1. MI 12 Počet zpracovaných studií, koncepcí a programů	2	2	3	150 %
IV.1.1. MI 13 Počet zaměstnanců MAS	4	4	2	50 %
IV.1.1. MI 14 Počet členů MAS	33	33	28	85 %
IV.1.1. MI 15 Zvýšení plochy a prostor pro administraci SPL (m ²)	20	20	27	135 %
IV.1.2. MI 1 Počet nově vytvořených pracovních míst, z toho kvalifikovaných pozic (pracovní úvazek)	2	2	3,5	175 %
IV.1.2. MI 2 Počet rekonstruovaných objektů nebo	15	15	19	127 %



vybudovaných objektů				
IV.1.2. MI 3 Plocha rekonstruovaných objektů (m ²)	2 000	2 000	10 859	543 %
IV.1.2. MI 4 Plocha nově vybudovaných objektů	1 000	1 000	1 580	158 %
IV.1.2. MI 5 Počet modernizovaných technologií (počet)	3	3	1	33,3 %
IV.1.2. MI 6 Počet nově zavedených technologií (počet)	3	3	18	600 %
IV.1.2. MI 7 Počet instalovaných OZE (počet)	5	5	0	0 %
IV.1.2. MI 8 Vznik živnostenského oprávnění dle CZ-NACE (počet)	2	2	0	0 %
IV.1.2. MI 9 Počet zapojených partnerů (subjektů) do projektu (počet)	3	3	21	700 %
IV.1.2. MI 10 Plocha nově založených nebo regenerovaných ploch zeleně (m ²)	1 500	1 500	3 365	224 %
IV.1.2. MI 11 Počet vysazených stromů (ks)	20	20	17	85 %
IV.1.2. MI 12 Počet nových produktů (počet)	2	2	1	50 %
IV.1.2. MI 13 Počet nově vytvořených produktů s vazbou na cestovní ruch (počet)	4	4	0	0 %
IV.1.2. MI 14 Počet rekonstruovaných památkových objektů (m ²)	10	10	12	120 %
IV.1.2. MI 15 Počet prvků zvyšující obytnost ploch veřejné zeleně (ks)	25	25	13	52 %
IV.1.2. MI 16 Počet projektů zaměřených na zajištění materiálně technického zázemí pro kulturní a společenské akce a volnočasové aktivity (počet)	5	5	14	280 %
IV.1.2. MI 17 Počet nových nebo obnovených tradic	3	3	8	266 %
IV.1.2. MI 18 Počet nových expozic (počet)	4	4	2	50 %
IV.1.2. MI 19 Počet modernizovaných expozic (počet)	2	2	2	100 %
IV.1.2. MI 20 Počet pořízených studií a programů obnovy ve vztahu ke kulturnímu a historickému dědictví (počet)	1	1	1	100 %
IV.1.2. MI 21 Délka nově vybudovaných stezek (m)	5 000	5 000	0	0 %
IV.1.2. MI 21 Počet vybudovaných objektů turistické infrastruktury	3	3	0	0 %



3.3 Hodnotící otázky

3.3.1 Povinné hodnotící otázky:

Otázka I. Do jaké míry přispěla podpora k budování místních kapacit pro zaměstnanost a diverzifikaci?

Otázka II. Do jaké míry přispěla podpora k dosažení cílů místní strategie.

- Podotázka 2.1 Do jaké míry přispěla podpora k dosažení cíle 1. INFRASTRUKTURA?
Podotázka 2.2 Do jaké míry přispěla podpora k dosažení cíle 2. INVESTICE DO LIDÍ?
Podotázka 2.3 Do jaké míry přispěla podpora k dosažení cíle 3. PODPORA PODNIKÁNÍ?
Podotázka 2.4 Do jaké míry přispěla podpora k dosažení cíle 4. KRAJINA A JEJÍ VYUŽITÍ?

Otázka III. Do jaké míry byl implementován přístup LEADER?

- Podotázka 3.1 Napomohla podpora k většímu zapojení veřejnosti do dění v regionu, byla veřejnost a partneři zapojeni do rozhodovacích procesů?
Podotázka 3.2 Jak přispěla podpora k realizaci projektů spolupráce MAS?
Podotázka 3.3 Přispěla podpora k zapojení MAS do sítí místních partnerství?

Otázka IV. Do jaké míry přispěla implementace přístupu LEADER ke zlepšení místní správy?

3.3.2 Zvolené hodnotící otázky: (otázky zvolené ze strany MAS dle jejich cílů a priorit)

Otázka V. Napomohla podpora k rozvoji a stabilizaci místní akční skupiny?

3.4 Způsob, jak budou zodpovídaný hodnotící otázky

Otázky budou zodpovídaný prostřednictvím analýzy dat vnitřní agendy a agendy SPL. Také byly provedeny rozhovory s příjemci podpory, s ohledem na delší časové období od realizace některých projektů lze již hodnotit efekty těchto projektů.

Hodnotící otázky budou komentovány na úrovni kvalitativní úrovně dosažených výstupů.

V současné době jsou již dokončeny všechny projekty realizované v rámci SPL, lze tedy vyhodnotit efekt a dopady programu.

4. Odpovědi na hodnotící otázky

4.1 Otázka č. I

Do jaké míry přispěla podpora k budování místních kapacit pro zaměstnanost a diverzifikaci?

Analýza dat a dalších ukazatelů: Monitoring SPL, indikátory výstupu

Odpověď na hodnotící otázku

Obecně lze říci, že pracovní příležitosti SPL ovlivňuje málo. Náklady a závazky na vytvoření pracovních míst jako přímých výstupů podpořených projektů jsou tak vysoké, že se žadatelé k této podpoře nezavazují. Jiná situace by mohla nastat na úrovni dopadů projektů, ačkoliv obecně lze konstatovat, že projekty mají větší vliv na stabilizaci stávajících pracovních míst, než na vznik nových. Je to zřejmě dáno výší investic a charakterem realizovaných projektů. U pěti projektů byly vytvořeny nové pracovní úvazky – celkem 3,7 úvazku. U investic do technologií výrobních podniků, však projekt výrazně nastartoval další možný rozvoj firmy. Dle žadatele byla podstatně rozšířena výrobní oblast a podnik v následujících letech zvýšil i počet zaměstnanců. Stabilizace podniků a nastartování jejich dalšího rozvoje mělo příznivý vliv na tvorbu nových pracovních míst, které nebyly přímo výstupem projektu. Nelze předpokládat, že nově vytvořená pracovní místa v rámci realizace SPL výrazně ovlivnila situaci na trhu práce v regionu. Stabilizace a rozvoj podniků



díky projektům SPL má z dlouhodobějšího hlediska příznivý dopad na pracovní příležitosti v místech realizovaných projektů.

Vzhledem k tomu, že nebyly podány žádné žádosti v rámci fiche zaměřené na diverzifikaci nezemědělské činnosti, neměla realizace SPL vliv na rozvoj činností nezemědělské povahy.

4.2 Otázka č. II

Do jaké míry přispěla podpora k dosažení cílů místní strategie?

Do jaké míry přispěla podpora k dosažení cíle 1. INFRASTRUKTURA?

Analýza dat a dalších ukazatelů: Monitoring SPL, indikátory výstupu

Odpověď na hodnotící otázku

Cíl „INFRASTRUKTURA“ byl zaměřen na podporu informačních systémů, zkvalitnění občanské vybavenosti, podporu infrastruktury pro cestovní ruch a opatření podporující využívání obnovitelných zdrojů elektrické energie. Nejvíce projektů (36) bylo realizováno v rámci Fiche 8 „Obnova a rozvoj vesnic“. V rámci této oblasti podpory byly realizovány projekty zaměřené na zajištění občanského vybavení a služeb v obcích v oblasti školství, kultury, na podporu spolkových činností, předškolní a mimoškolní péče o děti, tělovýchovy a sportu. Realizace projektů v této oblasti podpory výrazně přispěla k doplnění občanské vybavenosti v území a tím dosažení cíle 1. Infrastruktura, stanoveného v místní rozvojové strategii. Bylo realizováno 14 projektů zaměřených na zajištění materiálně technického zázemí pro kulturní a společenské akce a volnočasové aktivity. Dále byly realizovány projekty na obnovu veřejných prostranství v obci a projekty zajišťující vybavení vzdělávacích institucí. K tomuto cíli, stanoveném ve strategii se také váže fiche 7, zaměřená na podporu služeb v cestovním ruchu. V rámci projektu z této oblasti podpory vznikly nové ubytovací kapacity a vznikly nové sportovně-rekreační plochy, čímž dochází k naplňování další oblasti – infrastruktury pro cestovní ruch v rámci cíle 1. INFRASTRUKTURA. Cíl byl také výrazně naplněn v oblasti obnovy památek a drobných sakrálních staveb, na tuto oblast byla cílena fiche 9. Bylo obnoveno a revitalizováno 12 památkových objektů. Jednalo se o rozsáhlejší památky jako např. kostely i drobné sakrální památky. Rekonstruované památkové objekty činí území atraktivnější z hlediska cestovního ruchu. V rámci podpory vznikly 2 nové expozice a 2 expozice byly modernizovány.

Cíle nebylo dosaženo v oblasti využití obnovitelných zdrojů energie, která spadala pod cíl 1. INFRASTRUKTURA, stanoveného ve strategii. Projekty využívající obnovitelných zdrojů, nebyly předloženy ani realizovány. To je dáno také tím, že primárně úspory energií a využití OZE řeší speciální operační programy a že náklady na realizaci technologií přesahují možnosti podpory projektů v rámci SPL. Byly však realizovány projekty s využitím technologií šetrných vůči životnímu prostředí, např. u modernizace výrobních podniků.

Do jaké míry přispěla podpora k dosažení cíle 2. INVESTICE DO LIDÍ?

Analýza dat a dalších ukazatelů: Monitoring SPL, indikátory výstupu

Odpověď na hodnotící otázku

Cíl „INVESTICE DO LIDÍ“, stanovený v místní rozvojové strategii byl zaměřen na iniciaci aktivit obyvatel regionu v oblasti kultury, tradic, sportu, zvyšování vzdělanosti a kvalifikace. Cíl byl plněn prostřednictvím projektů doplnění občanské vybavenosti, především vybavení vzdělávacích institucí, obnova a tvorba ploch pro sportovní vyžití a volnočasové aktivity pro děti a mládež. Projekty celoživotního vzdělávání a zvyšování kvalifikace realizovala MAS společně s partnery v území mimo podporu SPL, čímž byla tedy naplňována další oblast stanovená v cíli místní rozvojové strategie „INVESTICE DO LIDÍ“. V rámci projektu spolupráce, který byl zaměřen na tradice místního regionu, vznikly nové publikace a brožury popisující zvyky a obyčeje v průběhu celého kalendářního roku. Do škol, knihoven a obcí se tak dostal jedinečný zdroj informací, který pomůže udržet místní specifické obyčeje a podporuje místní patriotismus.



Do jaké míry přispěla podpora k dosažení cíle 3. **PODPORA PODNIKÁNÍ?**

Analýza dat a dalších ukazatelů: Monitoring SPL, indikátory výstupu

Odpověď na hodnotící otázku

Cíl „PODPORA PODNIKÁNÍ“, byl především plněn prostřednictvím projektů stabilizující podnikatelské subjekty. Vznikla nová pracovní místa a s rozvojem firem byla udržena také stávající pracovní místa. Bylo také rozšířeno 1 živnostenské oprávnění a v přímé vazbě na realizaci SPL vznikl 1 nový produkt. 1 z projektů také podpořil podnikání v oblasti služeb cestovního ruchu. Obecně je však podpora podnikání z hlediska zájmu podnikatelů problematická. Nejedná se však o nedostatečnou poptávku, ale o malou ochotu realizovat projekty v souladu s pravidly a podmínkami programu. Nadbytečná administrativa a časově náročnější realizace záměrů jsou přijímány s negativní reakcí.

Do jaké míry přispěla podpora k dosažení cíle 4. **KRAJINA A JEJÍ VYUŽITÍ?**

Analýza dat a dalších ukazatelů: Monitoring SPL, indikátory výstupu

Odpověď na hodnotící otázku

Cíl „KRAJINA A JEJÍ VYUŽITÍ“, byl zaměřen na zlepšování stavu krajiny směrem k harmonické kulturní krajině s polyfunkčním využitím, cílem také bylo zvyšování ekologické stability. Na základě vyhodnocení výstupů projektů bylo zjištěno, že podpora pomáhá k rozvoji a regeneraci ploch zelně a je významnou součástí investičních projektů. K realizaci napomáhají zvolená kritéria hodnocení projektů. V rámci projektů bylo vysazeno 28 stromů a regenerováno či vytvořeno 5 245 m² zeleně. Zakládání a regenerace často přispívá k lepší kvalitě projektů.

4.3 Otázka č. III.

Do jaké míry byl implementován přístup LEADER?

Napomohla podpora k většímu zapojení veřejnosti do dění v regionu, byla veřejnost a partneři zapojeni do rozhodovacích procesů?

Odpověď na hodnotící otázku

Aplikace metody LEADER na území místní akční skupiny znamenala aktivní zapojení partnerů do realizace místní rozvojové strategie. Členové MAS byli prostřednictvím orgánů zapojeni do rozhodovacích procesů v rámci partnerství MAS. Podstatným přínosem je, že se podařilo zapojit podnikatelskou sféru, která se doposud do komunitního rozvoje v plánovací fázi moc nezapojovala. Stejně podstatné je zapojení neziskového sektoru, jehož aktivita na území MAS nebyla příliš významná a také zde chyběla spolupráce mezi jednotlivými subjekty. Dopady podpory na mladé lidi a ženy – obecně lze konstatovat, že realizace a dopady projektů zapojení mladých lidí nepřináší. V rámci SPL však bylo realizováno poměrně hodně projektů, jejichž výsledek využívá mládež nebo je jedním z uživatelů. Ženy jsou často iniciátory projektů, podílejí se na jejich zpracování a realizaci. Ženy tvoří významnou složku členské základny MAS (36 %), jsou tak zastoupeny v orgánech. Výrazně nižší zastoupení žen je za veřejný sektor, kdy volení zástupci obcí jsou spíše muži. Naopak zastoupení žen je téměř dominantní v soukromém neziskovém sektoru, kdy za fyzické osoby jsou mimo 1 výjimku všechny ženy. Realizační tým SPL, tedy tým kanceláře MAS, byl většinu času výhradně ženské sestavy.

Jak přispěla podpora k realizaci projektů spolupráce MAS?

Odpověď na hodnotící otázku

V průběhu implementace SPL realizovala MAS s partnery 3 projekty spolupráce v rámci opatření IV.2.1 Realizace projektů spolupráce Programu rozvoje venkova 2007 – 2013. Všechny projekty spolupráce byly realizovány za součinnosti MAS z České republiky.



Přehled projektů spolupráce:

Registrační číslo	Název projektu	KMAS	Počet PMAS
11/013/4210a/564/000048	Po stopách prapředků	MAS Dolní Morava	1
12/017/4210a/564/000089	Oživení tradic a folklóru na jihu Moravy	Živé pomezí K-J	1
15/022/4210a/564/000025	Transparentní regionální rozvoj na principu metody LEADER	MAS Vyškovsko	9

- *Po stopách prapředků* - projekt zaměřen na zvyšování povědomí veřejnosti o historické a kulturní hodnotě území regionu.
- *Oživení tradic a folklóru na jihu Moravy* – projekt zaměřen na téma folklóru a lidové kultury v území partnerských MAS.
- *Transparentní regionální rozvoj na principu metody LEADER* - společný projekt 10 MAS působících na území Jihomoravského kraje. Výstupem tohoto projektu je souhrn dobré praxe a zkušeností z činnosti MAS v programovém období 2007 – 2013.

Přispěla podpora k zapojení MAS do sítě místních partnerství?

Odpověď na hodnotící otázku

Pracovníci kanceláře se během implementace SPL účastnili setkání a aktivně se zapojovali do aktivit místních partnerství. Živé pomezí Krumlovsko-Jevišovicko je aktivním členem NS MAS ČR od počátku vzniku Národní sítě, tj. od roku 2009. Zástupci naší MAS se účastní setkání, konferencí a workshopů, kde navazují kontakty a vzájemně si předávají zkušenosti z oblasti rozvoje venkova. Užší spolupráce mezi MAS je na úrovni krajské sítě MAS Jihomoravského kraje, kdy se naše MAS zapojuje do pracovních jednání ze všech možných oblastí působnosti MAS. S ostatními MAS z kraje Živé pomezí spolupracuje na společné účasti a prezentaci na akcích jako je Země živitelka, Regiontour a LeaderFest. Živé pomezí Krumlovsko-Jevišovicko je partnerem Sítě pro venkov Jihomoravského kraje, zřízené Ministerstvem zemědělství jako komunikační platforma Programu rozvoje venkova ČR 2007-2013.

4.4 Otázka č. IV.

Do jaké míry přispěla implementace přístupu LEADER ke zlepšení místní správy?

Odpověď na hodnotící otázku

V rámci partnerství vytvořeného na úrovni MAS byla zapojena veřejná správa, podnikatelé a neziskový sektor. V území tak byla vytvořena nová síť pro plánování rozvoje území MAS. Během setkávání partnerů z různých odvětví došlo k vytvoření a prohloubení kontaktů mezi partnery z různých sektorů, čímž se výrazně usnadnila komunikace v území. Také díky realizaci projektů se příjemcům podpory podařilo navázat nové kontakty, které vyústily v dlouhodobou spolupráci. Na základě podpory z SPL tak byly realizovány další návazné aktivity spolupráce. Byly také realizovány projekty na obnovu obecních budov a vnitřních prostor obecního úřadu. Rekonstrukce prostor úřadu zpřístupnily služby občanům místního úřadu, případně byly vytvořeny polyfunkční prostory úřadu pro setkávání občanů. Již při samotné implementaci byli zapojeni místní aktéři do rozvoje území prostřednictvím výběrového, rozhodovacího a kontrolního orgánu MAS.

4.5 Otázka č. V. (zvolená)

Napomohla podpora k rozvoji a stabilizaci místní akční skupiny (pracovní místa, zázemí, respekt a zpětná vazba okolí?)

Odpověď na hodnotící otázku

Podpora umožnila vytvořit dostatečné materiální zázemí pro realizaci SPL. Byl sestaven realizační tým programu, který byl během realizace SPL rozšířen. Zkušenosti z několikaletého procesu uplatňování metody



LEADER v území ukazují na zvyšující se zájem veřejnosti o dění v MAS. MAS se stala podstatným partnerem a nástrojem pro rozvoj území. Určité mezery jsou ve znalosti MAS veřejností, kdy se dlouhodobě nedaří propagovat úspěchy a oblasti působnosti organizace.

5. Závěry a doporučení

5.1 Soulad použitých monitorovacích indikátorů se sledovanými prioritami a cíli, rovnováha mezi fichemi dle SPL

Indikátory stanovené MAS doplňují povinné indikátory dle Programu rozvoje venkova a vychází z indikátorů jednotlivých fichí. Fiche vychází z cílů SPL, proto projekty realizované v jednotlivých fichích přispívají k dosažení cílů SPL. Pro monitoring SPL byly stanoveny 2 sady indikátorů pro období 2008 – 2010 a 2011 – 2013. Aktualizace a doplnění dalších indikátorů proběhlo v roce 2012 v souvislosti s aktualizací SPL pro lepší sledování výstupů implementace SPL. Pomocí stanovených indikátorů lze sledovat plnění cílů, stanovených v SPL. Také nastavení fichí odpovídalo požadavkům v území.

5.2 Míra dosažení cílů

Dosahování cílů je měřeno hodnotami monitorovacích indikátorů, jejich naplňování znázorňují tabulky v kapitole 3.3. Dosažené hodnoty lze posuzovat na úrovni výstupů činnosti MAS (opatření IV. 1.1.) a na úrovni výstupů realizace místní rozvojové strategie (opatření IV. 1.2.).

▪ Místní akční skupina

Výsledky činnosti MAS byly hodnoceny 7 indikátory za období 2008 - 2010 z nichž se podařilo naplnit 4 indikátory z více jak 100% a 1 indikátor byl naplněn 100%, 1 indikátor byl naplněn pouze ze 40%. V monitorovacím období nebyl naplněn pouze 1 indikátor a to rozšíření prostor pro administraci projektu a rozvoje MAS. Tento indikátor byl naplněn v následném sledovaném období, kdy byl uskutečněn přesun sídla MAS, a byly využity větší kancelářské prostory pro administraci SPL. Pro hodnotící období 2011 - 2015 bylo stanoveno 15 monitorovacích indikátorů. Z těchto indikátorů se z více jak 100 % podařilo naplnit 11 indikátorů. Oproti plánu byla výraznější aktivita kanceláře MAS, kdy se podařilo uskutečnit a zorganizovat více vzdělávacích akcí pro členy a veřejnost, také více propagačních akcí MAS. Kancelář MAS také v rámci projektů spolupráce vydala více propagačních předmětů a materiálů a nechala zpracovat studie a koncepce. K rozhodnému okamžiku plnění indikátorů, nebyl plněn indikátor počet zaměstnanců MAS, tento indikátor byl naplněn z 50 %. Jedná se však již o konečné období realizace SPL, kdy MAS docházely finanční prostředky na lidské zdroje. V předchozím období kancelář MAS pracovala ve složení 3 zaměstnanci a účetní, po většinu období realizace SPL byl tedy tento indikátor naplňován. Indikátor počet členů MAS byl naplněn z 85 %. Výrazně nad plánované hodnoty stanovených indikátorů byly plněny zaregistrované a realizované projekty. V pozdějších výzvách byl realizován větší počet projektů s menší finanční podporou, jednalo se projekty zaměřené na zlepšení vybavení vzdělávacích institucí a podporu spolků.

Míra dosažení cíle (2008 - 2010): 155 %*

Míra dosažení cíle (2011 - 2015): 170 %*

** jedná se o prostý průměr = dosažené hodnoty monitorovacích indikátorů*

▪ Realizace místní rozvojové strategie

Plnění cílů v prvním hodnotícím období 2008 - 2010 nelze plně hodnotit, kdy v tomto období bylo dokončeno poměrně málo projektů. Z 10 stanovených indikátorů byly 2 indikátory naplněny více jak ze 100 % - obnova a využití stávajících objektů, obnova a využití nemovitých kulturních památek a historických staveb. 1 monitorovací indikátor byl naplněn ze 100 % - založení nových ploch zeleně. Ostatní indikátory se nepodařilo naplnit. V rámci aktualizace SPL byly monitorovací indikátory pro období 2011 - 2015 aktualizovány a



doplněny. Z celkových 22 indikátorů jich 10 bylo naplněno více než ze 100 %. 2 indikátory byly naplněny ze 100 %. Ze sledovaných indikátorů bylo 0 % plnění u počtu instalovaných obnovitelných zdrojů energií. To je dáno především tím, že primárně úspory energií a využití OZE řeší speciální operační programy a že náklady na realizaci technologií přesahují možnosti podpory projektů v rámci SPL. Dále monitorovací indikátor počet modernizovaných technologií byl naplněn z 33 %. Naopak indikátor počet nově zavedených technologií byl naplněn z 600 %. Při realizaci projektů byly spíše pořizovány nové technologie, s ohledem na náklady modernizace starších technologií, žadatelé dali přednost nákupu nových efektivních technologií. Nepodařilo se naplnit indikátory ve vazbě na cestovní ruch - nově vybudované produkty ve vazbě na cestovní ruch, nově vybudované stezky, nově vybudované objekty turistické infrastruktury. Během realizace SPL nebyly vyjma jednoho projektu realizovány projekty v rámci fichí zaměřených na cestovní ruch. Nepodařilo se také naplnit indikátor vznik nových živností. Žadatelé nejsou ochotni realizovat projekty v souladu s pravidly programu s ohledem na nadbytečnou administrativu a časovou náročnost. Naopak indikátor počet nově vytvořených pracovních míst se v období 2011 - 2015 podařilo plnit na 175 %. Mezi indikátory výrazně plněné nad rámec stanovených cílů patří: plocha rekonstruovaných objektů, počet zapojených partnerů, plocha nově založených nebo regenerovaných ploch zeleně, počet projektů zaměřených na zajištění materiálně technického zázemí pro kulturní a společenské akce a volnočasové aktivity.

Míra dosažení cíle (2008 - 2010): 76 %*

Míra dosažení cíle (2011 - 2015): 166 %*

** jedná se o prostý průměr = dosažené hodnoty monitorovacích indikátorů*

Na základě průměrovaného plnění jednotlivých indikátorů lze konstatovat, že podpora přispěla k naplnění cílů stanovených v SPL. Dle vyhodnocení jednotlivých indikátorů lze sledovat odlišné plnění stanovených cílů. Nejvýrazněji se podařilo dosažení cíle v doplnění občanské vybavenosti v území MAS. Podpora také poměrně zásadně přispěla k zachování kulturního dědictví venkova. Cíle se však nepodařilo dosáhnout například v oblasti podnikání zaměřené na cestovní ruch a vznik nových produktů.

Realizace SPL přinesla pro území MAS zlepšení vzhledu obcí a veřejných prostranství, oživení nefunkčních ploch v obcích, rozšíření nabídky služeb pro občany, obnovu historických památek, podporu a rozvoj podnikání, rozšíření a obnovu sportovišť a ploch pro volnočasové aktivity. Realizované projekty tedy přispěly k lepšímu využití potenciálu území MAS a zkvalitnění úrovně života ve venkovském regionu.

5.3 Doporučení na základě výsledku hodnocení

Do budoucna je vhodné se zaměřit na následující aktivity:

- Pečlivé nastavení monitorovacích indikátorů pro plnění cílů a jejich průběžné sledování a vyhodnocování
- Pokračovat v partnerské spolupráci s ostatními MAS
- Aktivně komunikovat s žadateli a podávat aktuální informace o dotačních možnostech i mimo oblast působnosti MAS
- Dále rozvíjet partnerství, které vzniklo mezi různými subjekty v území za účelem realizace SPL a rozvoje území. Nadále uplatňovat principy metody LEADER.
- Posílit propagaci MAS navenek v území - oblasti působnosti, úspěchy

Zprávu vypracoval 7.12.2015 Ing. Petr Krška, administrativní pracovník MAS

Schváleno Výkonnou radou dne 8.12.2015

