



ŽIVÉ POMEZÍ
KRUMLOVSKO - JEVIŠOVICKO

VÝROČNÍ ZPRÁVA

spolek
Živé pomezí Krumlovsko-Jevišovicko

2014

OBSAH

ÚVOD, ZÁKLADNÍ ÚDAJE	3
Vznik spolku	3
Kontaktní údaje.....	4
Členská základna k 31. 12. 2014	5
Orgány občanského sdružení.....	6
Organizační struktura k 31.12.2014.....	7
Územní příslušnost obcí k MAS k 31.12.2014	8
ČLENSTVÍ V ORGANIZACÍCH, PARTNEŘI	9
Členství	9
Partnerství	9
PROJEKTY V ROCE 2014	10
Strategický plán LEADER	10
Příprava integrované územní strategie (SCLLD) na období 2014+	11
Páteční cyklostezka Krumlovska – Jevišovicko	11
Po stopách prapředků.....	12
NA POČÁTKU ROKU 2014 PROBĚHLA KONTROLA FYZICKÉ REALIZACE PROJEKTU A PROJEKT BYL PROPLACEN.	12
Oživení tradic a folklóru na jihu Moravy	12
Regionální značka	14
Síť dalšího vzdělávání na venkově.....	14
EKOPORADNA	15
Strom Znojemska	15
PROPAGACE ÚZEMÍ MAS.....	16
Regiontour 2014	16
Země živitelka 2014	16
PORADENSKÉ SLUŽBY.....	17
Podpořili jsme.....	17
FINANČNÍ ZPRÁVA ZA ROK 2014	18
Rozvaha k 31.12. 2014 (v celých tisících Kč).....	18
Výkaz zisku a ztrát 31. 12. 2014 (v celých tisících Kč).....	19
Komentář k významným položkám výnosů a nákladů	19
Podklady pro sestavení účetní uzávěrky	19
Výrok revizní komise	21
PODĚKOVÁNÍ	22

ÚVOD, ZÁKLADNÍ ÚDAJE

Vznik spolku

Spolek Živé pomezí Krumlovsko – Jevišovicko byl registrováno Ministerstvem vnitra České republiky 28. 6. 2006 pod č. j. VS/1-1/64567/06-R jako občanské sdružení. Ustavující valná hromada proběhla 31. srpna 2006 v Rybníkách. Spolek založili mikroregiony, podnikatelé, neziskové a příspěvkové organizace a fyzické osoby na území Znojemska za účelem podpory rozvoje regionu a uplatňování metody Leader.

Poslání spolku

Spolek je místní akční skupinou a je založený na podporu všestranného rozvoje severní části okresu Znojmo. Je nositelem integrované strategie území, kterou realizuje prostřednictvím podpory činnosti fyzických a právnických osob v území a jejich vzájemné partnerské spolupráce, svou vlastní činností a partnerskou spoluprací na národní i mezinárodní úrovni. Spolek pracuje v souladu s evropsky ověřenými metodami (Leader) s respektem ke specifickým rysům vymezeného území a k trvale udržitelnému rozvoji venkovského prostoru.

Cíle spolku

Vytvoření integrované strategie na podporu rozvoje vnitřního potenciálu území jihozápadního pomezí Jihomoravského kraje, jeho všestranného rozvoje a k začlenění této strategie do života regionu.

Sdružení zástupců spolků, podnikatelských subjektů, škol, odborných institucí, veřejné správy a je otevřené všem subjektům, kteří se ztotožňují s posláním tohoto spolku.

Vytváření podmínek pro širokou spolupráci a partnerství při obnově a rozvoji vymezeného území na principu partnerství.

Iniciace a podpora aktivního zájmu obyvatel o všestranný rozvoj regionu.

Podpora všestranného rozvoje regionu na principu trvale udržitelného rozvoje.

Aplikace metody LEADER ve své činnosti.

Podpora a propagace principů obnovy venkova.

Zajišťování materiálních, finančních a lidských zdrojů pro rozvoj regionu.

Vytváření a podpora informačních zdrojů pro rozvoj regionu.

Usilování o aktivní spolupráci a naplňování principu partnerství s obdobnými subjekty na místní, národní a mezinárodní úrovni.

Logo spolku



Logo spolku vzniklo redesignem původního logotypu a symbolizuje významné vodní toky v území, které regionu vtiskly ojedinělý charakter a půvab. Aktuální podoba logotypu je používána jako označení spolku a je zpracována rovněž v podobě černobílé a inverzní. Použití loga jinými subjekty podléhá souhlasu spolku a schválení výsledného použití před zveřejněním.

Živnostenská oprávnění

K zajištění své činnosti a služeb je spolek zaregistrován u Živnostenského úřadu při Městském úřadu Moravský Krumlov pro volnou živnost, a to od 19. 5. 2008.

Předmětem podnikání je Výroba, obchod a služby neuvedené v přílohách 1 až 3 zákona.

Kontaktní údaje

Sídlo:

Okružní 394
672 01 Moravský Krumlov

e-mail: office@zivepomezi.cz
tel: +420 515 230 240, +420 724 702 722
office@zivepomezi.cz, www.zivepomezi.cz

Personální obsazení kanceláře:

Manažerka
Ing. Jitka Schneiderová
Kontakt: +420 515 230 240, 724702722, manager@zivepomezi.cz

Asistent projektů
Bc. Petr Krška
Kontakt: +420 513 035 440, krska@zivepomezi.cz

Referentka a koordinátorka SPL
Ing. Hana Kunčáková
Kontakt: +420 513 036 340, kuncakova@zivepomezi.cz

Účetní
Helena Potůčková
Kontakt: +420 603 859 489, ucetni@zivepomezi.cz

Členská základna k 31. 12. 2014

Veřejný sektor

Mikroregiony, obce	DSO Jevišovicka Moravskokrumlovsko Svazek obcí při formanské cestě Svazek obcí Sever Znojemska Morašice Plenkovice Výrovice
Školy, organizace	DDM Moravský Krumlov ZŠ a MŠ Jevišovice ZŠ Vedrovice
FO (starostové obcí)	Březinová Zdeňka Bc. Šárka Ježková (předsedkyně) Ing. Libor Nevrkla

Soukromý sektor

Fyzické osoby	Mgr. Anna Gigimovová Ing. Michal Šotner Ing. Hana Kunčáková
OSVČ	Mgr. Bronislav Gruna Stanislav Chvátal Jiří Klouda Ing. Jiří Němec Jaroslav Tichý Mgr. Jan Rozek Jiří Hrdina
Právnícké osoby	Agro Jevišovice, a.s.
Neziskové organizace	AC Moravský Krumlov Orel jednota Pavlice Spolek pro obnovu tradic

Orgány občanského sdružení

Vrcholným orgánem občanského sdružení je **Valná hromada**.

Předsednictvo a programová komise (povinný orgán pro realizaci SPL)

Předsedkyně Bc. Šárka Ježková

Místopředseda Mgr. Jan Rozek

Členové Moravskokrumlovsko (Jana Mašová)
Svazek obce Sever Znojemska (Karel Kříž)
Ing. Hana Kunčáková
Jaroslav Tichý
Jiří Hrdina

Revizní a monitorovací komise (povinný orgán pro realizaci SPL)

Předseda Stanislav Chvátal

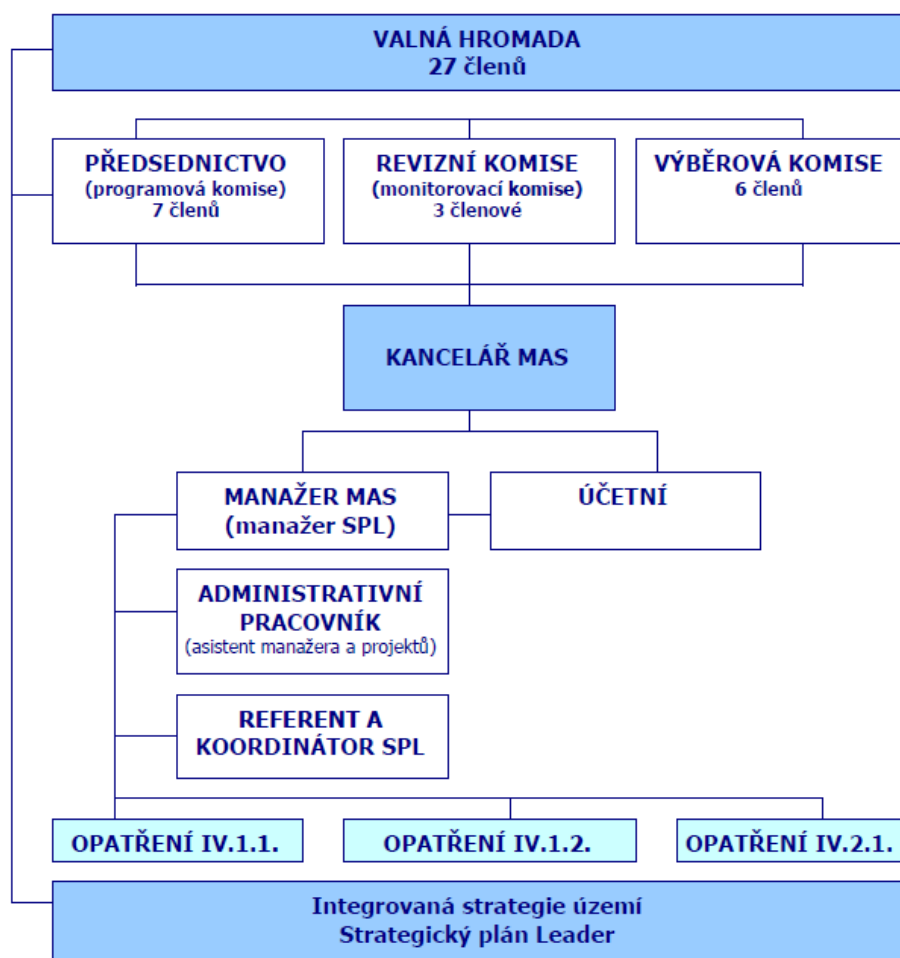
Členové Zdeňka Březinová
Mgr. Anna Gigimovová

Výběrová komise (povinný orgán pro realizaci SPL)

Předseda Ing. Libor Nevrkla

Členové Obec Plenkovice (Ing. Alois Vybíral)
Svazek obce při formanské cestě (Ivo Hos)
Ing. Jiří Němec
AC Moravský Krumlov (Mgr. Marková Zuzana)

Organizační struktura k 31.12.2014



Územní příslušnost obcí k MAS k 31.12.2014

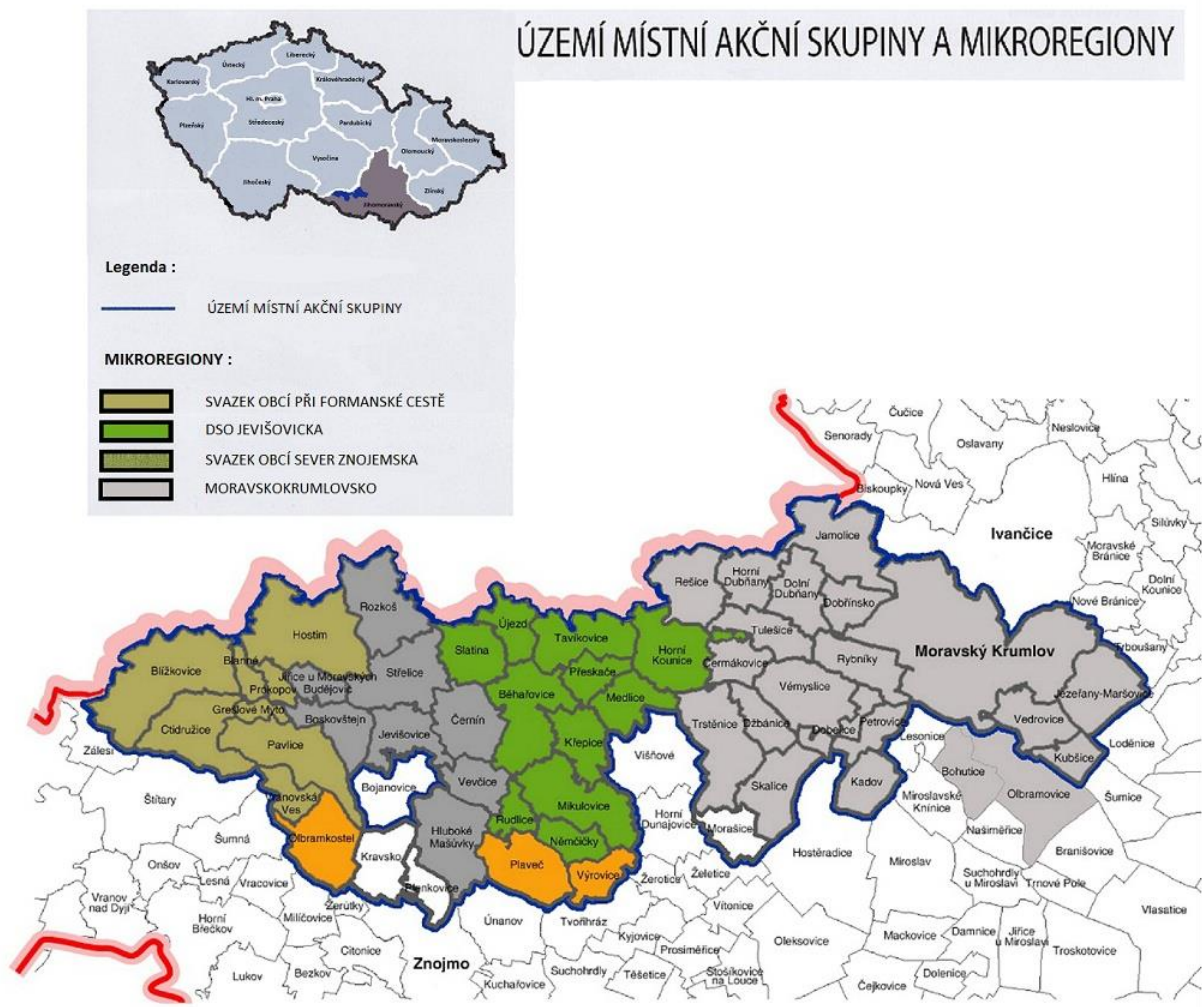
Počet obcí k 31.12.2014 51

Velikost území k 31.12.2014 466 km²

Počet obyvatel v území k 31.12.2014 cca 23250 obyvatel

Běhařovice, Blanné, Blížkovice, Boskovštejn, Ctidružice, Čermákovice, Černín, Dobelice, Dobřínsko, Dolní Dubňany, Džbánice, Grešlové Mýto, Horní Dubňany, Horní Kounice, Hostim, Jamolice, Jevišovice, Jezeřany - Maršovice, Jiřice u Moravských Budějovic, Kadov, Kravsko, Křepice, Kubšice, Medlice, Mikulovice, Morašice, Moravský Krumlov, Němčičky, Olbramkostel, Pavlice, Petroviče, Plaveč, Plenkovice, Prokopov, Přeskače, Rešice, Rozkoš, Rudlice, Rybníky, Skalice, Slatina, Střelice, Tavíkovice, Trstěnice, Tulešice, Újezd, Vedrovice, Vémyslice, Vevčice, Vranovská Ves, Výrovce.

K 21.11.2014 vystoupila z územní příslušnosti k MAS obec Hluboké Mašůvky.



ČLENSTVÍ V ORGANIZACÍCH, PARTNEŘI

Členství

Národní síť místních akčních skupin ČR



Živé pomezí Krumlovsko - Jevišovicko je členem od počátku vzniku Národní sítě, tj. od roku 2009.

Krajské sdružení NS MAS ČR Jihomoravského kraje

Krajská síť je organizací založenou roku 2009. Od února roku 2011 je MAS prostřednictvím manažerky členem výboru krajského sdružení.

Od svého vzniku funguje jako podpůrné sdružení, které hájí společné zájmy MAS a propaguje se společně na různých akcích na krajské či národní úrovni. Krajské sdružení je nositelem vzdělávacích a jiných společných projektů. Od roku 2010 do 2011 realizuje vzdělávací projekt Tradice a inovace ve venkovském cestovním ruchu na jižní Moravě prostřednictvím místních akčních skupin v Jihomoravském kraji.



Celostátní síť pro venkov Jihomoravského kraje

Byla zřízena Ministerstvem zemědělství jako komunikační platforma Programu rozvoje venkova ČR 2007-2013. Činnost řídí a koordinuje Řídící orgán PRV při Mze ČR. Síť je rozdělena do krajských a okresních sítí, které sdružují subjekty působící ve venkovském prostoru. Činnost Krajských a regionálních sítí koordinují Agentury pro zemědělství a venkov. Cílem sítě je zabezpečit setkávání aktérů, kteří se aktivně podílejí na rozvoji venkova, zpracování informací o vývoji venkovských oblastí, sběr dat o nejlepší praxi s cílem identifikovat, šířit a upevňovat nejefektivnější nástroje rozvoje venkova a zemědělství.

Živé pomezí Krumlovsko - Jevišovicko je partnerem Sítě. Výměna zkušeností a setkávání probíhá zejména na úrovni setkávání členů Krajského sdružení NS MAS ČR Jihomoravského kraje. V rámci aktivit CSV naše MAS uspořádala pro zájemce 2 semináře k tématům veřejných zakázek a aplikace GIS v projektech.

Partnerství



Obec Vedrovice – partnerská smlouva ve vazbě na podporu spolupráce v rámci provozu informačního centra při Muzeu Vedrovice a vzájemné podpora propagace partnerů.

PROJEKTY V ROCE 2014

Strategický plán LEADER

Strategický plán Leader (dále jen SPL) je realizovaný od roku 2008. Projekt je financovaný Evropským zemědělským fondem pro rozvoj venkova v rámci Programu rozvoje venkova ČR na období 2007-2013, osy IV. Leader, opatření IV.1.1. Místní akční skupina a IV.1.2. Realizace místní rozvojové strategie. Projekt pomáhá rozvíjet venkovské území prostřednictvím 9 fichí (opatření) a uplatňovat metodu Leader v praxi.



Monitorovací zprávy jsou součástí etapových žádostí o proplacení výdajů a jsou povinně zveřejňovány na webových stránkách organizace.

V roce 2014 byla vyhlášena 9. výzva. Projekty byly předloženy do 20. kola výzvy SZIF. Výzva k předkládání projektů byla vyhlášena od 28. 1. do 25. 2. 2014 v jedné oblasti podpory fiche 8 - OBNOVA A ROZVOJ VESNIC. V 9. výzvě 2014 bylo zaregistrováno 15 projektů a schváleno k podpoře bylo 11 projektů. Celková předpokládaná finanční podpora vybraných projektů 9. výzvy 2014 bude ve výši 1 630 386,- Kč.

Přehled vybraných projektů 9. výzvy 2014

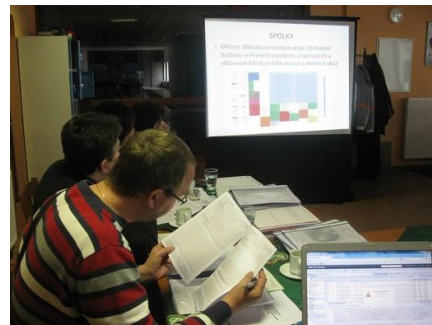
Název žadatele	Název projektu	Dotace v Kč	Počet bodů
Fiche 8 OBNOVA A ROZVOJ VESNIC			
Spolek moravských vinařů	Oživení vinařských tradic severního Znojemska	179 100,-	179,5
Galerie 1602 o.p.s.	Zázemí pro přednášky a semináře vzdělávacího i kulturního charakteru	128 250,-	170,0
Městské kulturní středisko Moravský Krumlov, přísp. org.	Kultura nespí!	108 900,-	165,0
Základní škola a Mateřská škola, Pavlice, okres Znojmo	Ozvučení akcí ZŠ a MŠ Pavlice	56 700,-	150,0
Základní škola a Mateřská škola, Mikulovice u Znojma, přísp. org.	Sportujeme společně	180 000,-	142,5
Mateřská škola, Petrovice, okres Znojmo, přísp. org.	Modernizace vnitřního vybavení MŠ v Petrovicích	179 640,-	140,0
TJ Horní Kounice	Automatický závlahový systém na fotbalovém hřišti v Horních Kounicích	180 000,-	135,0
Základní škola, Vémyslice, okres Znojmo, přísp. org.	Rekonstrukce školního hřiště ZŠ Vémyslice	180 000,-	135,0
Základní škola a Mateřská škola Dolní Dubňany, okres Znojmo	Zlepšení materiálního vybavení ZŠ Dolní Dubňany	163 170,-	125,0
Sdružení rodičů a přátel dětí a školy při gymnáziu v Moravském Krumlově	Na gymnáziu už nejen aktivně, ale i interaktivně	138 240,-	122,5
Základní škola, Moravský Krumlov, Ivančická 218, okres Znojmo, přísp. org.	Společným jednáním s žákovským parlamentem a školskou radou k výchově demokratického občana	136 386,-	107,5

Seminář v rámci realizace Strategického plánu Leader

4. února 2014 proběhl seminář k 9. výzvě k předkládání žádostí o finanční podporu v rámci realizace Strategického plánu Leader. Zájemci o podporu dostali na semináři kompletní informace o programu Leader a Strategickém plánu Leader 2007 – 2013. Byli seznámeni s postupem přípravy žádosti a příloh. Účastníci měli možnost využít konzultace přípravy projektů a obdrželi veškeré elektronické i tištěné podklady.

Veřejná prezentace a hodnocení zaregistrovaných projektů 9. výzvy

V úterý 4. 3. 2014 se uskutečnila veřejná prezentace zaregistrovaných projektů. Každý žadatel o dotaci měl možnost představit svůj projekt, případně zodpovědět otázky členů výběrové komise.



Následně výběrová komise všechny projekty hodnotila a každému přidělila počet bodů podle předem přesně daných kritérií.

Administrace a monitoring projektů

V průběhu celého roku se prováděla administrace projektů z předešlých výzev. S žadateli se řešily žádosti o proplacení, změnová hlášení, výběrová řízení a kontrolovaly se monitorovací indikátory u proplacených projektů (v době udržitelnosti).

Příprava integrované územní strategie (SCLLD) na období 2014+

Příprava strategie, pro MAS tzv. SCLLD, tj. Komunitně vedenou strategií místního rozvoje nebo také Strategie komunitně vedeného místního rozvoje, byla v roce 2014 stěžejní aktivitou.

Průběžně jsme zpracovávali analytické podklady pro přípravu ISÚ 2014+ získané z kulatých stolů pořádaných v roce 2013, dat z ČSÚ a dotazníků. Dotazníky byly rozeslány obcím, firmám, občanům i dalším organizacím v území MAS. V rámci projektu, který celorepublikově zaštitila NS MAS ČR proběhla 2 školení. Souběžně s přípravou integrované strategie proběhl seminář Mze ke standardizaci MAS, která probíhala souběžně s ISÚ a je podmínkou dalšího fungování MAS.

K 31.8.2014 jsem byla v souladu s podmínkami OP technická pomoc strategie zaslána zprostředkovateli dotace ke zveřejnění a zpracované výsledky byly rovněž průběžně zveřejňovány na webu zivepomezi.cz k připomínkám.

Páteří cyklostezka Krumlovsko – Jevišovicko

V roce 2014 nebyly ze strany mikroregionu ani prostřednictvím MAS konány žádné aktivity vztahující se k naplňování memoranda a partnerské smlouvy. Stezka byla propagována prostřednictvím tiskových výstupů na pravidelných propagačních akcích Regiontour a Země živitelka. Turistická cyklomapa je distribuována prostřednictvím kontaktních míst.

Po stopách prapředků



Na počátku roku 2014 proběhla kontrola fyzické realizace projektu a projekt byl proplacen.

Oživení tradic a folklóru na jihu Moravy



Tradice Jižní Moravy

Živé pomezí realizuje projekt spolupráce "Oživení tradic a folklóru na jihu Moravy". Cílem projektu je podpořit identitu regionu a posílit vztah obyvatel k místu svého života. Součástí projektu je zpracování etnografické studie věnující se historickým podobám kroje a prvkům, definováním podoby kroje, která bude vodítkem pro sestavení kroje v obcích se zájmem pořízení kroje.

Partnerem projektu je MAS Dolní Morava. Podluží je tradiční region ve vztahu k folklóru a uchování tradic. Výměna zkušeností v rámci plánovaných aktivit bude významným zdrojem inspirace a přenosu zkušeností do regionu severozápadního Znojemska.

Materiálním výstupem projektu je především manuál pro uživatele, DVD prezentace o krojích, **malá expozice se 2 páry krojů**, vydání **publikace** zabývající se tradicemi zvyky v regionu a **podium s ozvučovací technikou** pro pořádání akcí.

V rámci projektu proběhlo několik **interaktivních přednášek** pro nejširší veřejnost.

Dne 15.4.2014 se pořádal v obci Ctidružice seminář „Zvyky na Znojemsku“, kde přednášející Mgr. Jiří Mačuda, Ph.D. z Jihomoravského muzea ve Znojmě seznámil návštěvníky s tradicemi a zvyky v průběhu roku na celém území naší MAS.



Následovala 29. 4. 2014 přednáška o tradičních pokrmech na Znojemsku ve Vémyslicích v Hotelu Ryšavý. Zde byla prezentace Mgr. Jiřího Mačudy, Ph.D. spojena s ochutnávkou a vařením tradičních místních specialit.



Ve vedrovickém Muzeu se uskutečnila 13.5. 2014 seminář o lidovém oděvu – krojích na Znojemsku. Přednášel Mgr. Jiří Mačuda, Ph.D. a Mgr. Pavla Hujňáková. Přednáška byla oživena ukázkou oblékáním podlužáckého kroje.



Posledním z tematických seminářů byl seminář Písňe na Znojemsku, který se konal 27. 5. 2014 ve Školícím centru OSP v Moravském Krumlově. O historii písni našeho regionu přednášela PhDr. Marta Toncrová z Akademie věd ČR, Etnologický ústav a Mgr. Jiří Mačuda, Ph.D.. Písňe Podlužácka zazpívali Mužáci z Hrušek (Podluží).



Závěrečnou akcí celého projektu „Oživení tradic a folkloru na jihu Moravy“ byl dne 22. 11. 2014 v Orlovně v Rakšicích **Festival Doteky folkloru a tradic**. Na festivalu vystoupily dětské folklorní soubory z Podluží – Kordulka ze Starého Poddvorova a Hanýsek ze Šakvic. Festivalovým odpolednem zněla hudba Cimbálové muziky Matěje Kůrečky a zpěv Mužáků z Hrušek. Návštěvníci festivalu mohli košťovat víno místních vinařů. Na své si také přišli gurmáni, na festivalu probíhalo komentované vaření tradičních pokrmů ze Znojemska v podání kuchařů z hotelu Ryšavý. Návštěvníci si tradiční pokrmy následně mohli zakoupit. Na festivalu byl také poprvé představen **film KROJE – Historie a současnost krojové tradice na Znojemsku**. Celý festival zakončilo večerní vystoupení hudební skupiny NATALIKA, která místním předvedla lidovou hudbu z celého světa ve vlastním zpracování.



Regionální značka



V rámci veletrhu cestovního ruchu Regiontour 2014 v Brně ve dnech 17. – 20. 1. 2014. V pátek proběhlo na našem stánku historicky první předání certifikátů regionální značky „ZNOJEMSKO regionální produkt“ 4 výrobcům ze Znojemska. Mezi výrobci jsou 2 rodinná vinařství z Jezeřan-Maršovic: Perla vín a Vinné sklepy Maršovice a podnikatelé Tomáš Pintera zabývající se výrobou dřevěných plotovek a Jiří Hrdina, kterému značka umožňuje propagovat rýhované modřínové palubky.



Sít' dalšího vzdělávání na venkově

V srpnu 2014 jsme uzavřeli partnerskou dohodu se Střední školou dopravy, obchodu a služeb Moravský Krumlov pro spolupráci na projektu „Sít' dalšího vzdělávání na venkově“ z OP VK. Cílem projektu je podpora vzdělanosti obyvatelstva Jihomoravského kraje, Jihočeského kraje a Kraje Vysočina. Do projektu je zapojena z každého kraje jedna místní akční skupina a jedna střední škola. Výuka probíhá na Krumlovsku-Jevišovicku, Jemnicku a Humpolecku. Projekt se průběžně realizuje od září 2014 do června 2015. Naše MAS zajišťuje technickou podporu jednotlivých seminářů.

Obyvatelstvo se může vzdělávat ve čtyřech blocích - Základní ICT dovednosti, Finanční gramotnost, Spotřebitelská gramotnost a Základy podnikání, složených z 3-5 seminářů. Celkem se uskuteční 34 seminářů (2 x 4 bloky).

Vzdělávání probíhá vždy ve středu, od 17 hodin do 19 hod., po celém území MAS (ve Vedrovicích, Ctidružicích, Mikulovicích, Vémyslicích a Jevišovících.



EKOPORADNA

Strom Znojemska



V úterý 22. dubna 2014 byly ve znojemském Domě umění vyhlášeny výsledky hlasování ankety Strom Znojemska 2013. Přihlášeno bylo tentokrát třináct návrhů. Mezi navrhovanými stromy zvítězila s počtem 1081 hlasů pětáosmdesátiletá lípa v Jubilejním parku. Na druhém místě se umístila ovocná alej v krajině nad obcí Němčičky, sestávající ze stoletých hrušní, dosázená mladšími jabloněmi. Na třetím místě skončil cypřišovec u Louckého kláštera.

Společně se Správou Národního parku Podyjí a Klubem přátel stromů Znojemska jsme vyhlásili a organizovali pátý ročník ankety Strom roku Znojemska 2014. Všech 10 přihlášených stromů z celého Znojemska je veřejnosti představeno s možností hlasování do 31.3.2015 na výstavách v prostorách SOU a SOŠ SČMSD Přímětická a přednáškovém sále Domu Umění ve Znojmě a na webových stránkách Správy Národního parku Podyjí.

Stromy z celého Znojemska, Správa Národního parku Podyjí, Znojemo, Znojemska, Znojemska, Znojemska, Znojemska

STROM ZNOJEMSKA 2014



12. ledna – 21. března 2015

úterý – sobota 9:00 – 13:00 12:00 – 17:00

Přednáškový sál Domu umění
Jubilejního parku ve Znojmě, sál. T. G. Masaryka 11
veškeré jízdné vstoupit se SOŠ SČMSD Přímětická ve Znojmě
Na výstavě můžete hlasovat a ankety Strom Znojemska 2014
hlasy na stránkách www.podyji.cz

PROPAGACE ÚZEMÍ MAS

Regiontour 2014

Již tradičně jsme prezentovali území MAS na veletrhu cestovního ruchu Regiontour 2014 v Brně ve dnech 17. – 20. 1. 2014. V pátek proběhlo na našem stánku historicky první předání certifikátů regionální značky „ZNOJEMSKO regionální produkt“ 4 výrobcům ze Znojemska. Mezi výrobci jsou 2 rodinná vinařství z Jezeřan-Maršovic: Perla vín a Vinné sklepy Maršovice a podnikatelé Tomáš Pintera zabývající se výrobou dřevěných plotovek a Jiří Hrdina, kterému značka umožňuje propagovat rýhované modřínové palubky. Stánek zajišťuje Znojemský regionální rozvoj o.p.s.



Země živitelka 2014

Propagace místních akčních skupin na výstavě Země živitelka se stala již tradicí. V pavilonu venkova se od 28. 8. - 2. 9. 2014 společně prezentovala naše MAS s místními akčními skupinami jihomoravského kraje jako „Jihomoravský Leader“.

PORADENSKÉ SLUŽBY

Součástí našich komerčních aktivit je projektové poradenství, řízení projektů, provádění výběrových řízení. Těmito aktivitami pomáháme rozvíjet potenciál regionu a také zajišťujeme část finančních prostředků na pokrytí nezpůsobilých výdajů dotovaných projektů, předfinancování a další drobné aktivity ve vztahu k území působnosti.

Podpořili jsme...

Krumlovský běh

V sobotu 18. 10. 2014 proběhl již 24. ročník KRUMLOVSKÉHO BĚHU v areálu Orlovny v Rakšicích, který pořádal AC Moravský Krumlov a Orel Jednota Rakšice. Živé pomezí Krumlovska – Jevišovicko přispělo drobnými cenami, pomocí při organizaci a zapůjčením technického vybavení.

FINANČNÍ ZPRÁVA ZA ROK 2014

Rozvaha k 31.12. 2014 (v celých tisících Kč)

AKTIVA	1.1.2014	31.12.2014
Dlouhodobý majetek celkem	665	665
Oprávký k dlouhodobému majetku celkem	-528	-596
Dlouhodobý majetek celkem	137	69
Krátkodobý fin.majetek - pokladna	25	0
- bankovní účty	563	428
Pohledávky	110	150
Jiné pohledávky	18	0
Náklady příštích období	15	15
Příjmy příštích období	0	0
Dohadné účty aktivní	18	454
Oběžná aktiva	749	1047
ÚHRN AKTIV	886	1116

PASIVA	1.1.2014	31.12.2014
Jmění - vlastní jmění	0	0
Hospodářský výsledek - účet hospod.výsledku	3	77
- ve schvalovacím řízení	74	-117
Vlastní zdroje krytí stálých a běžných aktiv	77	-40
Krátkodobé závazky - dodavatelé	87	66
- zaměstnanci	57	10
- závazky k institucím SP a ZP	22	0
- ostatní přímé daně	5	0
Přijaté provozní zálohy	0	0
Přijaté dotace	-1662	0
Ostatní dlouhodobé závazky - úvěr	2300	1080
Přech.účty pasivní - dohadné účty pasivní	0	0
Cizí zdroje	809	1156
ÚHRN AKTIV	886	1116

Výkaz zisku a ztrát 31. 12. 2014 (v celých tisících Kč)

Účtová třída 5	Hlavní činnost	Hospodářská činnost	Celkem
spotřeba materiálu	142	0	142
spotřeba energie	8	5	13
prodané zboží	0	8	8
opravy a udržování	10	0	10
cestovné	6	0	6
náklady na reprezentaci	2	0	2
ostatní služby	510	32	542
mzdové náklady	848	0	848
zákonné sociální pojištění	184	0	184
zákonné pojištění Kooperativa	3	0	3
poskytnuté dary	5	0	5
odpisy dlouhodobého majetku	69	0	69
úroky	48	0	48
ostatní finanční náklady	13	0	13
Účtová třída 5 - celkem	1848	45	1893

Účtová třída 6	Hlavní činnost	Hospodářská činnost	Celkem
tržby z prodeje služeb	0	200	200
tržby z prodeje zboží	0	20	20
ostatní provozní výnosy	0	31	31
úroky	0	0	0
časové rozlišení nároku na dotaci PS	436	0	436
ostatní finanční výnosy - dary	43	40	83
přijaté členské příspěvky	164	0	164
přijaté dotace SPL	842	0	842
Účtová třída 6 - celkem	1485	291	1776

Komentář k významným položkám výnosů a nákladů

	Výnosy	Náklady	Hospod. výsledek
Hlavní činnost, dotace a projekt SPL	1 322 846,67 Kč	1 848 537,76 Kč	-525 691,09 Kč
Vedlejší činnost	290 158,- Kč	44 903,50 Kč	245 254,50 Kč
Členské příspěvky	163 595,- Kč	0,00 Kč	163 595,- Kč
CELKEM:	1 776 599,67 Kč	1 893 441,26 Kč	- 116 841,59 Kč

Podklady pro sestavení účetní uzávěrky

Účetní období a rozvahový den

Účetním obdobím je kalendářní rok. Rozvahovým dnem je 31. 12. 2014.

Účetní metody

Účetní jednotka účtuje dle vyhlášky 504/2002 Sb., kterou se provádějí ustanovení zákona č. 563/1991 Sb. o účetnictví. Obecné účetní zásady a způsoby oceňování v předkládané účetní závěrce jsou v souladu s tímto zákonem.

Způsob zpracování účetních záznamů, místo a způsob jejich úschovy

Účetnictví bylo zpracováno v účetním programu Stereo od firmy Ježek software s.r.o.

Veškeré účetní záznamy a doklady jsou uschovány v sídle účetní jednotky.

Výsledek hospodaření v členění dle jednotlivých druhů činností

V souladu se zákonem č. 586/1992 Sb., § 18, odst.6, je respektována zásada odděleného účtování výnosů a nákladů, které jsou předmětem daně, od příjmů, které předmětem daně nejsou nebo jsou od daně osvobozeny.

Daň z příjmů

Základ daně účetní jednotky byl zjištěn transformací výsledku hospodaření dle platných ustanovení zákona o dani z příjmu. Splatná daň z příjmů se počítá za pomoci platné daňové sazby z účetního zisku zvýšeného nebo sníženého o trvale nebo dočasně daňově neuznatelné náklady a nezdaňované výnosy. Účetní jednotka nemá zákonnou povinnost auditu a není povinna účtovat o odložené dani.

Základ daně účetní jednotky byl zjištěn dle platných ustanovení zákona o dani z příjmu a bylo využito snížení základu daně dle § 20 odst.7 zákona o dani z příjmů v celkové částce 249 023,50 Kč.

Nehmotný a hmotný dlouhodobý majetek

Je oceňován v pořizovacích cenách, které zahrnují cenu pořízení, náklady na dopravu a další náklady s pořízením související.

Náklady na technické zhodnocení nehmotného a hmotného dlouhodobého majetku převyšující u jednotlivého majetku 40 tis.Kč za účetní období zvyšují jeho pořizovací cenu. Opravy a údržba se účtuje do nákladů.

Odpisy majetku jsou prováděny jedenkrát ročně, dle zákona č.586/1992 Sb., o daních z příjmu.

Pohledávky

Pohledávky po lhůtě splatnosti více než 180 dnů účetní jednotka nevykazuje.

Pohledávky se účtují ve své nominální hodnotě.

Závazky

Závazky po lhůtě splatnosti více než 180 dnů účetní jednotka nevykazuje.

Závazky nevyúčtované v účetnictví a neuvedené v rozvaze společnost nemá.

Majetek neuvedený v rozvaze

Občanské sdružení využívá kategorie „drobný dlouhodobý nehmotný a hmotný majetek“. Pořízení tohoto majetku je účtováno přímo do nákladů a dále je veden pouze v operativní evidenci. Drobný dlouhodobý majetek nehmotný evidujeme od 3.000,- Kč do 60.000,- Kč a účtujeme jej přímo do spotřeby na účtu 518. Drobný dlouhodobý majetek hmotný evidujeme od 1.000,- Kč do 40.000,- Kč a účtujeme jej přímo do spotřeby na účtu 501.

Pořízený majetek v roce 2014

V rámci projektu spolupráce Oživení tradic a folklóru na jihu Moravy, který byl doposud realizován v letech 2013-2014 bylo zatím pořízeno ozvučení a DVD záznam.

Výrok revizní komise

Revizní komise nezjistila závažné nedostatky v předložených podkladech, je ale patrné, že hospodařením Živého pomezí Krumlovsko-Jevišovicko za rok 2014 vznikla **celková ztráta ve výši 116 841,59Kč**. U projektů - SPL, Regionální značka a Oživení tradic na jihu Moravy, byly ke krytí nákladů použity veškeré dostupné finanční prostředky sdružení, které získala z poskytnutých služeb v rámci vedlejší činnosti, darů, členských příspěvků a příspěvků ISÚ.

PODĚKOVÁNÍ

Děkujeme všem členům a partnerům, kteří svými aktivitami přispívají k činnosti a rozvoji občanského sdružení a podpoře místní akční skupiny a k uplatňování metody Leader v regionu.

V roce 2014 naši činnost podpořili darem a příspěvky tyto subjekty:

Darovací smlouvy:

Jiří Hrdina 12.500,- Kč

OSP, s.r.o. 31.000,-Kč

Mimořádné příspěvky obcí:

Obec Hluboké Mašůvky 31.000,- Kč

Městys Blížkovice 13.600,- Kč

Obec Boskovštejn 26.000,- Kč

Děkujeme tímto všem dárcům a sponzorům, kteří naši činnost podpořili a podporují!