

# KLIMATICKÁ ZELEŇ V PRAXI PROJEKTY A JEJICH FINANCOVÁNÍ

---



## ZELENÁ INFRASTRUKTURA

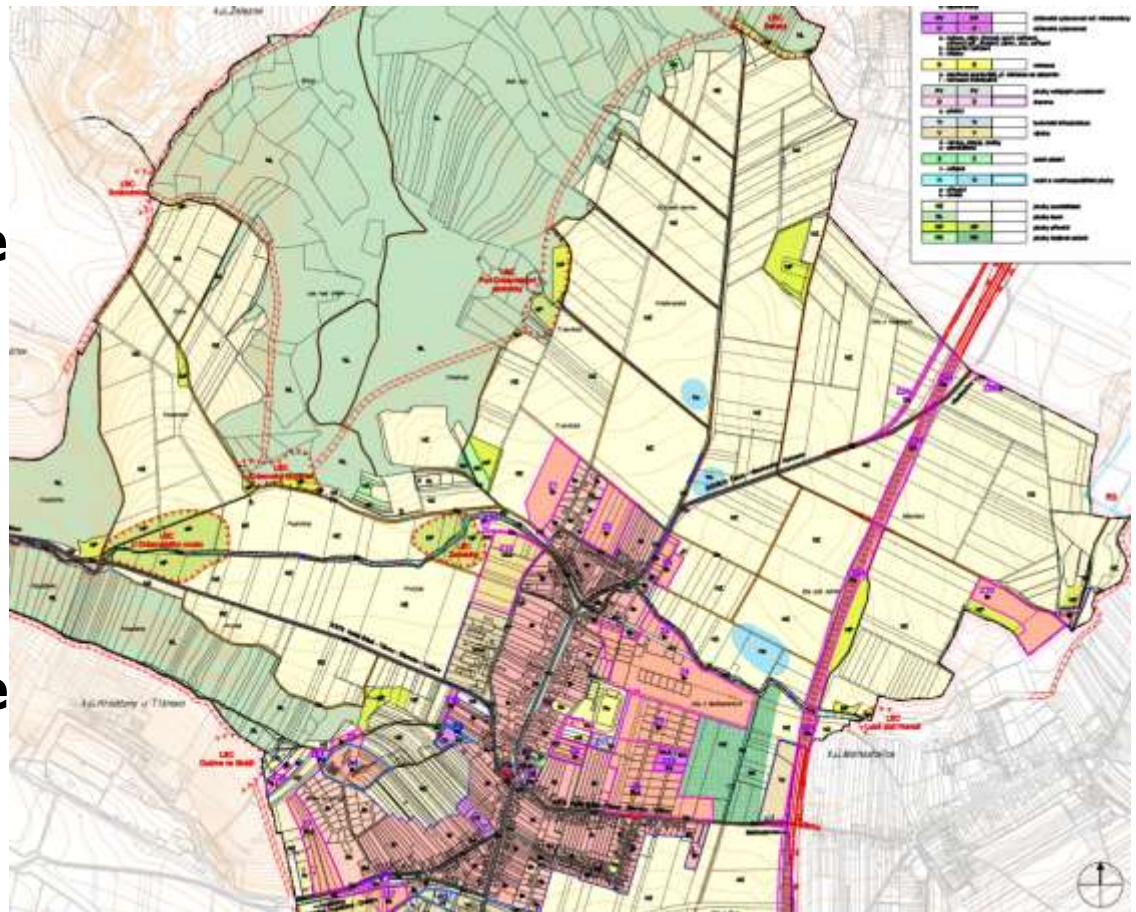
---

**Zelenou infrastrukturou (ZI)** se rozumí vzájemně propojené systémy zeleně sídla (sídel) a krajiny: systém zeleně, systém vodních toků a ploch poskytující široké ekosystémové funkce (**zdraví, mikroklima, ochranu půdy, biomasu, plody, ....**)

# ZÁKLADNÍ VSTUPNÍ PODKLADY PRO UTVÁŘENÍ ZELENÉ INFRASTRUKTURY

Zahrnuje:

- **ÚZEMNÍ PLÁN PŘÍP. ÚZEMNÍ STUDIE** (vztahuje se na sídlo i krajinu)
- **Vymezuje ÚSES, odvodnění krajiny, případně protierozní opatření – vše dle územně analytických podkladů)**



# ZÁKLADNÍ VSTUPNÍ PODKLADY PRO UTVÁŘENÍ ZELENÉ INFRASTRUKTURY

---

**Podkladem pro práci v krajině je rovněž plán společných zařízení v rámci komplexních pozemkových úprav.**

## **STUDIE ODTOKOVÝCH POMĚRŮ**

- **ÚZEMNÍ PLÁN PŘÍP. ÚZEMNÍ STUDIE (vztahuje se na sídlo i krajinu)**
- **STUDIE ODTOKOVÝCH POMĚRŮ, PROTIEROZNÍCH OPATŘENÍ apod.**

# ÚZEMNÍ STUDIE KRAJINY (ÚSK)

## – koncepční přístup

---

- Koordinace záměrů a systémů v krajině.
- Podklad pro řešení krajiny v územních plánech.
- Podklad pro doplnění ÚAP (územně analytické podklady)
- Podklad pro činnost orgánů ochrany přírody, popř. dalších orgánů státní správy.

# ÚZEMNÍ STUDIE KRAJINY (ÚSK) – koncepční přístup

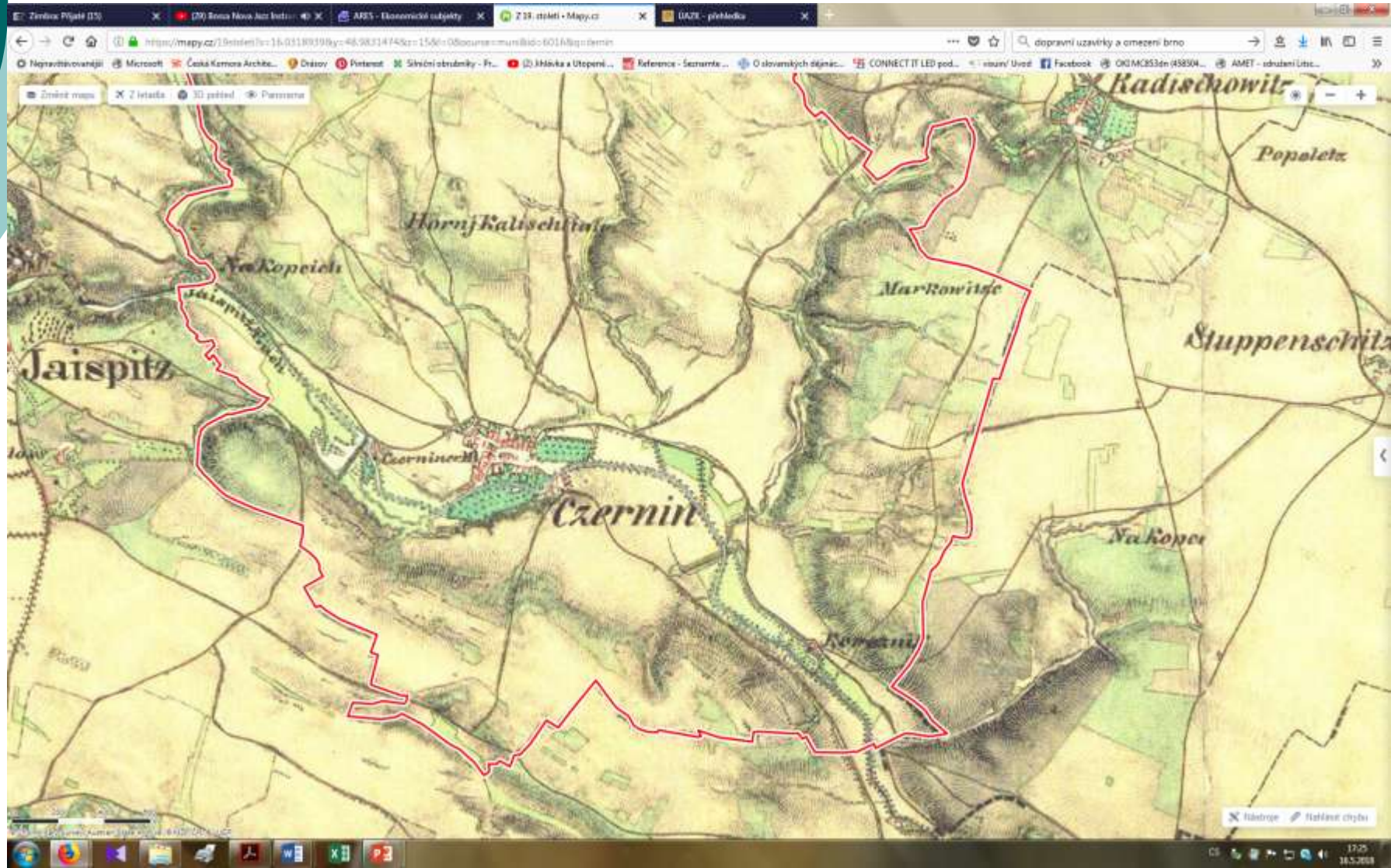
---

## CO ÚSK ŘEŠÍ

- **Vodní režim** v krajině, zlepšení retenčních schopností krajiny, vodní a větrná eroze.
- Propojení sídel mezi sebou - **průchodnost krajiny**, pěší/cyklotrasy
- Atraktivita pro rekreaci
- Vizuální členění krajiny - přechod mezi sídlem a krajinou
- ÚSES, dálkové migrační koridory, biodiverzita
- Zapojení infrastrukturních staveb do krajiny
- Brownfields v krajině

# DALŠÍ VSTUPNÍ PODKLADY PRO UTVÁŘENÍ ZELENÉ INFRASTRUKTURY

Mapa stabilního katastru, cca pol.19.stol.  
<http://archivnimapy.cuzk.cz/>, <https://mapy.cz/>



# DALŠÍ VSTUPNÍ PODKLADY PRO UTVÁŘENÍ ZELENÉ INFRASTRUKTURY

## Ortofotomapy, rok 1953, vojenské mapování

<https://kontaminace.cenia.cz/>

Soubor Úpravy Zobrazit Historie Záložky Nástroje Nápoředa

Nový panel x Kontaminovaná místa x +

https://kontaminace.cenia.cz

Vyhledat

Nejnávštěvovanější Bakaláři - mezi školou ... Dospělí | Inspiro - Stře... Honza Svoboda, Jiří H... Notebook HP 17-BS01... Potvrzení Ladie's Gym | ... nejen ... Penzion Solnice

Kontaminovaná místa Projekt NIKM | Nápoředa Česky English

NIKM národní inventarizace kontaminovaných míst cenia STÁTNÍ FOND ŽIVOTNÍHO PROSTŘEDÍ ČESKÉ REPUBLIKY OPERAČNÍ PROGRAM ŽIVOTNÍ PROSTŘEDÍ EVROPSKÁ UNIE Fond soudržnosti Pro vodu, vzduch a přírodu

Stav kontaminovaných míst je k listopadu 2019. Aktuální verze je na [www.sekm.cz](http://www.sekm.cz)

Výpis z KM Detail KM Souřadnice

Černín

Černín

500 m

UTM: 33U 575527 5425770  
S-JTSK: X = 1179821 Y = 642614  
WGS84(GPS): 48.980220, 16.032202

Podkladové letecké snímky poskytl VGHMÚF Dobruška, © MO ČR 2009

připraveno v projektu Národní inventarizace kontaminovaných míst - 1. etapa (NIKM), spolufinancovaném Evropskou unií - Fondem soudržnosti, OPŽP (oblast podpory 4.2. - Odstraňování starých ekologických zátěží)

Historická Aktuální Landsat

- topografická mapa
- III. vojenské mapování
- popisky
- roky snímkování
- evidovaná kontaminovaná místa
- katastrální mapy



# DALŠÍ VSTUPNÍ PODKLADY

## Letecké snímky

<https://mapy.cz>, <http://mapy.kr-jihomoravsky.cz>,  
<https://www.google.cz/maps>

Soubor Úpravy Zobrazit Historie Záložky Nástroje nápověda

Nový panel x Kontaminovaná místa x +

https://kontaminace.cenia.cz

Nejnavštěvovanější Bakaláři - mezi školou ... Dospělí | Inspiro - Stře... Honza Svoboda, Jiří H... Notebook HP 17-BS01... Potvrzení Ladie's Gym | ... nejen ... Penzion Solnice

Kontaminovaná místa

Nápověda Česky English

Ladie's Gym | ... nejen fitness <http://www.fitnessprozeny.cz/>

N!KM národní inventarizace kontaminovaných míst

cenia

STÁTNÍ FOND ŽIVOTNÍHO PROSTŘEDÍ ČESKÉ REPUBLIKY

OPERAČNÍ PROGRAM ŽIVOTNÍ PROSTŘEDÍ

EVROPSKÁ UNIE Fond soudržnosti Pro vozu, vzduch a přírodu

Výpis z KN Detail KN Souřadnice

ČÚZK

Černín

Černín

Historická Aktuální Landsat

topografická mapa

III. vojenské mapování

popisky

roky snímkování

evidovaná kontaminovaná místa

katastrální mapy

Celá ČR

Tisk

Export mapy

500 m

UTM: 33U 575497 5426815

S-JTSK: X = 1178781 Y = 642510

WGS84(GPS): 48.989618, 16.031978

připraveno v projektu Národní inventarizace kontaminovaných míst - 1. etapa (NIKM), spolufinancovaném Evropskou unií - Fondem soudržnosti, OPŽP (oblast podpory 4.2. - Odstraňování starých ekologických zátěží)

www.fitnessprozeny.cz

8:19 10.5.2018

# KRAJINA 50.LET 20.STOLETÍ dle ortofotomapy, 1953

foto K. Mikulášek, 1956

---



# DALŠÍ VSTUPNÍ PODKLADY - INŽENÝRSKÉ SÍTĚ

---

## DIGITÁLNÍ PODKLADY PRO ZPRACOVÁNÍ PROJEKTU:

- katastrální mapa <http://nahlizenidokn.cuzk.cz/VyberParcelu.aspx>
  - výpisy z LV (list vlastnictví) u dotčených parcel (vlastnictví, plocha, druh pozemku, BPEJ, omezení)
- aktuální průběh inženýrských sítí podzemní a nadzemní sítě:
- elektřina <https://www.eon-distribuce.cz/zakaznici/potrebuji-zaridit/vyjadreni-k-existencnim-sitim-2>
  - plyn <https://www.gridservices.cz/ds-zadost-o-stanovisko/>
  - vodovod, kanalizace <http://www.vodarenska.cz/index.php>
  - [http://www.vak-hod.cz/?page\\_id=288](http://www.vak-hod.cz/?page_id=288)
  - sdělovací kabely (CETIN): <https://www.cetin.cz/dokumentace-site>
  - Vojenská ubytovací a stavební správa <https://www.info-brno.cz/ministerstvo-obranyvojenska1/index.html>
  - Drenážní systémy – meliorace (LPIS <http://eagri.cz/public/app/lpisext/lpis/verejny2/plpis/>, správce povodí, Lesy ČR, Státní pozemkový úřad)

# KONCEPČNÍ DOKUMENTY MIMO LEGISLATIVU

---

- Program rozvoje (obnovy) vesnice
- Strategie rozvoje obce, apod.  
([www.obcepro.cz](http://www.obcepro.cz))
- Strategické dokumenty větších územních celků – mikroregiony, MAS
- Záměry a projektové inkubátory
- Zásobníky projektů

# KRAJINNÁ ZELEŇ – kam zacílit projekt

---

Zahrnuje:

- Lesy, lesoparky
- Luční a travní porosty
- **Vodní prvky** a vegetace vázaná na vodní ekosystémy
- Doprovodné vegetační prvky cest - **aleje a stromořadí**
- Soliterní skupiny stromů, samostatné stromy (křižovatky cest, kapličky, kříže, boží muka aj.)
- **Ovocné sady**
- **Prvky ÚSES** (biocentra, biokoridory, interakční prvky)
- **Sadopole**
- **Lada a pastviny**
- **Meze**, průlehy, biopásy

**KRAJINNÁ ZELEŇ**  
**sadopole, rok 1956, foto K. Mikulášek**



# KRAJINNÁ ZELEŇ

Lesoparky, sady tvoří významný přechod mezi sídlem a krajinou, jsou to také biotopy s rekreační funkcí.



## KRAJINNÁ ZELEŇ



Soliterní stromy a drobná sakrální architektura mají významnou krajínovú funkciu podporujúcu tradíciu kultúrnej krajiny. Taková miesta je nutné chrániť a podporovať jej kvalitu.



# KRAJINNÁ ZELEŇ

Lada jsou prvky rozptýlené vegetace v krajině, kde lze kombinovat sukcesí (přirozený vývoj společenstev) s vegetací kulturní krajiny (pastviny, extenzivní sady).



# KRAJINNÁ ZELEŇ – PŘÍKLADY Z PRAXE



Liniové vegetační prvky ze zastoupením ovocných dřevin patří mezi tradičními výsadby a prvky v krajině.



## KRAJINNÁ ZELEŇ – PŘÍKLADY Z PRAXE

---



Liniové vegetační prvky – aleje a stromořadí ze zastoupením ovocných dřevin patří mezi tradičními výsadby a prvky v krajině. Nutné je alej vymežit včetně oddělení od zemědělských kultur pomocí trávníku a vymezení v KN.

# KRAJINNÁ ZELEŇ – PŘÍKLADY Z PRAXE

---



PŘED ZALOŽENÍM



PO ZALOŽENÍ



Založená alej s optimálními parametry zatravněného pásu (luční trávník) pod stromy a optimální velikostí dřevin.

## KRAJINNÁ ZELEŇ – PŘÍKLADY Z PRAXE

Založený biokoridor je nutné po založení oplotit do doby stabilizace výsadeb. Jedná se o způsobilý výdaj v rámci OP Životní prostředí.



# KRAJINNÁ ZELEŇ – PŘÍKLADY Z PRAXE

Založený biokoridor je nutné po založení oplotit do doby stabilizace výsadeb. Jedná se o způsobilý výdaj v rámci OP Životní prostředí.



# KRAJINNÁ ZELEŇ

Obrázek ze zdroje: BioLib.cz



Mokřadní biotopy, tůně mohou být významnou součástí prvků ÚSES, zejména biocenter a krajin niv soutoků a dolních toků řek.

# KRAJINNÁ ZELEŇ – PŘÍKLADY Z PRAXE

---



Protierozní mez, Březolupy



# KRAJINNÁ ZELEŇ – PŘÍKLADY Z PRAXE

---



Založený průleh, Podolí

# KRAJINNÁ ZELEŇ A INTENZIVNÍ HOSPODAŘENÍ

Rozoraná krajina bez rozptýlené vegetace, monokulturní lesní porosty jsou mnohovrstevným alarmujícím problémem soudobé krajiny.



# KRAJINNÁ ZELEŇ A INVAZNÍ DRUHY



Invazní druhy, na snímku netýkavka žláznatá / křídlatka a ruderalizace stanovišť přispívá ke snižování biodiverzity a blokování přirozeného vývoje vegetace.



# KRAJINNÁ ZELEŇ – PŘÍKLADY Z PRAXE

Toto **není** dobrý příklad založení aleje!!!

- volba výpěstku – malá výška kmene, technologie, následná péče



# SÍDELNÍ ZELEŇ

---

## SÍDELNÍ ZELEŇ

Pojem „**sídelní zeleň**“ není právní úpravou definován. Systém sídelní zeleně zahrnuje zeleň **veřejnou, vyhrazenou i soukromou**.

SZ zahrnuje funkčně ucelený systém ploch v sídle zahrnující nejen vegetační prvky, ale i čtené stavební prvky, zpevněné plochy, mobiliář a stabiliář, čtené technické prvky a inženýrské sítě.

Od složitosti prostoru a provozu se odvíjí délka a náročnost zpracování řešení. Nerozhoduje přitom velikost plochy.

# ÚZEMNÍ STUDIE VEŘEJNÝCH PROSTRANSTVÍ

## – koncepční přístup

---

- Veřejná prostranství - charakter sídla, základní prvek prostorové struktury sídla.
- Vliv na užité vlastnosti veřejných prostranství pro obyvatele i návštěvníky sídla.
- Vliv na klimatické podmínky prostředí - provětrávání území, teplotu, vlhkost, kvalitu ovzduší i nakládání se srážkovými vodami.
- Vliv na pohyb v území – zlepšení podmínek pro pěší, pro cyklisty.
- Estetické vlastnosti hmotného prostředí.
- Podpora turismu i ekonomické výkonnosti sídla.
- Identifikace obyvatel s daným místem.
- Příležitost k zapojení veřejnosti do plánování.

# ÚZEMNÍ STUDIE VEŘEJNÝCH PROSTRANSTVÍ

## – koncepční přístup

---

### ROZSAH ŘEŠENÍ

- Jednotlivá veřejná prostranství i jejich systém
- Náměstí, ulice, parky a jiné plochy zeleně
- Stávající i nově zakládaná veřejná prostranství

### TYPY ŘEŠENÍ

- Systém veřejných prostranství
- Jednotlivé veřejné prostranství

### PODROBNOST ŘEŠENÍ

- minimální podrobnosti
- optimální podrobnosti

# SÍDELNÍ ZELEŇ A VEGETAČNÍ PRVKY

---

## VEGETAČNÍ PRVKY V SÍDLE:

- **Stromy/skupiny stromů**
- **Stromořadí, aleje**
- **Keř / Skupina keřů**
- **Živý plot**
- Záhonové výsadby (keře, traviny, trvalky)
- Trávníky (parterové, parkové, hřišťové, rekreační, bylinné, luční)

## Doplňkové prvky:

- **Mobiliář** (lavičky, odp.koše, infotabule)
- Herní prvky
- Mlatové plochy, drobné stavby
- Inženýrské sítě – osvětlení, přípojky, pítka
- Prvky podporující biodiverzitu – suché zídky, torza kmenů, hmyzí hotely, aj.



# SÍDELNÍ ZELEŇ



Příklad úpravy centra malé obce

Živý plot, keřové výsadby – příklad použití



Trvalky a květinové výsadby



## SÍDELNÍ ZELEŇ



Popínavé dřeviny – příklad použití

# SÍDELNÍ ZELEŇ



Trvalkové výsadby dokáží zajímavě oživit plochy zeleně a snížit náklady na péči během vegetace. (v rámci OP ŽP do 20% výdajů na výsadbu a ošetření dřevin).



# SÍDELNÍ ZELEŇ



**Ovocné dřeviny a bylinné trávniky** jsou tradičními prvky vegetace venkovských sídel.



# SÍDELNÍ ZELEŇ

---



**Ovocné dřeviny** jsou tradičními prvky vegetace venkovských předzahrádek.



## VHODNÉ PŘÍSTUPY K ZAKLÁDÁNÍ ZELENĚ VE VENKOVSKÝCH SÍDLECH



NEPODCEŇUJTE MALÁ  
PROSTRANSTVÍ A ZÁKOUTÍ

I drobná, nenáročná úprava,  
skvěle podpoří kvalitu  
veřejného prostoru.



# SÍDELNÍ ZELEŇ PŘÍKLADY Z PRAXE



Nová úprava snížila velikost nadbytečně zpevněných ploch, rozšířila vodopropustné povrchy, podpořila biodiverzitu zeleně v sídle, zlepšila estetickou kvalitu místa.



# PŘÍKLADY Z PRAXE

Nová úprava snížila velikost nadbytečně zpevněných ploch, rozšířila vodopropustné povrchy – trávník a vysadit listnaté stromy, zprovoznit obecní studnu.

---

PŘED REALIZACÍ



PO REALIZACI





PŘED REALIZACÍ



## PŘÍKLADY Z PRAXE

Inženýrské sítě jsou častými limitujícím faktorem výsadby dřevin.



PO REALIZACI

# NEVHODNÉ PŘÍKLADY Z PRAXE

Sterilní zahrádky a  
betonové prefabrikáty  
na vesnici nepatří!!!



## VHODNÉ PŘÍSTUPY K ZAKLÁDÁNÍ ZELENĚ VE VENKOVSKÝCH SÍDLECH

- POUŽITÍ PŮVODNÍCH A TRADIČNÍCH DRUHŮ ROSTLIN
- ZVYŠOVAT PLOCHU VODOPRUPUSTNÝCH POVRCHŮ
- CTÍT TRADICI VE VZTAHU K MÍSTU A PRVKŮM
- CITLIVĚ ZAČLENIT SOUČASNÉ A MODERNÍ (EXTENZIVNÍ) PRVKY = SNÍŽENÍ NÁKLADŮ NA ÚDRŽBU
- ZAPOJOVÁNÍ LIDÍ JIŽ OD ÚROVNĚ PLÁNOVÁNÍ
- POTŘEBA VNÍMAT I SOUČASNÉ POTŘEBY OBYVATEL NA PROSTOR VS. UDRŽITELNÁ KVALITA VEŘEJNÉHO PROSTORU A ZELENĚ (NAPŘ. DOPRAVY)



Zejména v případě sadových úprav je nezbytná dokončovací a následná péče s ohledem na vizi navržené úpravy. Je nutné si uvědomit, že v případě zeleně a vegetačních prvků pracujeme se **živým** a často **nevyzpytatelným materiálem**, s **přírodními procesy a počasím**.

V rámci sadových úprav je nutné rozlišit:

- Realizaci – založení úprav
- Dokončovací péči – péče po založení
- Následnou péči, tj. 2-3 roky (nebo až 10 let) po realizaci sadových úprav.

**BEZÚDRŽBOVÁ ZELEŇ NEEXISTUJE!!**

### **ČASTÉ CHYBY** V RÁMCI ZAKLÁDÁNÍ ZELENĚ A PÉČE O NI:

- NEODBORNOST (CHYBÍ ZAHRADNÍCI SE ZAMĚŘENÍM NA VEŘ. ZELEŇ)
- KVALITA ZPRACOVÁNÍ (REALIZOVAT PROJEKT NA ZÁKLADĚ SKICI ČI STUDIE NELZE)
- SNAHA O ZAHRÁDKAŘENÍ (TVAROVÁNÍ DŘEVIN, PLETÍ BYLIN Z TRÁVNÍKŮ, DOSAZOVÁNÍ NEVHODNÝCH DRUHŮ, AJ.)
- ABSENCE JAKÉKOLIV PÉČE
- NEDOSTATEČNÁ PÉČE O VZROSTLÉ DŘEVINY (NEPODCEŇOVAT KVALIFIKACI ARBORISTY), ŘEZ DŘEVIN – výchovný, zdravotní, bezpečnostní
- PODFINANCOVÁNÍ PÉČE NA ÚROVNI ROZPOČTŮ OBCÍ, PODCENĚNÍ LIDSKÝCH ZDROJŮ
- MALÁ OTEVŘENOST NOVÝM POSTUPŮM A MOŽNOSTEM EXTENZIFIKACE VEGETAČNÍCH PRVKŮ

## PÁR DOBRÝCH RAD NA ZÁVĚR

---

- NEPODCEŇUJTE PROJEKTOVOU PŘÍPRAVU, NESPĚCHEJTE
- VYBÍREJTE SI ODBORNÍKY – KONZULTACE, ZPRACOVÁNÍ PROJEKTŮ (PROJEKTY ÚSES AUTORIZOVANÁ OSOBA A3/A3.1)
- NEŠETŘETE NA SLUŽBÁCH A NA KVALITĚ
- PRACUJTE V NÁVAZNOSTECH A KONTEXTU
- ZELENÁ INFRASTRUKTURA ZNAMENÁ **KONTINUITU** – NENÍ JEDNORÁZOVOU AKTIVITOU
- V RÁMCI PROJEKTŮ JE VHODNÉ PROPOJOVAT ZELEŇ S **VODNÍMI BIOTOPY A POSILOVAT BIODIVERZITU!!!**
- OPAKOVANÁ OSVĚTA JE DŮLEŽITÁ

# MOŽNOSTI FINANCOVÁNÍ PROJEKTŮ ZELENÉ INFRASTRUKTURY OP ŽIVOTNÍ PROSTŘEDÍ prostřednictvím CLLD (MAS) 3 oblasti podpory

---

## Název opatření SCLLD: ÚSES

Výše podpory: 80-100 % z celkových způsobilých výdajů

Minimální výše podpory: 100tis. Kč

## Název opatření SCLLD: Protierozní opatření

Výše podpory: 80% z celkových způsobilých výdajů

Minimální výše podpory: 100tis. Kč

## Název opatření SCLLD: Realizace sídelní zeleně

Výše podpory: 60% z celkových způsobilých výdajů

Minimální výše podpory: 100tis. Kč

Na <http://nsmascr.cz/op-zp-odpovedi-na-dotazy/>

[prezentace nové aktivity OPŽP](#) (Praha 6.3.2018)

# MOŽNOSTI FINANCOVÁNÍ PROJEKTŮ ZELENÉ INFRASTRUKTURY OP ŽIVOTNÍ PROSTŘEDÍ prostřednictvím CLLD (MAS)

---

## Název opatření SCLLD: ÚSES

Výše podpory: 80-100 % z celkových způsobilých výdajů

Minimální výše podpory: 100tis. Kč

Aktivita 4.3.2 -Vytváření, regenerace či posílení funkčnosti krajinných prvků a struktur





# MOŽNOSTI FINANCOVÁNÍ PROJEKTŮ ZELENÉ INFRASTRUKTURY OP ŽIVOTNÍ PROSTŘEDÍ prostřednictvím CLLD (MAS)

---

- založení biocenter a biokoridorů ÚSES nebo jejich částí
- zlepšení funkčního stavu biocenter a biokoridorů ÚSES, realizace interakčních prvků podporujících ÚSES

Nové výsadby na orné půdě

- V souladu s ÚPD, KPÚ
- Doložení výkresu ÚPD, včetně legendy
- Lokální, regionální, nadregionální ÚSES
- Zakládání lesnickým způsobem nebo sadovnickým

# MOŽNOSTI FINANCOVÁNÍ PROJEKTŮ ZELENÉ INFRASTRUKTURY OP ŽIVOTNÍ PROSTŘEDÍ prostřednictvím CLLD (MAS)

---

## Název opatření SCLLD: Protierozní opatření

Výše podpory: 80% z celkových způsobilých výdajů

Minimální výše podpory: 100tis. Kč

**Aktivita 4.3.5: Realizace přírodě blízkých opatření  
vyplývajících z komplexních studií cílených na zpomalení  
povrchového odtoku vody, protierozní ochranu a adaptaci  
na změnu klimatu**

### **podpora opatření zamezujících vodní erozi:**

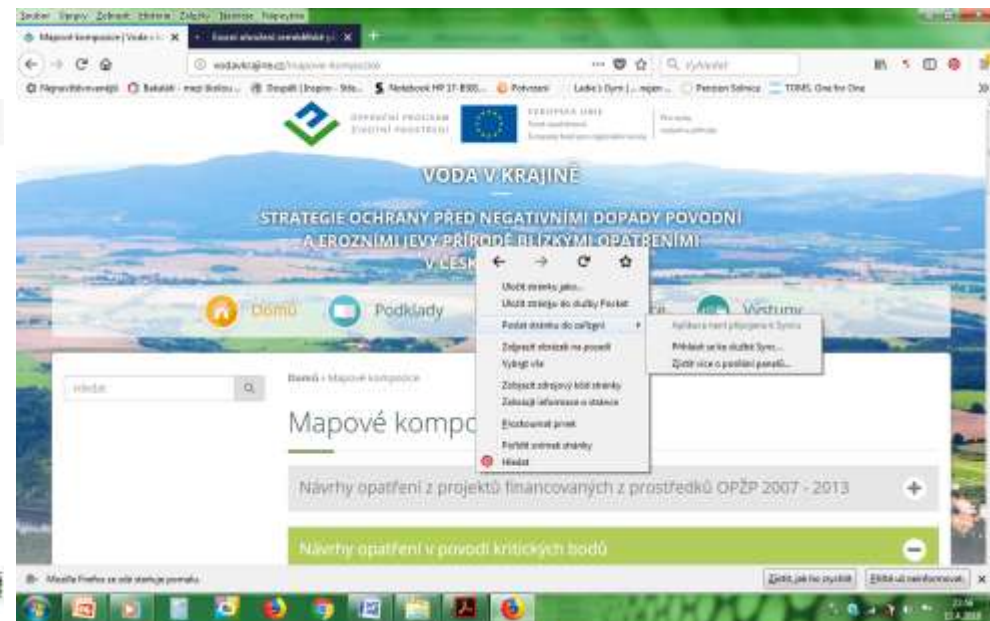
- opatření proti plošnému a soustředěnému povrchovému odtoku (např. užití travních pásů, průlehů apod.),
- stabilizace drah soustředěného povrchového odtoku (např. hrázky, terasy, svodné příkopy apod.),
- preventivní opatření (např. zakládání či obnova mezí, remízů apod.),

### **podpora opatření zamezujících větrné erozi:**

- obnova či zakládání větrolamů.

# MOŽNOSTI FINANCOVÁNÍ PROJEKTŮ ZELENÉ INFRASTRUKTURY OP ŽIVOTNÍ PROSTŘEDÍ prostřednictvím CLLD (MAS)

- realizaci přírodě blízkých protierozních opatření lze podpořit, pouze pokud vyplývají z komplexních studií cílených na zpomalení povrchového odtoku vody, protierozní ochranu a adaptaci na změnu klimatu.
- místo studie lze využít Návrhy opatření na zemědělské půdě typu TPEO uvedené na portálu Voda v krajině (<http://vodavkrajine.cz/mapove-kompozice>)



# MOŽNOSTI FINANCOVÁNÍ PROJEKTŮ ZELENÉ INFRASTRUKTURY OP ŽIVOTNÍ PROSTŘEDÍ prostřednictvím CLLD (MAS)

---

**Název opatření SCLLD: Realizace sídelní zeleně**

**Výše podpory: 60% z celkových způsobilých výdajů**

**Minimální výše podpory: 100tis. Kč**

**operace 4.4.1: Revitalizace funkčních ploch a prvků sídelní zeleně**

Veřejná prostranství - plochy dle  
ÚPD (zeleň)

- parky
- uliční stromořadí a aleje
- veřejné zahrady a sady

Revitalizace zeleně v sídlech nad  
500 obyvatel.



# MOŽNOSTI FINANCOVÁNÍ PROJEKTŮ ZELENÉ INFRASTRUKTURY OP ŽIVOTNÍ PROSTŘEDÍ prostřednictvím CLLD (MAS)

---

## Název opatření SCLLD: Realizace sídelní zeleně

**Výše podpory: 60% z celkových způsobilých výdajů**

**Minimální výše podpory: 100tis. Kč**

**operace 4.4.1: Revitalizace funkčních ploch a prvků sídelní zeleně**

Zastavěné území, omezeně i zastavitelné plochy mimo zastavěné území

1. Založení nových prvků
  2. Obnova stávajících prvků (dosadba)
  3. Ošetřování stromů (řezy -prodloužení životnosti)
- + následná péče (3 roky po výsadbě dřeviny)  
+ trávníky, vodní prvky,  
+ pěšiny, mobiliáře

Revitalizace není údržba!

Upřednostňování domácích druhů stromů před estetickou úpravou  
prostranství.

# MOŽNOSTI FINANCOVÁNÍ PROJEKTŮ ZELENÉ INFRASTRUKTURY OP ŽIVOTNÍ PROSTŘEDÍ prostřednictvím CLLD (MAS)

---

## Způsobilé výdaje

### Přímé realizační výdaje

1. Výsadby, ošetření dřevin
2. Trávníky (20 % z 1.)
3. Trvalkové záhony (20 % z 1.)
4. Nezbytné kácení

### Celkem zeleň

5. Pěšiny (10 % ze zeleně)
6. Vodní prvky (10 % ze zeleně)
7. Mobiliáře (20 % ze zeleně)

### Základní rozpočt. náklady

8. Vedlejší rozp. náklady (3 % ZRN)

### 9. Projektová dokumentace

10. Biologické posouzení
11. Vyplnění žádosti ISKP max.
12. Technický dozor investora

### 13. Biologický dozor

Projektová příprava (max. 8 % z PRV)

### 14. Nákup pozemku (10 % z PRV)

### 15. Povinná publicita

Celkem projekt (PRV, PP, 12.)

Dotace 60 %

Spoluúčast 40 %

# MOŽNOSTI FINANCOVÁNÍ PROJEKTŮ ZELENÉ INFRASTRUKTURY OP ŽIVOTNÍ PROSTŘEDÍ prostřednictvím CLLD (MAS)

---

## Nezbytné přílohy k podání ŽoD:

- Projektová dokumentace včetně položkového rozpočtu (výkazvýměr)
- Kumulativní rozpočet projektu
- Doklad osvědčující název, sídlo, jmenování či volba statutárního zástupce žadatele, pověření osoby k jednání se SFŽP, souhlasné stanovisko zřizovatele,
- aktuální prohlášení o plátcovství DPH
- výpis z katastru nemovitostí a snímek katastrální mapy
- Rozhodnutí, závazná stanoviska, vyjádření orgánu ochrany přírody, stanovisko dle §45iodst.1, výjimky ze zákona č.114/1992Sb., doložka právní moci, vyjádření příslušného orgánu ochrany přírody, že opatření není v rozporu s plánem/zásadami péče
- Souhlas vlastníka s realizací a udržitelností opatření
- Opatření navrženo v souladu se standardem AOPK ČR (případně je nutno zdůvodnit)

# DALŠÍ MOŽNOSTI FINANCOVÁNÍ PROJEKTŮ ZELENÉ INFRASTRUKTURY

---

## **OP Životní prostředí**

<http://www.opzp.cz>

- 4.2 - Posílit biodiverzitu
- 4.3 - Posílit přirozené funkce krajiny
- 4.4 - Zlepšit kvalitu prostředí v sídlech

## **Národní programy MŽP**

[https://www.mzp.cz/cz/narodni\\_program\\_zivotni\\_prostredi](https://www.mzp.cz/cz/narodni_program_zivotni_prostredi)

## **Národní programy SFŽP**

<https://www.narodniprogramzp.cz/>

- Nadace Partnerství – komunitní projekty

<http://www.nadacepartnerstvi.cz/Granty>

- Nadace Proměny

<https://www.nadace-promeny.cz/cz/dalsi-podpora.html>



# DĚKUJEME VÁM ZA POZORNOST.

---

Ing. Jitka Schneiderová

Kontakt: +420 606736163, [jitka@s-atelier.cz](mailto:jitka@s-atelier.cz)

[www.s-atelier.cz](http://www.s-atelier.cz)



Ing. Michal Pochop

Kontakt: +420 725879351, [brno@vumop.cz](mailto:brno@vumop.cz)

<http://www.vumop.cz/>.



Výzkumný ústav meliorací  
a ochrany půdy, v.v.i.



*hrušeň Merodova, Moravskokrumlovsko*

**Interreg**   
Rakousko-Česká republika  
Evropský fond pro regionální rozvoj