



Strategie komunitně vedeného místního rozvoje MAS Živé Pomezí Krumlovsko – Jevišovicko, z. s. na období 2021–2027



ČERVEN, 2021

Verze 1

Dne 24. 8. 2021 schválila valná hromada MAS



EVROPSKÁ UNIE
Evropský fond pro regionální rozvoj
Integrovaný regionální operační program



MINISTERSTVO
PRO MÍSTNÍ
ROZVOJ ČR

Koncepční část

Obsah

1. Popis území působnosti MAS a popis zahrnutí komunity do tvorby strategie.....	5
1.1 Vymezení území působnosti MAS pro realizaci SCLLD v období 2021–2027	5
1.1.1 Stručná socioekonomická charakteristika území působnosti MAS.....	7
1.2 Mapové zobrazení území působnosti MAS	9
1.3 Popis zahrnutí komunity do tvorby strategie	10
1.3.1 Popis historie a zkušeností MAS.....	10
1.3.2 Popis zapojení komunity a relevantních aktérů místního rozvoje do tvorby SCLLD	10
2. Analytická část.....	11
2.1 Analýza rozvojových potřeb a rozvojového potenciálu území působnosti MAS.....	11
3. Strategická část.....	19
3.1 Strategický rámec	19
3.1.1 Vize	19
3.1.2 Strategické cíle	19
3.1.3 Specifické cíle a opatření Strategického rámce.....	20
3.2 Vazba na Strategii regionálního rozvoje ČR 21+.....	22
3.3 Popis integrovaných rysů strategie	25
4. Implementační část	29
4.1 Popis řízení včetně řídicí a realizační struktury MAS.....	29
4.2 Popis animačních aktivit.....	31
4.3 Popis monitoringu a evaluace strategie	32
4.3.1 Indikátory na úrovni strategických cílů Strategického rámce SCLLD.....	32
5. Povinná příloha – Čestné prohlášení.....	34

Seznam tabulek

Tabulka 1 Seznam obcí, ve kterých bude realizována SCLLD MAS Živé Pomezí Krumlovsko – Jevišovicko, z. s. 21+.....	5
Tabulka 2 Zapojení komunity do tvorby strategie SCLLD.....	11
Tabulka 3 Stanovené indikátory ke strategickým cílům SCLLD	19
Tabulka 4 Přehled strategických a specifických cílů, opatření a jejich vazeb na rozvojové potřeby.....	20
Tabulka 5 Naplňování SRR ČR 21+ prostřednictvím opatření Strategického rámce SCLLD.....	22
Tabulka 6 Matice integrovaných rysů SCLLD MAS Živé pomezí Krumlovsko-Jevišovicko 21+.....	25
Tabulka 7 Popis identifikovaných vazeb.....	26
Tabulka 8 Indikátory na úrovni strategických cílů SCLLD.....	32

Seznam obrázků

Obrázek 1 Území působnosti MAS Živé pomezí Krumlovsko – Jevišovicko, z.s. s vyznačením hranic obcí	9
Obrázek 2 Území působnosti MAS Živé pomezí Krumlovsko – Jevišovicko, z.s. v kontextu regionů NUTS2 a NUTS3	9
Obrázek 3 Organizační struktura MAS Živé pomezí Krumlovsko-Jevišovicko	30

Seznam použitých zkratk

COVID-19	Infekční onemocnění, které je způsobeno koronavirem SARS-CoV-2
ČOV	Čistírna odpadních vod
ČR	Česká republika
DSO	Dobrovolný svazek obcí
FB	Facebook
IDS	Integrovaný dopravní systém
JMK	Jihomoravský kraj
MAP	Místní akční plán
MAS	Místní akční skupina
MŠ	Mateřská škola
NČI	Národní číselník indikátorů
NUTS	Nomenklatura územních statistických jednotek (Nomenclature of Units for Territorial Statistics)
ORP	Obec s rozšířenou působností
OZE	Obnovitelné zdroje energie
ŘO	Řídící orgán
SC	Specifický cíl
SCLLD	Strategie komunitně vedeného místního rozvoje (Community-Led Local Development Strategy)
SPL	Strategický plán Leader
SRR	Strategie regionálního rozvoje ČR
ÚSES	Územní systém ekologické stability

1. Popis území působnosti MAS a popis zahrnutí komunity do tvorby strategie

Region MAS leží v Jihomoravském kraji, v severozápadní části okresu Znojmo, při hranici Jihomoravského kraje a kraje Vysočina. Největší sídla jsou město Moravský Krumlov - obec s rozšířenou působností (počet obyvatel 5 715 k datu 31. 12. 2019), město Jevišovice (počet obyvatel 1 176 k datu 31. 12. 2019) a městys Blížkovice (počet obyvatel 1 153 k datu 31. 12. 2019).

1.1 Vymezení území působnosti MAS pro realizaci SCLLD v období 2021–2027

Níže uvedená tabulka představuje seznam obcí, ve kterých bude probíhat realizace strategie, včetně celkové rozlohy území a populační velikosti území (počet obyvatel obcí, které souhlasily s realizací SCLLD pro programové období 2021–2027 na svém území). Počet obyvatel obcí vychází z údajů k 31. 12. 2019.

Tabulka 1 Seznam obcí, ve kterých bude realizována SCLLD MAS Živé Pomezí Krumlovsko – Jevišovicko, z. s. 21+

Kód obce	Název obce	NUTS4/LAU1 (okres)	Počet obyvatel k 31. 12. 2019	Rozloha obce (km ²)
593737	Běhařovice	Znojmo	373	14,02875
593761	Blanné	Znojmo	85	2,47018
593770	Blížkovice	Znojmo	1153	20,80562
593818	Boskovštejn	Znojmo	156	7,594009
593869	Ctidružice	Znojmo	299	12,65853
593885	Čermákovice	Znojmo	92	5,313751
593893	Černín	Znojmo	142	9,939
593923	Dobelice	Znojmo	264	3,999695
593931	Dobřínsko	Znojmo	388	5,512543
593966	Dolní Dubňany	Znojmo	484	8,12
594008	Džbánice	Znojmo	144	5,404808
594016	Grešlové Mýto	Znojmo	209	2,164135
594041	Hluboké Mašůvky	Znojmo	846	12,837
594083	Horní Dubňany	Znojmo	289	6,737357
594105	Horní Kounice	Znojmo	303	12,37477
594121	Hostim	Znojmo	420	18,998
594181	Jamolice	Znojmo	434	12,938
594202	Jevišovice	Znojmo	1176	7,864
594211	Jezeřany-Maršovice	Znojmo	794	10,65037
550841	Jiřice u Moravských Budějovic	Znojmo	56	3,842134

594237	Kadov	Znojmo	154	6,184246
594261	Kravsko	Znojmo	586	8,254285
594288	Křepice	Znojmo	103	7,236327
594296	Kubšice	Znojmo	154	4,012581
594423	Medlice	Znojmo	172	6,982779
594431	Mikulovice	Znojmo	660	13,763
594474	Morašice	Znojmo	227	5,584192
594482	Moravský Krumlov	Znojmo	5715	49,5581
594521	Němčičky	Znojmo	84	4,949539
594555	Olbramkostel	Znojmo	525	10,76939
594601	Pavlice	Znojmo	480	14,05361
594610	Petrovice	Znojmo	376	4,659532
594628	Plaveč	Znojmo	459	10,341
550051	Plenkovice	Znojmo	369	4,37379
594695	Prokopov	Znojmo	88	2,453964
550078	Přeskače	Znojmo	101	4,92284
594725	Rešice	Znojmo	334	9,966399
594733	Rozkoš	Znojmo	171	12,35026
594741	Rudlice	Znojmo	98	3,805756
594750	Rybníky	Znojmo	444	8,420911
594768	Skalice	Znojmo	515	9,526228
594776	Slatina	Znojmo	239	8,042229
594831	Střelice	Znojmo	154	12,15515
594938	Tavíkovice	Znojmo	599	10,034
594971	Trstěnice	Znojmo	549	14,35569
594989	Tulešice	Znojmo	193	7,282506
595012	Újezd	Znojmo	80	5,725062
595047	Vedrovice	Znojmo	850	7,581559
595055	Vémyslice	Znojmo	693	12,3295
595063	Vevčice	Znojmo	68	5,917147
595101	Vranovská Ves	Znojmo	310	4,28
595136	Výrovice	Znojmo	175	4,933005
Území MAS, celkem 52 obcí			23 832	479,0572

Zdroj: Žádost o kontrolu dodržování standardů MAS, ISKP14+

1.1.1 Stručná socioekonomická charakteristika území působnosti MAS

Oblast patří mezi nejteplejší a nejsušší území České republiky. Východní část území je poměrně velkou měrou ohrožena větrnou erozí, celé území pak ohrožuje eroze vodní. Z hlediska využití krajiny se jedná převážně o krajinu zemědělské prvovýroby. Lesnictví je vázáno zejména na území přírodních parků se souvislými lesními plochami a na souvislý masiv Krumlovského lesa. Přírodní parky Jevišovka a Přírodní park Rokytňá vymezují relativně harmonické až přírodní části krajiny obklopující hlavní řeky území - Jevišovku a Rokytňou. Na lesní území a jejich okolí jsou vázány lokality s vysokou přírodní hodnotou. Nachází se zde 10 maloplošných chráněných území a 18 evropsky významných lokalit. Krajině regionu, kromě rozlehlých lánů orné půdy, rovněž dominuje technické dílo jaderné elektrárny Dukovany, která leží v těsném sousedství regionu. Území MAS Živé pomezí je územím celistvým, jak z hlediska demografického, tak geografického.

Území místní akční skupiny je bohaté na významné archeologické lokality a kulturní památky včetně objektů zachovalé tradiční lidové architektury. Historická hodnota kulturně ovlivněné krajiny má souvislost s raným osídlováním tohoto území jižní Moravy od neolitu. Některé obce v regionu byly dříve osídleny německými komunitami. Území spadá do turistického regionu jižní Morava a turistické oblasti Podyjí. Území je vhodné zejména pro nenáročnou pěší turistiku i cykloturistiku, tomu odpovídá i značné množství cyklotras. Samotné území však není typickým turistickým regionem, což potvrzuje chybějící doplňková vybavení infrastruktury cestovního ruchu. Ačkoliv území na první pohled neupoutá architekturou, folklórem a nejde o tradiční turistický region, najdeme zde mnoho opomíjených hodnot spjatých s hlubokou historií tohoto území. Fragmenty historie jsou bezesporu osnovou a potenciálem harmonického rozvoje regionu. K významným památkám patří renesanční zámek v Moravském Krumlově, starý zámek v Jevišovicích s expozicemi Moravského zemského muzea v Brně, další menší zámky, známá je i zřícenina hradu Templštejn. Na říčce Jevišovce leží památkově chráněná přehrada z roku 1897. Okrajem regionu je vedena Znojemská vinařská cesta. Při bližším zkoumání sledovaného území však vykazuje značnou homogenitu, obce jsou navzájem propojeny společnými ukazateli a velkým množstvím vzájemných vazeb.

Příslušnost obcí ke svazkům: MORAVSKOKRUMLOVSKO, SVAZEK OBCÍ SEVER ZNOJEMSKA, DOBROVOLNÝ SVAZEK OBCÍ JEVIŠOVICKA, SVAZEK OBCÍ PŘI FORMANSKÉ CESTĚ, obce mimo DSO: Kravsko, Plenkovice, Olbramkostel, Výrovce, Plaveč a Hluboké Mašůvky.

Hustota zalidnění (49,75 obyvatel na 1 km²) oproti vyšším územním celkům je výrazně podprůměrná. Území MAS je řídko osídleno a převažuje zde výrazně venkovský charakter území. Největším sídlem v území je město Moravský Krumlov, jehož populace se blíží 6 000. Na rozsáhlém území se tak nenalézá žádné významné populačně silné sídlo.

Z dlouhodobého hlediska dochází na území MAS k postupnému úbytku obyvatel. V roce 2011 žilo na území 23 195 obyvatel a k 31. 12. 2019 to bylo 22 986 obyvatel (bez nově přiřazené obce Hluboké Mašůvky). Tento trend potvrzuje i statistika přirozeného a mechanického pohybu obyvatelstva, která je na území MAS lehce úbytková. Změna počtu obyvatel v jednotlivých obcích je však značně rozdílná. Dochází také ke změnám ve věkové struktuře populace, kdy dochází k výraznějšímu poklesu podílu dětské složky. Vzhledem k demografickým faktorům a demografickému chování obyvatel (nižší počet potomků, porody žen ve vyšším věku, zkrácení života a prodloužení života) se dá předpokládat stále vyšší příliv z produktivní generace do seniorské a nižší příliv jedinců z dětské složky do produktivní složky a tím rychlejší dynamika stárnutí obcí v území MAS.

Na území MAS se nenachází sociálně vyloučené lokality. S ohledem na demografický vývoj populace jsou sociální služby v území zaměřeny především na péči o seniory. Na území MAS se nachází 4 domovy pro seniory a dům s pečovatelskou službou v Moravském Krumlově. Další sociální zařízení na území MAS je domov pro osoby se zdravotním postižením v Tavíkovcích, zařízení poskytující azylové bydlení pro matky s dětmi v tísni v Moravském Krumlově, nízkoprahové zařízení pro děti a mládež COOLNA.

Co se týká **technické infrastruktury**, tak nejpříznivější situace je v plynofikaci, všechny obce v území MAS jsou napojeny na plynovod. Velmi příznivá situace je také s napojením obcí na veřejný vodovod, kdy je napojená drtivá většina obcí. Veřejný vodovod postrádají 3 obce - Křepice, Újezd a Němčičky. K výraznému zlepšení situace došlo s vybaveností obcí splaškovou kanalizací a ČOV. Splaškovou kanalizací není v současné době vybaveno pouze 11 obcí z 52. V území je zaznamenán špatný stav místních komunikací (špatný stav dopravních komunikací a vedlejších silnic), chodníků i doplňkového mobiliáře (vybavení).

Území MAS je dopravně obsluhováno v rámci Integrovaného dopravního systému Jihomoravského kraje (IDS JMK). Dopravní obslužnost je však v mnoha obcích problematická, kdy na sebe spoje nenavazují nebo úplně chybí, což značně ovlivňuje region jako periferní oblast.

MAS Živé pomezí Krumlovsko – Jevišovicko, z.s. je regionem s nízkou úrovní **vzdělanosti**. Ve vzdělanostní struktuře obyvatel dle nejvyššího dosaženého vzdělání lze však sledovat trend zvýšení kvalifikovanosti obyvatel a výraznější nárůst podílu obyvatel s vysokoškolským a úplným středním vzděláním. Na území MAS se nachází vzdělávací instituce od předškolního vzdělávání až po střední školy. V území je dostatečné pokrytí i dobrá časová dostupnost základních i mateřských škol. Převážně mateřské školy se však potýkají s problémem nedostatečné kapacity.

V oblasti **kulturní infrastruktury** je velmi příznivá situace v dostupnosti veřejných knihoven v území MAS, mnohé je potřeba dovybavit pro větší spokojenost čtenářů. Kulturní zařízení nemá 7 obcí. Do budoucna plánuje vybudovat kulturní zařízení obec Jamolice a Rozkoš. V některých obcích, kde se kulturní dům nachází, je potřeba rekonstrukce, dovybavení těchto zařízení a snížení jejich energetické náročnosti. Na území MAS působí také množství aktivních spolků a zájmových organizací, od sportovních, kulturních, chovatelských mysliveckých, hasičských, vinařských, po mateřská centra, spolky zabývající se ochranou životního prostředí, historií a obnovou tradic a jiné.

Ve většině obcí se nachází sportoviště, stále však není dostačující nabídka pro rodiny s malými dětmi a dospívající mládež. Dle terénního šetření vyplynulo, že 17 obcí chce v budoucnu vybudovat nová hřiště, ať se jedná o hřiště víceúčelová, dětská či workoutová.

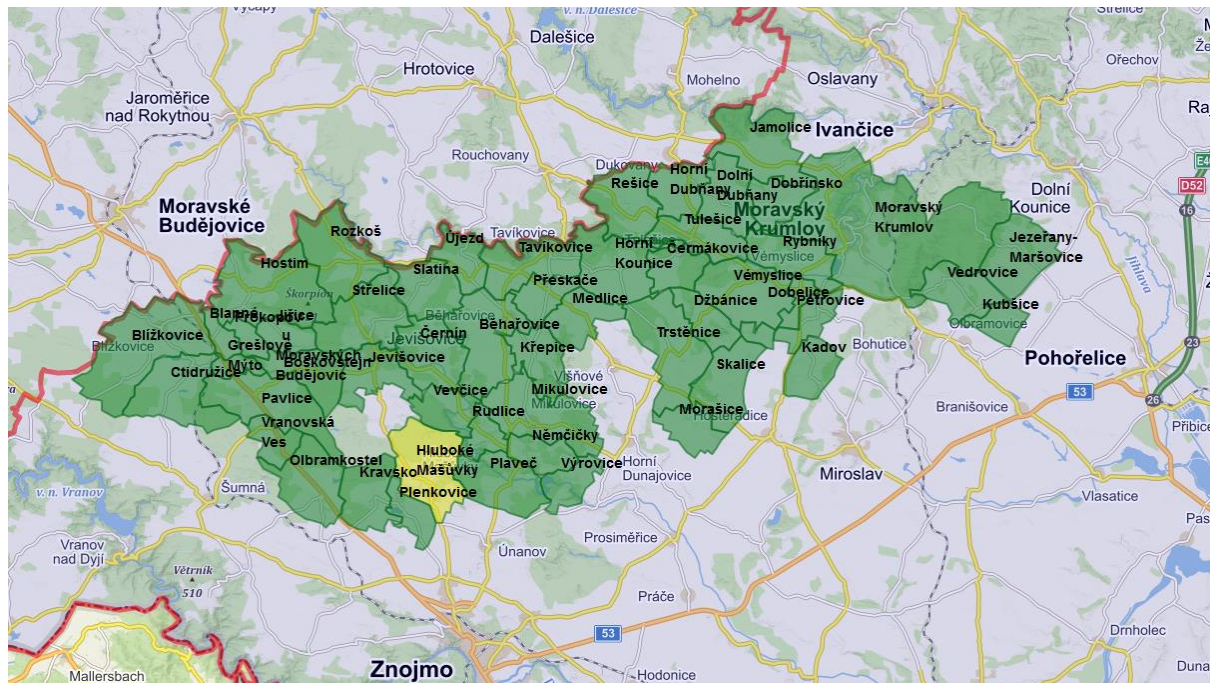
K 31. 12. 2019 bylo na území MAS 2 578 ekonomických subjektů se zjištěnou aktivitou. Nejvíce ekonomických subjektů bylo koncentrováno v největším sídle MAS - v Moravském Krumlově. Pro srovnání kvality podnikatelského prostředí s vyššími územními celky, byl užit přepočtení registrovaných ekonomických subjektů na 1000 obyvatel. Počet ekonomických subjektů po přepočtení na obyvatele byl na území MAS ve srovnání s okresem Znojmo porovnatelný. Na rozdíl od porovnání s Jihomoravským krajem, které svědčí o podstatně nižší podnikatelské konkurenceschopnosti regionu MAS.

Vývoj nezaměstnanosti v území z dlouhodobého hlediska klesá. Nejnižší počet nezaměstnaných osob byl v území evidován v roce 2019. Další vývoj nezaměstnanosti byl ovlivněn celosvětovou pandemií COVID-19, kdy lze v budoucnu předpokládat růst nezaměstnanosti ve všech ekonomických sektorech.

1.2 Mapové zobrazení území působnosti MAS

Následující mapy zobrazují území působnosti MAS včetně hranic územní působnosti MAS, územních obvodů obcí, krajů (NUTS3) a hranice regionů soudržnosti (NUTS2).

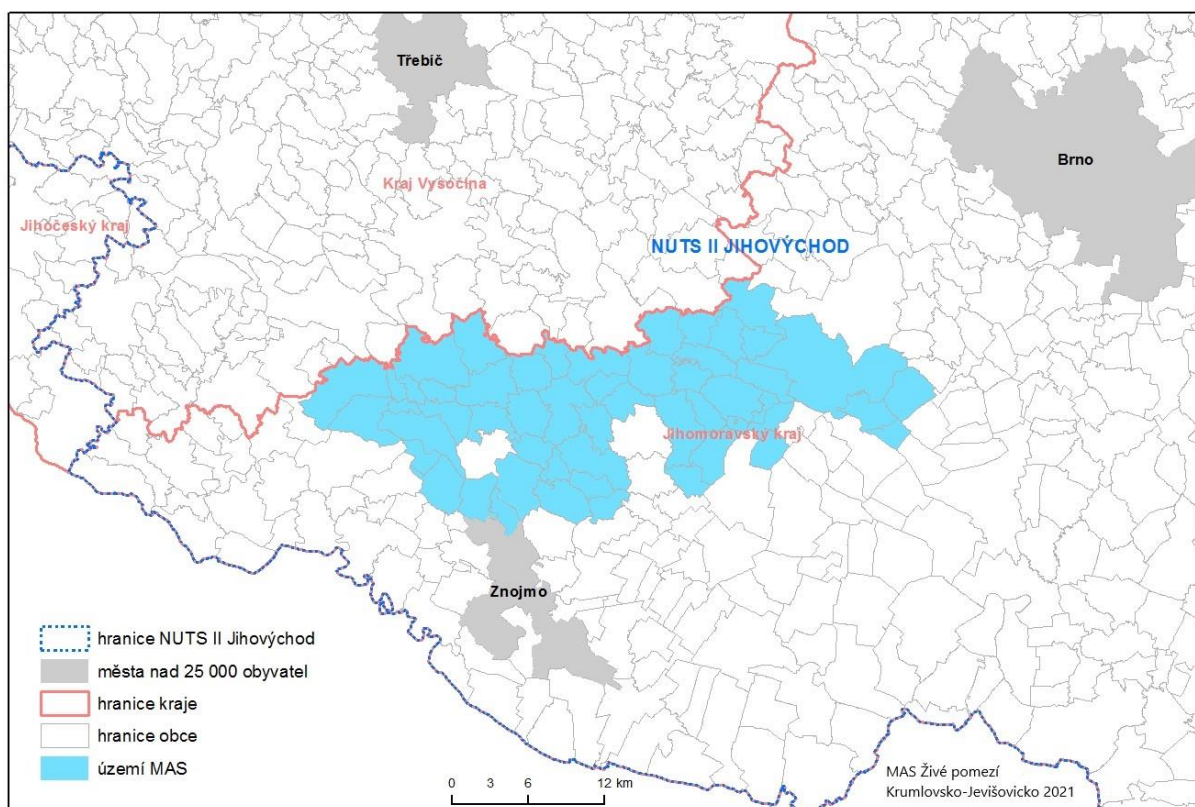
Obrázek 1 Území působnosti MAS Živé pomezí Krumlovsko – Jevišovicko, z.s. s vyznačením hranic obcí



Zdroj: <http://www.lags.cz/mapa2021.php>

Obrázek 2 Území působnosti MAS Živé pomezí Krumlovsko – Jevišovicko, z.s. v kontextu regionů NUTS2 a NUTS3

MAS ŽIVÉ POMEZÍ KRUMLOVSKO-JEVIŠOVICKO



1.3 Popis zahrnutí komunity do tvorby strategie

1.3.1 Popis historie a zkušeností MAS

Mikroregion Moravskokrumlovsko v rámci rozvoje regionu zahájil informační kampaň na úrovni oslovení zástupců okolních mikroregionů a následně dalších subjektů, jejíž snahou bylo přesvědčit zástupce mikroregionů o společném postupu v rozvoji území. Výsledkem bylo sjednocení území 4 mikroregionů, aktivních podnikatelů, organizací a fyzických osob, které společně na základě dílčích i společných setkání vytvořili společnou strategickou vizi a priority rozvoje území. V roce 2006 proběhla ustavující valná hromada, na které byla zahájena aktivní činnost místní akční skupiny Živé pomezí Krumlovsko-Jevišovicko a příprava společných projektů. Do sdružení se následně zapojili další aktéři se zájmem podpořit rozvoj regionu a propojit své aktivity.

Rozvojová územní strategie pro území MAS Živé pomezí Krumlovsko-Jevišovicko vznikala v letech 2005 - 2006 tzv. komunitním plánováním. Na základě zpracované strategie začal fungovat program podpory udržitelného rozvoje - Strategický plán Leader (SPL). V letech 2007 - 2013 se tedy MAS mohla aktivně zapojit do iniciativy LEADER a finančně přerozdělit přes 30 000 000 Kč na projekty rozvíjející území MAS.

Pro nové programové období získala MAS Osvědčení o standardizaci v roce 2016, SCLLD 2014-2020 byla schválena v roce 2017. Na základě schválené strategie umožnila MAS žadatelům na svém území v programovém období 2014–2020 čerpat prostředky z Integrovaného regionálního operačního programu (19 870 000 Kč), Programu rozvoje venkova (23 890 000 Kč) a Operačního programu Zaměstnanost (8 000 000 Kč).

Územní působnost MAS se v období 2021–2027 oproti období 2014–2020 rozšíří o 1 obec, která v minulém programovém období vystoupila z MAS, ale na základě zájmu nového vedení obce se opět zařadila pod územní působnost. Území působnosti MAS v programovém období 2021–2027 nově zahrnuje 50 obcí a 2 města.

1.3.2 Popis zapojení komunity a relevantních aktérů místního rozvoje do tvorby SCLLD

Strategie včetně potřebných analýz byla zpracována ve spolupráci s členskou základnou MAS, ve spolupráci s kanceláří, veřejností a dalších spolupracujících subjektů. Základem pro její vznik byl nejdříve tzv. výzkum od stolu, kdy byla shromážděna vstupní data, která následně vytvořila základ pro vytvoření podkladů pro další šetření, tentokrát v terénu. V tomto případě šlo již o sběr dat zapojením veřejnosti – setkávání se starosty obcí MAS, pracovní setkání pracovníků MAS se zástupci členů MAS (zástupci soukromého, neziskového sektoru, jednotlivých občanů) či destinační agenturou ZnojmoRegion, z.s..

Jako první nástroj k určení aktuálních problémů a potřeb v území byly rozhovory se starosty obcí, kdy byly problémy a potřeby zjišťovány řízeným rozhovorem ve všech 52 obcích. V některých obcích byli na rozhovory se starosty přizváni zástupci spolků a ředitelé škol. Výsledkem těchto rozhovorů byly problémy a potřeby obcí v řešených oblastech a také seznam projektových záměrů pro období 2021 - 2027.

Na základě zjištěných problémů a potřeb v rozhovorech byly realizovány jednání pracovních skupin – vybavenost obcí, podnikání, kultura a společenský život. Výstupy z pracovních skupin byly dále projednány na fokusní skupině, kde byly doplněny potřeby území a projednána navržená opatření.

V průběhu srpna 2021 bylo možné připomínkovat zpracovanou verzi SCLLD21+ ze strany členů a veřejnosti. Strategie byla schválena na jednání valné hromady MAS.

Tabulka 2 Zapojení komunity do tvorby strategie SCLLD

Metoda zapojení	Datum (období) provedení
<i>Individuální rozhovory se starosty obcí a dalšími aktéry v území působnosti MAS</i>	<i>1. 8. 2020 – 30. 9. 2020</i>
<i>Pracovní skupiny dle tematických oblastí</i>	<i>květen, červen 2021</i>
<i>Jednání fokusní skupiny</i>	<i>28. 7. 2021</i>
<i>Připomínkování zpracované verze SCLLD</i>	<i>srpen 2021</i>
<i>Projednání a schválení SCLLD Valnou hromadou MAS</i>	<i>24. 8. 2021</i>

2. Analytická část

2.1 Analýza rozvojových potřeb a rozvojového potenciálu území působnosti MAS

Rozvojové potřeby a potenciál území byly identifikovány na základě socioekonomické analýzy území, výsledků rozhovorů aktérů z území MAS (starostové, podnikatelé, zástupci spolků, ředitelé škol, partneři MAS), jednání tematických pracovních skupin a jednání fokusní skupiny. Při definování těchto potřeb bylo rovněž přihlédnuto k evaluaci SCLLD 2014 – 2020.

A. PODPORA A ROZVOJ VZDĚLÁVÁNÍ

POPIS STAVU: Na území MAS se nachází vzdělávací instituce od předškolního vzdělávání až po střední školy. Především pro mladé rodiny je nejdůležitější dostupnost mateřské školy v obci. V našem území nalezneme 21 mateřských škol, převážná většina z nich je malých jednotřídních, které jsou buď samostatné, nebo v rámci základních škol. Některé mateřské školy se potýkají s problémem nedostatečné kapacity. Základních škol je v našem území lokalizováno 17, z nichž 8 je dvoustupňových. Vzdělávací instituce na úrovni středního školství se nachází pouze v Moravském Krumlově. Ve městě je všeobecné gymnázium a Střední škola dopravy, obchodu a služeb. Střední škola nabízí 4leté odborné vzdělání s maturitou, 3leté vzdělání s výučním listem, 3leté vzdělání se speciálními vzdělávacími potřebami a nástavbové studium. V Moravském Krumlově se dále nachází Základní umělecká škola, která nabízí hudební, taneční a výtvarný obor.

Plánované investiční záměry škol z území jsou zpracovány v rámci MAP Moravský Krumlov a MAP Znojmo. V rámci zapojení pracovníků MAS do obou místních akčních plánů jsou poměrně dobře zmapovány investiční potřeby škol. Některé školy postrádají kvalitní odborné učebny pro polytechnické vzdělávání, přírodní vědy, práci s digitálními technologiemi a cizí jazyky. Zavádění moderních technologií do výuky klade vyšší nároky na vnitřní konektivitu škol. Školy v menších obcích potřebují rekonstrukce a modernizace školních budov (zejména snížení energetické náročnosti, rekonstrukce školních kuchyní, jídelen, dovybavení kmenových tříd, vybavení školních družin, opravu střeš, stavební úpravy a vybavení šaten). Školy vykazují také potřebu personální podpory a profesního rozvoje pedagogů. Zájem je o školní asistenty a osobnostně sociální rozvoj pedagogů. Malotřídní školy se však potýkají s problémem zástupu, kdy při profesním vzdělávání pedagoga není, kdo by jej zastoupil ve výuce. Ředitelé škol vykazují potřebu podpory kvůli častým a zásadním změnám legislativy.

Pro mateřské školy je zásadní potřeba jejich dovybavení včetně venkovních prvků zahrad. U mateřských škol je poměrně velká potřeba personální podpory – zájem o asistenty a chůvy u MŠ, kde mají dvouleté děti.

NAPLNĚNÍ POTŘEBY: Naplnění potřeby povede ke zvyšování kompetencí žáků v klíčových kompetencích, jako jsou cizí jazyky, přírodní vědy, polytechnické vzdělání, digitální kompetence. Budovy mateřských, základních, středních škol a institucí pro neformální vzdělávání budou rekonstruované a dostatečně vybavené. Pedagogičtí pracovníci budou kvalifikovaní a motivovaní pro výkon svého povolání. Školy budou mít dostatečnou personální podporu pro žáky se speciálními potřebami vzdělávání, MŠ budou mít dostatečnou personální podporu pro 2 leté děti ve svých třídách. Ředitelům se dostane dostatečné metodické podpory pro výklad legislativy.

B. INFRASTRUKTURA A VYBAVENOST OBCÍ

POPIS STAVU: Vybavenost a technická infrastruktura jsou základním předpokladem pro kvalitní život obyvatel v území, základní potřebou pro potencionální nové investory a důležitým kritériem rozvoje území. Problematickou oblastí v území MAS je silniční infrastruktura a bezpečnost dopravy. V území se nachází 13 km silnice 1. třídy, 127 km silnic 2. třídy a 131 km 3. třídy. V řadě obcí roste intenzita dopravy se všemi negativními důsledky (bezpečnost, špatný stav komunikací, hluk). Hlavní problém představuje stav komunikací a chodníků, především místní komunikace jsou mnohdy až v havarijním stavu. Stejně tak jsou v řadě míst ve špatném stavu chodníky, nebo v některých lokalitách obcí chybí úplně, a to dokonce i na frekventovaných komunikacích. Je také potřeba výstavba či revitalizace zastávek, parkovacích míst a budování bezpečnostních prvků (přechody, osvětlení apod.).

Na území MAS se nachází velké množství cyklotras, jako je Páteřní cyklostezka Krumlovsko–Jevišovicko, procházející napříč územím MAS (směr V-Z). Cyklostezky vyhrazené pouze pro cyklisty nebo se smíšeným provozem (cyklisté, chodci) jsou v území zastoupeny jen ve velmi malé míře. V některých obcích by uvítali rozšíření cyklotras a jejich lepší značení. Často také chybí doplňkové vybavení, jako jsou místa pro odpočinek a informační tabule, například z důvodu existujícího vandalismu. Je třeba dobudovat a modernizovat cyklistickou infrastrukturu a doplňkové vybavení.

Technická infrastruktura týkající se napojení na vodovod, vodojem, splaškovou kanalizaci a plyn je v území MAS dobrá a neustále se zlepšuje. Poměrně příznivá situace je v budování splaškových kanalizací a čistíren odpadních vod, i když jsou v území obce (11), kde stále splašková kanalizace chybí. V některých obcích už plánují i rozšíření kanalizace a vodovodu či posílení nebo vybudování nového zdroje pitné vody.

V obcích dochází k postupné revitalizaci návesních a veřejných prostor, jako důležitých míst pro různé sociokulturní a společenské aktivity. Potřeba úprav však zůstává. Je nutné doplnění těchto ploch o zeleň a další prvky - vodní, herní, městský (venkovský) mobiliář, sociální zázemí, apod. Je také potřeba rekonstrukce, modernizace, přestavba, přístavba veřejných budov, které jsou využívány a jejichž provoz je plně hrazen z obecního rozpočtu (kulturní domy, školní budovy, knihovny, sokolovny, budovy obecních úřadů, multifunkční domy, klubovny, hasičské zbrojnice, atd.). V některých obcích chybí například budova kulturního domu úplně. S úpravami budov souvisí i pořízení a nákup vybavení, nábytku, atd.

Dále je potřeba budování či modernizace nekomerčních volně přístupných rekreačních ploch, včetně úprav, zřizování hřišť, vodních ploch a dalších ploch pro veřejné rekreační a sportovní využití. Mnohé obce také řeší nová stavební místa a s tím spojený problém zasíťování pozemků.

Dalším problémem v území jsou takzvané Brownfields. Nemovitosti, pozemky, které stojí uvnitř urbanizovaného území, ale které již ztratili svoje využití a funkci. Jde často o zdevastované budovy s ekologickou zátěží. Je potřeba řešit možná využití těchto budov v budoucnu.

V území dále nalezneme několik obcí bez přístupu k vysokorychlostnímu internetu dle pravidelného mapování Českého telekomunikačního úřadu.

NAPLNĚNÍ POTŘEBY: Naplnění potřeby povede ke zvýšení bezpečnosti dopravy, podpoře cyklo dopravy, zkvalitnění dopravní a technické infrastruktury, zatraktivnění a vybavenosti obcí, podpoře společenského a kulturního života v obci a podpoře volnočasových aktivit. Původní Brownfields budou oživeny, revitalizovány a budou možné k využití podnikatelské činnosti nebo jako kulturně-společenské zázemí.

C. ROZVOJ CESTOVNÍHO RUCHU

POPIS STAVU: Území spadá do turistického regionu jižní Morava a turistické oblasti Podyjí. Území je vhodné zejména pro nenáročnou pěší turistiku i cykloturistiku, tomu odpovídá i značné množství cyklotras. Samotné území však není typickým turistickým regionem. Ačkoliv území na první pohled neupoutá architekturou, folklórem a nejde o tradiční turistický region, najdeme zde mnoho opomíjených hodnot spjatých s hlubokou historií tohoto území. K významným památkám patří renesanční zámek v Moravském Krumlově, starý zámek v Jevišovicích, další menší zámky, známá je i zřícenina hradu Templštejn. V roce 2021 se do území MAS navrátila expozice Slovanské epeje, která bude představovat v nadcházejících letech hlavní turistický cíl na Moravskokrumlovsku. Na říčce Jevišovce leží památkově chráněná přehrada z roku 1897. Území místní akční skupiny je bohaté na významné archeologické lokality a kulturní památky včetně objektů zachovalé tradiční lidové architektury. Nachází se zde muzea a expozice zaměřené na archeologické nálezy a tradiční život na venkově. Území je také atraktivní svými přírodními prvky. Nachází se zde 10 maloplošných chráněných území včetně národní přírodní rezervace a 18 evropsky významných lokalit. V letním období se cestovní ruch také váže na možnosti koupání, na území MAS je možné využít ke koupání koupaliště, přírodní koupání i přehrady. Největší ubytovací kapacitu v území MAS mají penziony, nachází se zde 20 penzionů s lůžkovou kapacitou přes 400 lůžek. Z velkých ubytovacích zařízení jsou na území MAS 3 hotely s lůžkovou kapacitou 200 lůžek. Pro ty co preferují ubytování ve stanech či karavanech je k dispozici 7 kempů. MAS zahájila jednání o vstupu do destinační agentury Znojmo region s cílem koordinované spolupráce na rozvoji cestovního ruchu v regionu.

Podporu cestovního ruchu je nutné zaměřit jednak na služby - služby v cestovním ruchu především v gastronomii a ubytování, neodpovídají kvalitě lokalitám s frekventovanějším cestovním ruchem. Dále chybí veřejná infrastruktura cestovního ruchu – především cyklostezky. Územím prochází poměrně velké množství cyklotras, v zájmu bezpečnosti dopravy je žádoucí postupný odklon těchto tras mimo silniční provoz díky budování nových cyklostezek. Na některých lokalitách chybí doplňková infrastruktura cestovního ruchu, jako jsou místa pro odpočinek, informační tabule a turistické značení. Dříve vybudovaná doplňková infrastruktura některých cyklotras a naučných stezek vyžaduje obnovu

(především dřevěné prvky, značení). Je důležité zaměřit se na propagaci území a ve spolupráci s destinační agenturou vytvořit jednotnou marketingovou koncepci pro celý region.

NAPLNĚNÍ POTŘEBY: Naplnění potřeby povede k zatraktivnění regionu jako turistické destinace. Aktivity budou realizované v souladu s udržitelným cestovním ruchem. Služby v cestovním ruchu poskytované v regionu budou mít odpovídající kvalitu a návštěvníkům bude k dispozici dostatečná doplňková infrastruktura cestovního ruchu. Subjekty v území budou spolupracovat na propagaci svých služeb a propagaci samotného území. Zvýšení turistického ruchu na území MAS povede k vyšším příjmům, což bude mít dopad na podporu lokální ekonomiky.

D. ŽIVOTNÍ PROSTŘEDÍ, KRAJINA

POPIS STAVU: Území MAS tvoří z krajinného pokryvu především zemědělská půda, která zaujímá 62 % z rozlohy. Zemědělská produkce tak velmi ovlivňuje stav životního prostředí a krajiny v území MAS. Prosazují se především velké zemědělské podniky na úkor drobných zemědělců, což vede k rozsáhlému a agresivnímu způsobu hospodaření a nekvalitní péči o půdní fond. Území je tak značně náchylné k větrné a vodní erozi a snižuje se schopnost zadržování vody v krajině. V posledních letech dochází také k výkyvům počasí. Problém představuje jak extrémní sucho, tak výskyt intenzivních srážek, které krajina nedokáže zadržet. Současná zemědělská krajina s velkým podílem orné půdy ve velkých blocích je chudá na stabilizační krajinné prvky. V krajině je stále nedostatek rozptýlené nebo mimolesní zeleně (solitérní stromy, skupiny a aleje stromů, remízky), chybí vodní prvky, luční a travní porosty, sady, meze apod. V případě realizovaných výsadeb, vzniká problém s jejich následnou péčí a udržitelností (sucha, nerespektování ochranného pásma, finanční zátěž pro obecní rozpočty). Z nezemědělské půdy v území MAS nejvíce zabírají lesy (30 % území). Některé lesní porosty, převážně na Jevišovicku, byly postiženy výskytem hmyzích škůdců (kůrovec), což vedlo k jejich značnému poškození. V některých oblastech je také nevyhovující stav lesních cest.

Je nutné hledat cesty ke spolupráci mezi zemědělci a vlastníky půdy a hledat rozumný kompromis mezi aspekty ekologickými, ekonomickými a sociálními, které nejsou oddělitelné, ale prolínají se a navzájem se ovlivňují a doplňují. Je potřeba podporovat realizaci pozemkových úprav v území (budování ÚSES, biokoridory, interakční prvky), podporovat opatření vedoucí k zadržování vody v krajině a udržování kvality vodního prostředí. Je potřeba budovat vodní a retenční nádrže, podporovat meliorační aktivity, revitalizace vodních toků a budování mokřadů a jiných vodních prvků.

Ačkoliv již mnohé obce udělaly velký pokrok v odpadovém hospodářství, je potřeba dále motivovat občany ke snížení produkce odpadů a třídění. Problém pro životní prostředí představují některé nepovolené skládky, černé skládky a dovezené odpady v krajině. Chybí komplexní strategie rozvoje území v kontextu životního prostředí a odpadového hospodářství. Je třeba budovat místa pro předcházení vzniku komunálních odpadů, zavádět systémy předcházení vzniku domovních odpadů u občanů, podporovat výstavby nebo modernizaci zařízení pro sběr, třídění a úpravu odpadů. Podporovat budování nových a modernizaci stávajících sběrných dvorů a kompostáren. Je potřeba rekultivovat staré skládky a podporovat využívání odpadů jako náhrady primárních zdrojů.

V území je nutné zapracovat na zvyšování energetické efektivity. Úspory energie mají vedle finančních důsledků i vliv na snižování exhalací skleníkových plynů do atmosféry, které mohou za globální oteplování, nemluvě o konečném množství paliva z fosilních zdrojů. Úspory energií lze dosáhnout v oblasti bydlení, na úrovni obcí, soukromého sektoru i technické infrastruktury. Do popředí se,

v oblasti ochrany životního prostředí, dostávají také alternativní zdroje energie. Je potřeba podporovat opatření na podporu obnovitelných zdrojů energie (solární zařízení, větrné elektrárny, vodní elektrárny). Je také potřeba věnovat pozornost organizačním inovacím, mezi které patří zejména profesionální energetický management a spolupráce energetických komunit.

Nezastupitelnou úlohu z hlediska ochrany životního prostředí a krajiny hrají obce. Důvodem je skutečnost, že obec je velmi blízko jednotlivcům i firmám a zároveň působí v určitém přesně vymezeném území, na které mají jejich aktivity přímý i nepřímý dopad. Veškeré lidské konání se odehrává v katastrálním území některé obce a zpravidla se tak dotýká v první řadě jejích obyvatel. Je potřeba podporovat osvětu zástupců obcí v oblasti životního prostředí, krajiny a udržitelného rozvoje. Velmi důležité také je zapojení široké veřejnosti a navázání spolupráce s odborníky.

NAPLNĚNÍ POTŘEBY: Naplnění potřeby povede ke zvyšování ekologické stability krajiny, posílení biologické rozmanitosti, zlepšení zadržování vody v krajině, zachování krajinného rázu a ekosystémů, snižování znečištění a zlepšení životního prostředí v sídlech. Zlepšení v oblasti využívání alternativních zdrojů energie, modernizaci odpadového hospodářství, třídění odpadů a snižování spotřeby tepla a energie, snižování emisí. Osvěta a větší zapojení veřejnosti do problematiky životního prostředí.

E. PÉČE O KULTURNÍ PAMÁTKY

POPIS STAVU: V území se nachází poměrně velké množství památek. Ve většině obcí nalezneme kostel, případně kapli. V zastavěném území obcí i v okolní krajině je velké množství drobných sakrálních staveb (sochy, kříže a boží muka). V Jevišovicích a Moravském Krumlově byla vyhlášena městská památková zóna. Z rozsáhlejších památek se v území nachází zámky, hrady, panské domy a některé zemědělské usedlosti. Nalezneme zde také některé z technických památek (přehrada, jez a větrné kolo). Celkem je v území MAS chráněno na 190 nemovitých památek. Na území MAS se nachází fungující muzea a expozice zaměřené na archeologické nálezy a tradiční život na venkově. Současný stav památek se různí, některé památky byly revitalizovány, jiné jsou ve velmi špatném stavu. Největší investiční akcí obnovy kulturního dědictví je oprava zámku v Moravském Krumlově, realizátorem je město Moravský Krumlov. Revitalizaci velmi potřebují, jak drobné sakrální památky, tak i rozsáhlejší objekty např. hospodářský Dvůr Alinkov. Zchátralý areál spojený s moravskými novokřtělci vlastní spolek, který zde plánuje vybudovat památník moravských novokřtělců s cílem prezentovat život a kulturu této výrazné náboženské, etnické a kulturní skupiny. Revitalizaci některých drobných památek komplikují nevyjasněné majetkoprávní vztahy, kdy např. nejsou známi vlastníci pozemků pod objektem památky. Dále je potřeba posilovat vztah veřejnosti ke kulturnímu dědictví našeho regionu.

NAPLNĚNÍ POTŘEBY: Naplnění potřeby povede k obnoveným a revitalizovaným památkám regionu. Území se stane atraktivnější z hlediska cestovního ruchu. Bude prohlouben vztah veřejnosti ke kulturnímu dědictví regionu a posílen místní patriotismus.

F. PODPORA A ROZVOJ PODNIKÁNÍ

POPIS STAVU: Podpora a rozvoj lokálního podnikání je důležitým prvkem pro fungování lokální ekonomiky a udržitelného rozvoje. Rozvoj podnikání je závislý na kvalitě podnikatelského prostředí, které je tvořeno širokou škálou podmínek pro podnikání v oblasti legislativy, infrastruktury a v oblasti

fungování trhů. Na území MAS jsou převažující formou podnikání drobné živnosti a mikropodniky. Četnost těchto podnikatelských subjektů je však malá, protože chybí potřebná kupní síla pro stabilizaci živností. Zároveň je v území nedostatek významných a ekonomicky silných firem a dochází k odlivu potencionálních investorů. Chybí producenti místních tradičních potravin a produktů a upadá zájem o zemědělství. V regionu je také složité zahájit podnikatelskou činnost, zejména v oblasti služeb. Na podnikatelské prostředí měla vliv i opatření související se světovou pandemií Covid-19. Dalším problémem je nedostatek kvalifikovaných pracovníků na trhu práce.

Znojensko je tradiční zemědělskou oblastí. Na území MAS je využíváno 62 % půdy. Zemědělský sektor je tak důležitou podnikatelskou činností v území. Na území MAS obhospodařují půdu převážně velké společnosti. Jednou z významných zemědělských společností je AGROSERVIS Višňové, sídlící mimo naše území. Kromě velkých družstev se v území nachází velký počet malých zemědělských podnikatelů. V zemědělské produkci se však výrazně prosazují velké zemědělské podniky na úkor drobných zemědělců.

Je potřeba posílit podnikatelské prostředí, podporovat vznik a rozvoj podnikatelské činnosti a posílit konkurenceschopnost. Je potřeba podporovat malé zemědělské podniky, aby byly schopni konkurovat velkým společnostem, a to investicemi do zemědělských zařízení a technologií, investicemi souvisejících se skladováním a zpracováním zemědělských surovin a produktů a jejich následnou distribucí na trh. Potřeba rekonstrukce a modernizace budov, strojů a zařízení malých a středních podniků, získání pracovního kapitálu pro zahájení či rozšíření podnikatelské činnosti. Potřeba zvyšování produkční kapacity podnikatelských činností pořízením strojů a zařízení, potřeba zvyšování kvality a efektivity poskytovaných služeb, zavádění moderních technologických procesů a podnikových inovací.

NAPLNĚNÍ POTŘEBY: Naplnění potřeby povede k posílení podnikatelského sektoru a vzniku nových podniků na území MAS. Dojde k posílení lokální ekonomiky, zvýšení konkurenceschopnosti, stabilizaci trhu práce a zlepšení podmínek pro podnikání. Zvýší se kvalita a dostupnost služeb v regionu. Budou více podporovány regionální produkty a tím zvýšení soběstačnosti regionu. Dojde ke zlepšení technických kompetencí malých a středních podniků a rozvoji inovací a technologií. Poroste kupní síla obyvatel a také příjmy do rozpočtu obcí.

G. SPOLKY A KULTURNÍ ŽIVOT

POPIS STAVU: Na území MAS působí přes 160 spolků a zájmových organizací. Téměř v každé obci je sdružení dobrovolných hasičů. Dobrovolní hasiči pořádají kulturně - společenské akce a jsou nepostradatelní v případě požárů a nenadálých přírodních pohrom. V obcích také působí značný počet sportovních organizací, ať jde o tělovýchovné jednoty (Sokol a Orel), nebo organizace zaměřené na určitý sport (především velký počet fotbalových klubů). Mezi častá sdružení v obcích patří také myslivecká sdružení. V některých obcích dále působí včelaři, zahrádkáři, chovatelé, rybáři, divadelní ochotníci, pěvecké sbory, spolky zabývající se uměním, spolky zabývající se historií, spolky pro obnovu tradic, kluby důchodců, sdružení zabývající se životním prostředím, Junák, Pionýr, sdružení turistů a mateřská centra. Zmíněné spolky během roku pořádají nejrůznější společenské, kulturní a sportovní akce. Aktivní lidé svými aktivitami udržují kulturně-společenský život na venkově.

Ne všechny spolky v území disponují odpovídajícím a vyhovujícím zázemím pro své aktivity. Na základě šetření vyplynula potřeba podpory vybavení kluboven spolků ale také i vybavení pro činnost spolků

(dresy, sportovní vybavení, mobilní vybavení pro akce – podium, party stany). Některé spolky se také začínají potýkat s problémem upadajícího zájmu mladých, především v menších obcích začíná být patrné postupné utlumování spolkové činnosti. Některé spolky by zase uvítaly vyšší finanční podporu pro svoji činnost.

NAPLNĚNÍ POTŘEBY: Naplnění potřeby povede k aktivizaci a posílení spolkového života v území. Aktivním a motivovaným lidem bude k dispozici vyhovující zázemí pro spolkovou činnost, tito lidé svými aktivitami budou posilovat komunitní a společensko-kulturní život v území. V regionu se bude rozvíjet spolupráce mezi samotnými spolky i spolupráce mezi spolky a samosprávami.

H. SPOLUPRÁCE V ÚZEMÍ

POPIS STAVU: Spolupráce v území může hrát významnou roli v komplexním rozvoji regionu a představovat účinný nástroj pro dosažení společných cílů a veřejného zájmu v území. V území poměrně dobře funguje partnerství na úrovni meziobecní spolupráce, které představují 4 dobrovolné svazky obcí, sdružující drtivou většinu obcí v MAS. Mikroregion Moravskokrumlovsko je navíc od roku 2016 zapojen do projektu „Centra společných služeb“, realizovaného Svazem měst a obcí ČR, jehož cílem je posilování administrativní kapacity obcí. I pro nové období je potřeba nadále podporovat aktivity dobrovolných svazků obcí, setkávání jejich zástupců a podporovat výměnu zkušeností a předávání dobré praxe mezi nimi. Dle průzkumu z území dostatečně nefunguje komunikace a spolupráce veřejného sektoru a soukromého sektoru a rezerva je i v oblasti přeshraniční spolupráce. Je třeba navázat spolupráci s institucemi v oblasti vědy a výzkumu. Je potřeba více podporovat a posílit spolupráci a komunikaci mezi lidmi, organizacemi a podnikateli. Je třeba posílit rozvoj spolupráce v oblasti cestovního ruchu, navázat spolupráci s destinační agenturou Znojmoregion a využívat možnosti přeshraniční spolupráce. Nezanedbatelným přínosem v regionu se může stát také spolupráce v oblasti sociální, která by mohla přinést nová a moderní řešení aktuálních témat, kterým je například problematika stárnutí obyvatelstva, nebo společně řešit problematiku životního prostředí. Je potřeba nadále prohlubovat spolupráci MAS v regionu i s okolními MAS (okres Brno-venkov, kraj Vysočina). Konkrétně na Znojemsku je potřeba prohlubovat spolupráci MAS při rozvoji regionální značky Znojemsko regionální produkt. Spolupracující MAS mohou pomoci při oslovování producentů ze svého území. Velmi dobře funguje spolupráce na úrovni kraje, v rámci krajské sítě MAS.

NAPLNĚNÍ POTŘEBY: Naplnění potřeby povede k prohloubení a rozvoji spolupráce, případně k vytvoření nových partnerství (meziobecní, přeshraniční, mezi MAS). Dojde k rozvoji komunikace a spolupráce mezi všemi zainteresovanými stranami – zástupci obcí, zástupci vzdělávacích zařízení, podnikateli, neziskovými organizacemi.

I. SOCIÁLNÍ SLUŽBY A ZDRAVOTNICTVÍ

POPIS STAVU: Největším zdravotnickým zařízením v území je poliklinika v Moravském Krumlově. Na městské poliklinice je nejvíce ordinací praktických lékařů a specializovaných ordinací v území. V západní části území mají možnost lidé dojíždět do Jevišovic a Blížkovic. Z obcí v Jihovýchodní části území dojíždí obyvatelé za zdravotní péči mimo území MAS do Miroslavi a Višňové. V jižní části území převažuje spádovost v oblasti zdravotní péče do okresního města Znojma. S ohledem na demografický vývoj populace jsou sociální služby v území zaměřeny především na péči o seniory. Nachází se zde 4 domovy pro seniory. Dalším druhem sociálního zařízení v území je domov pro osoby

se zdravotním postižením v Tavíkovcích. V Moravském Krumlově se také nachází zařízení poskytující azylové bydlení pro matky s dětmi v tísní. V Moravském Krumlově také působí nízkoprahové zařízení pro děti a mládež COOLNA. Klub provozuje Diecézní charita. Charita na území MAS provozuje také terénní sociální služby. Od roku 2021 je k dispozici sociální bydlení v Moravském Krumlově. Byty jsou určené pro občany se zdravotním tělesným postižením, maminkám s dětmi či rodinám nebo lidem v těžké životní sociální situaci.

Jev typický pro příhraniční regiony je značně patrný i v území MAS. Nedostatek lékařů, stárnutí lékařů, neochota absolventů zdravotnických oborů jít pracovat do periferních oblastí. Nejhorší situace je ve stomatologii. Zubní lékaři důchodového věku provozují dále své praxe. Obyvatelé z území mají velký problém najít svého zubaře nejen na území MAS ale i v okolí regionu MAS. S ohledem na velkou dynamiku stárnutí obyvatelstva regionu MAS se dá předpokládat poměrně významná potřeba posílení terénních sociálních služeb. Na základě šetření v území vyplynula potřeba výraznější podpory pro pečující osoby.

NAPLNĚNÍ POTŘEBY: Naplnění potřeby povede k zajištění kvalitní a dostupné zdravotní péče. Potřebným budou k dispozici sociální služby včetně terénních služeb. Poskytovaná pomoc bude předcházet sociálnímu vyloučení a pomáhat se sociálním začleněním.

J. PODPORA RODINY A ZAMĚSTNANOSTI

POPIS STAVU: Na základě šetření vyplynula potřeba podpory sladování rodinného a pracovního života. V území chybí další alternativní způsoby vzdělávání a péče o děti jako jsou střediska volného času, příměstské tábory, dětské skupiny, lesní školky apod. Příměstské tábory fungují pouze v období prázdnin a to pouze na některých místech MAS. Mimo období prázdnin je péče o děti po době uzavření družin a školek velmi komplikovaná, což je značná komplikace pro rodiče s delší pracovní dobou. Nezaměstnanost na území MAS je v porovnání s průměrnou celorepublikovou a krajskou situací dlouhodobě horší. Vývoj na trhu práce se postupně zlepšoval až do pandemie COVID-19. Nezaměstnaných postupně přibývá především v rizikových skupinách, jako jsou osoby se zdravotním postižením, osoby nad 50 let a dlouhodobě nezaměstnaní. Politiku zaměstnanosti je žádoucí cíleně zaměřit na rizikové skupiny a poskytovat jim individualizované služby k lepšímu uplatnění na trhu práce.

NAPLNĚNÍ POTŘEBY: Naplnění potřeby povede k lepšímu sladování rodinného a pracovního života. Rodičům pečující o děti bude usnadněn návrat na trh práce. Naplnění potřeby povede ke zvýšení zaměstnanosti a řešení situace pro rizikové skupiny při uplatnění na trhu práce.

3. Strategická část

3.1 Strategický rámec

3.1.1 Vize

Region MAS jako živý venkov s vyzrálou občanskou společností a pospolitostí, s pevně zakořeněnou identitou lidí a hrdostí k místu života. Region, kde se dobře žije lidem všech generací, kteří mají dostatek příležitostí k osobnímu rozvoji. Venkov váží si odkazu předků a využívající s pokorou jejich odkazu. Krajina je harmonická s pestrou biologickou rozmanitostí.

3.1.2 Strategické cíle

Pro dosažení vize MAS bylo definováno 5 strategických cílů, které se dále rozpadají do jednotlivých specifických cílů (viz kap. 3.1.3). Pro tyto strategické cíle byly stanoveny monitorovací indikátory. Hodnoty a měrné jednotky uvedených indikátorů jsou stanoveny v kapitole monitoring a evaluace strategie.

Tabulka 3 stanovené indikátory ke strategickým cílům SCLLD.

STRATEGICKÝ CÍL	STANOVENÉ INDIKÁTORY
1. PODPORA A ROZVOJ PODNIKÁNÍ	- počet aktivních ekonomických subjektů - počet podpořených podnikatelských subjektů - podíl nezaměstnanosti
2. INFRASTRUKTURA A VYBAVENOST OBCÍ, ÚZEMNÍ SPOLUPRÁCE	- počet realizací vedoucích ke zvýšení bezpečnosti v dopravě - index stáří - počet realizací vedoucích ke zvýšení občanské vybavenosti
3. ROZVOJ LIDSKÉHO POTENCIÁLU A ZDRAVÁ SPOLEČNOST	- počet obyvatel - počet realizací vedoucích ke zkvalitnění vzdělávání - počet nových sociálních služeb
4. ROZVOJ CESTOVNÍHO RUCHU A PODPORA KULTURY	- počet realizací k podpoře cestovního ruchu - počet realizací obnovy kulturních památek - počet realizací podpory spolků
5. KRAJINA A ŽIVOTNÍ PROSTŘEDÍ	- počet realizací zvyšující ekologickou stabilitu krajiny - počet realizací zajišťující lepší propustnost a zpřístupnění krajiny - počet realizací nově založené nebo revitalizované veřejné zeleně

Zdroj: vlastní zpracování

3.1.3 Specifické cíle a opatření Strategického rámce

Specifický cíl se skládá z definovaných opatření, každé opatření je navázáno na konkrétní rozvojovou potřebu.

Tabulka 4 Přehled strategických a specifických cílů, opatření a jejich vazeb na rozvojové potřeby

STRATEGICKÝ CÍL	SPECIFICKÝ CÍL	OPATŘENÍ	ROZVOJOVÁ POTŘEBA
1. PODPORA A ROZVOJ PODNIKÁNÍ	1.1 Zvýšení konkurenceschopnosti podniků	1.1.1 Rozvoj malých a středních podniků	F. PODPORA A ROZVOJ PODNIKÁNÍ
		1.1.2 Podpora zemědělského podnikání a jeho diverzifikace	F. PODPORA A ROZVOJ PODNIKÁNÍ
		1.1.3 Zpracování potravinářských produktů	F. PODPORA A ROZVOJ PODNIKÁNÍ
	1.2 Posílení propagace místních produktů	1.2.1 Marketing a propagace produktů	F. PODPORA A ROZVOJ PODNIKÁNÍ
2. INFRASTRUKTURA A VYBAVENOST OBCÍ, ÚZEMNÍ SPOLUPRÁCE	2.1 Kvalitní dopravní a technická infrastruktura, bezpečnost v dopravě	2.1.1 Rekonstrukce komunikací a bezpečnost v dopravě	B. INFRASTRUKTURA A VYBAVENOST OBCÍ
		2.1.2 Rozvoj technické infrastruktury	B. INFRASTRUKTURA A VYBAVENOST OBCÍ
		2.1.3 Podpora bydlení na venkově	B. INFRASTRUKTURA A VYBAVENOST OBCÍ
	2.2 Zlepšení vybavenosti obcí	2.2.1 Rekonstrukce obecních budov, snižování energetické náročnosti	B. INFRASTRUKTURA A VYBAVENOST OBCÍ
		2.2.2 Revitalizace a rozvoj veřejných prostranství	B. INFRASTRUKTURA A VYBAVENOST OBCÍ
		2.2.3 Kvalitní sportovní infrastruktura	B. INFRASTRUKTURA A VYBAVENOST OBCÍ
	2.3 Rozvoj územní spolupráce	2.3.1 Podpora meziobecní spolupráce a DSO	H. SPOLUPRÁCE V ÚZEMÍ
		2.3.2 Podpora činnosti MAS	H. SPOLUPRÁCE V ÚZEMÍ
	3. ROZVOJ LIDSKÉHO POTENCIÁLU A ZDRAVÁ SPOLEČNOST	3.1 Podpora komunity	3.1.1 Prorodinná opatření
3.1.2 Podpora zaměstnanosti			J. PODPORA RODINY A ZAMĚSTNANOSTI
3.2 Zvyšování kvality a dostupnosti vzdělávání		3.2.1 Kvalitní vzdělávání v regionálním školství	A. PODPORA A ROZVOJ VZDĚLÁVÁNÍ
		3.2.2 Podpora dalšího a neformálního vzdělávání	A. PODPORA A ROZVOJ VZDĚLÁVÁNÍ

	3.3 Zajištění kvalitních zdravotních a sociálních služeb	3.3.1 Kvalitní a dostupná zdravotní péče	I. SOCIÁLNÍ SLUŽBY A ZDRAVOTNICTVÍ
		3.3.2 Kvalitní a dostupné sociální služby	I. SOCIÁLNÍ SLUŽBY A ZDRAVOTNICTVÍ
		3.3.3 Péče o seniory a znevýhodněné skupiny obyvatel	I. SOCIÁLNÍ SLUŽBY A ZDRAVOTNICTVÍ
4. ROZVOJ CESTOVNÍHO RUCHU A PODPORA KULTURY	4.1 Rozvoj infrastruktury pro cestovní ruch a propagace území	4.1.1 Podpora služeb v cestovním ruchu	C. ROZVOJ CESTOVNÍHO RUCHU
		4.1.2 Rozvoj veřejné infrastruktury cestovního ruchu	C. ROZVOJ CESTOVNÍHO RUCHU
		4.1.3 Podpora doprovodné infrastruktury cestovního ruchu	C. ROZVOJ CESTOVNÍHO RUCHU
		4.1.4 Marketing a propagace	C. ROZVOJ CESTOVNÍHO RUCHU
	4.2 podpora kulturně společenského života a péče o kulturní dědictví regionu	4.2.1 Obnova kulturních památek	E. PÉČE O KULTURNÍ PAMÁTKY
		4.2.2 Podpora knihoven a muzeí	B. INFRASTRUKTURA A VYBAVENOST OBCÍ E. PÉČE O KULTURNÍ PAMÁTKY
		4.2.3 Podpora spolků a spolkové činnosti	G. SPOLKY A KULTURNÍ ŽIVOT
		4.2.4 Podpora udržování a obnovy tradic	G. SPOLKY A KULTURNÍ ŽIVOT
5. KRAJINA A ŽIVOTNÍ PROSTŘEDÍ	5.1 Zlepšení kvality životního prostředí a zajištění prostupnosti krajiny	5.1.1 Zvyšování ekologické stability krajiny	D. ŽIVOTNÍ PROSTŘEDÍ, KRAJINA
		5.1.2 Pozemkové úpravy	D. ŽIVOTNÍ PROSTŘEDÍ, KRAJINA
		5.1.3 Zeleň v intravilánu	D. ŽIVOTNÍ PROSTŘEDÍ, KRAJINA
	5.2 Podpora OZE, efektivní nakládání s odpady, environmentální osvěta	5.2.1 Podpora obnovitelných zdrojů energie	D. ŽIVOTNÍ PROSTŘEDÍ, KRAJINA
		5.2.2 Efektivní odpadové hospodářství a recyklace	D. ŽIVOTNÍ PROSTŘEDÍ, KRAJINA
		5.2.3 Environmentální vzdělávání a osvěta	D. ŽIVOTNÍ PROSTŘEDÍ, KRAJINA

Zdroj: vlastní zpracování

3.2 Vazba na Strategii regionálního rozvoje ČR 21+

Cíle Strategie MAS Živé pomezí Krumlovsko-Jevišovicko, z. s. jsou v souladu s cíli Strategie regionálního rozvoje ČR 21+, celé území MAS spadá do území hospodářsky a sociálně ohrožených území (ORP Moravský Krumlov, ORP Znojmo), na oblast Moravského Krumlova zasahuje zázemí Brněnské metropolitní oblasti.

Tabulka 5 Naplňování SRR ČR 21+ prostřednictvím opatření Strategického rámce SCLLD

Specifický cíl Strategického rámce SCLLD	Opatření Strategického rámce SCLLD	Specifický cíl SRR ČR 21+
1.1 Zvýšení konkurenceschopnosti podniků	1.1.1 Rozvoj malých a středních podniků	SC 5.1: Zvýšení diverzifikace ekonomických činností a podpora tvorby lokálních pracovních míst
	1.1.2 Podpora zemědělského podnikání a jeho diverzifikace	SC 5.1: Zvýšení diverzifikace ekonomických činností a podpora tvorby lokálních pracovních míst SC 3.4: Pečovat o prostředí obce a stabilizovat dlouhodobé využívání krajiny a zamezit její degradaci
	1.1.3 Zpracování potravinářských produktů	SC 5.1: Zvýšení diverzifikace ekonomických činností a podpora tvorby lokálních pracovních míst
1.2 Posílení propagace místních produktů	1.2.1 Marketing a propagace produktů	- Opatření nenaplňuje žádný SC SRR ČR 21+
2.1 Kvalitní dopravní a technická infrastruktura, bezpečnost v dopravě	2.1.1 Rekonstrukce komunikací a bezpečnost v dopravě	SC 3.2: Zlepšit dopravní dostupnost v rámci regionů
	2.1.2 Rozvoj technické infrastruktury	SC 5.4: Zajištění dostatečné občanské vybavenosti
	2.1.3 Podpora bydlení na venkově	SC 5.4: Zajištění dostatečné občanské vybavenosti
2.2 Zlepšení vybavenosti obcí	2.2.1 Rekonstrukce obecních budov, snižování energetické náročnosti	SC 5.4: Zajištění dostatečné občanské vybavenosti SC 3.5: Umožnit energetickou transformaci venkovského zázemí regionálních center
	2.2.2 Revitalizace a rozvoj veřejných prostranství	SC 3.4: Pečovat o prostředí obce a stabilizovat dlouhodobé využívání krajiny a zamezit její degradaci
	2.2.3 Kvalitní sportovní infrastruktura	SC 5.4: Zajištění dostatečné občanské vybavenosti
2.3 Rozvoj územní spolupráce	2.3.1 Podpora meziobecní spolupráce a DSO	SC 6.2: Rozvíjet strategické plánování na bázi funkčních regionů a posilovat spolupráci aktérů v území
	2.3.2 Podpora činnosti MAS	SC 6.2: Rozvíjet strategické plánování na bázi funkčních regionů a posilovat spolupráci aktérů v území
3.1 Podpora komunity	3.1.1 Prorodinná opatření	SC 3.3: Zlepšit dostupnost služeb v regionálních centrech i v jejich venkovském zázemí s důrazem na kulturní dědictví, péči o památky a místní specifika a reagovat na problémy spojené se stárnutím a existencí či vznikem sociálně vyloučených lokalit
	3.1.2 Podpora zaměstnanosti	SC 5.1: Zvýšení diverzifikace ekonomických činností a podpora tvorby lokálních pracovních míst

Specifický cíl Strategického rámce SCLLD	Opatření Strategického rámce SCLLD	Specifický cíl SRR ČR 21+
3.2 Zvyšování kvality a dostupnosti vzdělávání	3.2.1 Kvalitní vzdělávání v regionálním školství	SC 5.4: Zajištění dostatečné občanské vybavenosti
	3.2.2 Podpora dalšího a neformálního vzdělávání	SC 5.4: Zajištění dostatečné občanské vybavenosti
3.3 Zajištění kvalitních zdravotních a sociálních služeb	3.3.1 Kvalitní a dostupná zdravotní péče	SC 3.3: Zlepšit dostupnost služeb v regionálních centrech i v jejich venkovském zázemí s důrazem na kulturní dědictví, péči o památky a místní specifika a reagovat na problémy spojené se stárnutím a existencí či vznikem sociálně vyloučených lokalit
	3.3.2 Kvalitní a dostupné sociální služby	SC 3.3: Zlepšit dostupnost služeb v regionálních centrech i v jejich venkovském zázemí s důrazem na kulturní dědictví, péči o památky a místní specifika a reagovat na problémy spojené se stárnutím a existencí či vznikem sociálně vyloučených lokalit
	5.3.2 Péče o seniory a znevýhodněné skupiny obyvatel	SC 5.3: Zajistit efektivní prevenci sociálního vyloučení a energetické chudoby a podporovat komunitní život v obcích
4.1 Rozvoj infrastruktury pro cestovní ruch a propagace území	4.1.1 Podpora služeb v cestovním ruchu	SC 3.1: Vytvořit vhodné podmínky pro diverzifikaci ekonomické základny regionálních center a jejich venkovského zázemí a využití jejich potenciálu a podpořit propojení podnikatelských subjektů ve vztahu k potřebám trhu práce.
	4.1.2 Rozvoj veřejné infrastruktury cestovního ruchu	SC 3.1: Vytvořit vhodné podmínky pro diverzifikaci ekonomické základny regionálních center a jejich venkovského zázemí a využití jejich potenciálu a podpořit propojení podnikatelských subjektů ve vztahu k potřebám trhu práce.
	4.1.3 Podpora doprovodné infrastruktury cestovního ruchu	SC 3.1: Vytvořit vhodné podmínky pro diverzifikaci ekonomické základny regionálních center a jejich venkovského zázemí a využití jejich potenciálu a podpořit propojení podnikatelských subjektů ve vztahu k potřebám trhu práce.
	4.1.4 Marketing a propagace	SC 3.1: Vytvořit vhodné podmínky pro diverzifikaci ekonomické základny regionálních center a jejich venkovského zázemí a využití jejich potenciálu a podpořit propojení podnikatelských subjektů ve vztahu k potřebám trhu práce.
4.2 podpora kulturně společenského života a péče o kulturní dědictví regionu	4.2.1 Obnova kulturních památek	SC 3.3: Zlepšit dostupnost služeb v regionálních centrech i v jejich venkovském zázemí s důrazem na kulturní dědictví, péči o památky a místní specifika a reagovat na problémy spojené se stárnutím a existencí či vznikem sociálně vyloučených lokalit
	4.2.2 Podpora knihoven a muzeí	SC 5.4: Zajištění dostatečné občanské vybavenosti
	4.2.3 Podpora spolků a spolkové činnosti	SC 5.3: Zajistit efektivní prevenci sociálního vyloučení a energetické chudoby a podporovat komunitní život v obcích

Specifický cíl Strategického rámce SCLLD	Opatření Strategického rámce SCLLD	Specifický cíl SRR ČR 21+
	4.2.4 Podpora udržování a obnovy tradic	3.3: Zlepšit dostupnost služeb v regionálních centrech i v jejich venkovském zázemí s důrazem na kulturní dědictví, péči o památky a místní specifika a reagovat na problémy spojené se stárnutím a existencí či vznikem sociálně vyloučených lokalit
5.1 Zlepšení kvality životního prostředí a zajištění prostupnosti krajiny	5.1.1 Zvyšování ekologické stability krajiny	SC 3.4: Pečovat o prostředí obce a stabilizovat dlouhodobé využívání krajiny a zamezit její degradaci
	5.1.2 Pozemkové úpravy	SC 3.4: Pečovat o prostředí obce a stabilizovat dlouhodobé využívání krajiny a zamezit její degradaci
	5.1.3 Zeleň v intravilánu	SC 3.4: Pečovat o prostředí obce a stabilizovat dlouhodobé využívání krajiny a zamezit její degradaci
5.2 Podpora OZE, efektivní nakládání s odpady, environmentální osvěta	5.2.1 Podpora obnovitelných zdrojů energie	SC 3.5: Umožnit energetickou transformaci venkovského zázemí regionálních center
	5.2.2 Efektivní odpadové hospodářství a recyklace	- Opatření nenaplňuje žádný SC SRR ČR 21+
	5.2.3 Environmentální vzdělávání a osvěta	- Opatření nenaplňuje žádný SC SRR ČR 21+

Zdroj: vlastní zpracování

3.3 Popis integrovaných rysů strategie

Tabulka 6 Matice integrovaných rysů SCLLD MAS Živé pomezí Krumlovsko-Jevišovicko 21+

POZNÁMKA: žádná vazba, 1 = slabá vazba, 2 = střední vazba, 3 = silná vazba

	1.1.1 Rozvoj malých a středních podniků	1.1.2 Podpora zemědělského podnikání	1.1.3 Zpracování potravinářských produktů	1.2.1 Marketing propagace produktů	2.1.1 Rekonstrukce komunikací a bezpečnost v dopravě	2.1.2 rozvoj technické infrastruktury	2.1.3 Podpora bydlení na venkově	2.2.1 Rekonstrukce obecních budov, snižování energetické náročnosti	2.2.2 Revitalizace a rozvoj veřejných prostranství	2.2.3 Kvalitní sportovní infrastruktura	2.3.1 Podpora meziobecní spolupráce a DSO	2.3.2 Podpora činnosti MAS	3.1.1 Prorodinná opatření	3.1.2 Podpora zaměstnanosti	3.2.1 Kvalitní vzdělávání v regionálním školství	3.2.2 Podpora dalšího neformálního vzdělávání	3.3.1 Kvalitní a dostupná zdravotní péče	3.3.2 Kvalitní a dostupné sociální služby	3.3.3 Péče o seniory a znevýhodněné skupiny obyvatel	4.1.1 Podpora služeb v cestovním ruchu	4.1.2 Rozvoj veřejné infrastruktury cestovního ruchu	4.1.3 Podpora doprovodné infrastruktury cestovního ruchu	4.1.4 Marketing a propagace	4.2.1 Obnova kulturních památek	4.2.2 Podpora knihoven a muzeí	4.2.3 Podpora spolků a spolkové činnosti	4.2.4 Podpora udržování a obnovy tradic	5.1.1 Zvyšování ekologické stability krajiny	5.1.2 Pozemkové úpravy	5.1.3 Zeleň v intravilánu	5.2.1 Podpora obnovitelných zdrojů energie	5.2.2 Efektivní odpadové hospodářství recyklace	5.2.3 Environmentální vzdělávání a osvěta						
1.1.1																																							
1.1.2																																							
1.1.3		1																																					
1.2.1																																							
2.1.1																																							
2.1.2					2																																		
2.1.3						2																																	
2.2.1																																							
2.2.2					2	1																																	
2.2.3																																							
2.3.1																																							
2.3.2			1	1							3																												
3.1.1																																							
3.1.2	2	2	2										2																										
3.2.1							2			2			2	3																									
3.2.2													2		1																								
3.3.1														1																									
3.3.2													2	1																									
3.3.3																		3																					
4.1.1	3													2																									
4.1.2					2					1	2	2																											
4.1.3					1						2	2																											
4.1.4			2	2							2	2										2	3																
4.2.1															1					1		2	2																
4.2.2															2										1														
4.2.3										2																													
4.2.4															1								1	1				2											
5.1.1		1																																					
5.1.2		2																																					
5.1.3								2																															
5.2.1	1	1	1					2																															
5.2.2	1	1	1								2																												
5.2.3								1			2	2																											

Tabulka 7 Popis identifikovaných vazeb

Opatření	Opatření	Popis vazby
1.1.1	3.1.2	Opatření zaměřená na podporu podnikání, která budou posilovat ekonomickou stabilitu podniku a zvyšovat konkurenceschopnost podniku, mohou vést k tvorbě nových pracovních míst. Efekt dopadu na zaměstnanost – věcná, časová a finanční souvislost.
1.1.1	4.1.1	Výsledným efektem opatření u podniků z odvětví cestovního ruchu bude zvýšení kvality služeb v cestovním ruchu. Věcná, časová a finanční souvislost.
1.1.1	5.2.1	Podstatou opatření zaměřených na podporu podnikání mohou být investice do obnovitelných zdrojů energie. Finanční souvislost.
1.1.1	5.2.2	Podstatou opatření zaměřených na podporu podnikání mohou být investice do technologií zpracování odpadu. Efekt snižování produkce odpadů a recyklace materiálu. Finanční souvislost.
1.1.2	1.1.3	Opatření zaměřená na podporu zemědělských podniků mohou věcně souviset s uváděním produktů na trh. Pokud jsou investice zaměřené na zařízení pro zpracování zemědělských produktů, finální úpravu, balení, značení výrobků či distribuci. Věcná, časová a finanční souvislost.
1.1.2	3.1.2	Opatření zaměřená na podporu zemědělského podnikání, která budou posilovat ekonomickou stabilitu podniku a zvyšovat konkurenceschopnost podniku, mohou vést k tvorbě nových pracovních míst. Efekt dopadu na zaměstnanost – věcná, časová a finanční souvislost.
1.1.2	5.1.1	Způsob obdělávání půdy zemědělskými podniky má ve venkovských oblastech rozhodující vliv na krajinu. Zavedení šetrných technologií a realizace stabilních prvků v krajině přispěje ke zvýšení ekologické stability krajiny. Věcná souvislost.
1.1.2	5.1.2	Realizace pozemkových úprav v katastrálním území má vliv na přístupnost pozemků pro zemědělské subjekty, nové uspořádání vlastnických vztahů pro racionálnější obhospodařování zemědělské půdy. Věcná souvislost.
1.1.2	5.2.1	Podstatou opatření zaměřených na podporu zemědělského podnikání mohou být investice do obnovitelných zdrojů energie. Finanční souvislost.
1.1.2	5.2.2	Podstatou opatření zaměřených na podporu zemědělského podnikání mohou být investice do technologií zpracování odpadu. Efekt snižování produkce odpadů a recyklace materiálu. Finanční souvislost.
1.1.3	2.3.2	Opatření zaměřená na zpracování produktů a distribuci na trh mohou věcně souviset se značením regionálních produktů jakožto nástroje podpory lokální ekonomiky. MAS je koordinátorem regionální značky v území.
1.1.3	3.1.2	Opatření zaměřená na podporu podnikání, která budou posilovat ekonomickou stabilitu podniku a zvyšovat konkurenceschopnost podniku, mohou vést k tvorbě nových pracovních míst. Efekt dopadu na zaměstnanost – věcná, časová a finanční souvislost.
1.1.3	4.1.4	Opatření zaměřená na zpracování produktů a distribuci mohou souviset s propagací regionu – tradiční produkty území. Věcná souvislost.
1.1.3	5.2.1	Podstatou opatření zaměřených na podporu podnikání mohou být investice do obnovitelných zdrojů energie. Finanční souvislost.
1.1.3	5.2.2	Podstatou opatření zaměřených na podporu podnikání mohou být investice do technologií zpracování odpadu. Efekt snižování produkce odpadů a recyklace materiálu. Finanční souvislost.
1.2.1	2.3.2	Propagace produktů věcně souvisí se značením regionálních produktů jakožto nástroje podpory lokální ekonomiky. MAS je koordinátorem regionální značky v území.
1.2.1	4.1.4	Propagace produktů věcně souvisí s propagací území. Prodej tradičních produktů regionu ve vazbě na cestovní ruch.
2.1.1	2.1.2	Výstavbu chodníků a rekonstrukci komunikací je nutné zkoordinovat s budováním technické infrastruktury (např. osvětlení, internet, rozhlas). Časová a finanční souvislost.
2.1.1	2.2.2	Po investičních akcích jako jsou komunikace a chodníky následuje řešení veřejných prostranství – zeleň v obcích, místa pasivního odpočinku. Časová a finanční souvislost.
2.1.1	4.1.2	Vybudování chodníků a zajištění bezpečných míst pro přecházení přispěje k lepšímu zpřístupnění návštěvních míst. Je žádoucí na pěší komunikace navázat veřejnou infrastrukturu cestovního ruchu. Věcná souvislost.
2.1.1	4.1.3	Kolem infrastruktury pro pěší je vhodné následně vybudovat doprovodnou infrastrukturu cestovního ruchu, která bude usnadňovat orientaci a informovat návštěvníky. Časová a věcná souvislost.

2.1.2	2.1.3	Opatření na vybudování a obnovu technické infrastruktury mají přímý dopad na podmínky výstavby nových rodinných domů. Přípravenost inženýrských sítí pro novou výstavbu rodinných domů. Věcná a časová souvislost.
2.1.2	2.2.2.	Úprava veřejného prostranství může následovat až po realizaci položení technické infrastruktury. Souvislost časová.
2.1.3	3.2.1	S podporou bydlení na venkově souvisí dostupné školy s dostatečnou kapacitou. Především pro mladé rodiny je nejdůležitější dostupnost mateřské školy. Věcná a časová souvislost.
2.2.1	5.2.1	Opatření zaměřené na rekonstrukci obecních budov mohou také obsahovat aktivity zaměřené na snižování energetické náročnosti a obnovitelné zdroje energie. Časová, věcná a finanční souvislost.
2.2.2	5.1.3	Realizované revitalizace veřejných prostranství mohou zahrnovat nové zelené prvky v zastavěných územích. Věcná, časová a finanční souvislost.
2.2.2.	5.2.3.	Informování a osvětlení starostové budou provádět revitalizace veřejných prostranství v souladu přírodou a pro komfort svých občanů. Věcná souvislost.
2.2.3	3.2.1	Kvalitní sportovní infastruktura je důležitá jako zázemí v pro školy. Možnost rozvíjet sportovní talent žáků a sportovními aktivitami podporovat zdraví mladé generace. Věcná a časová souvislost.
2.2.3	4.1.2	Sportovní zázemí může být navázáno na veřejnou infastrukturu cestovního ruchu. Sport – jedna z možností jak v území trávit volný čas. Věcná souvislost.
2.2.3	4.2.3	Kvalitní sportovní zázemí je zásadní pro činnost spolků zaměřené na sporty. Jednak mohou probíhat sportovní události a současně se rozvíjet společenský život. Věcná a časová souvislost.
2.3.1	2.3.2	Podpora meziobecní spolupráce úzce souvisí s aktivitami MAS. MAS realizuje aktivity pro předávání dobré praxe mezi obcemi a mikroregiony. MAS může koordinovat aktivity zasahující území více obcí. Časová, věcná a finanční souvislost.
2.3.1	4.1.2	Koordinovaná obecní spolupráce je vhodná pro liniovou veřejnou infastrukturu cestovního ruchu jako jsou stezky, které prochází územím více obcí. Věcná a časová souvislost.
2.3.1	4.1.3	Koordinovaná obecní spolupráce je vhodná i pro doplňkovou infrastrukturu cestovního ruchu. Např. informační tabule mohou popisovat zajímavosti i okolních obcí. Věcná a časová souvislost.
2.3.1	4.1.4	Koordinovaná obecní spolupráce je vhodná pro společnou propagaci regionu – tvorba společných propagačních materiálů, společná účast na akcích propagujících území. Věcná, časová a finanční souvislost.
2.3.1	5.2.2	Koordinovaná obecní spolupráce je vhodná pro společné řešení nakládání s odpady – sběrné dvory, kompostování, nádoby na tříděný odpad, svoz odpadu.
2.3.1	5.2.3	Environmentální osvětlu lze řešit na základě obecní spolupráce – realizace vzdělávacích akcí pro veřejnost, starosty, zaměstnance obce. Věcná, časová finanční souvislost.
2.3.2	4.1.2	MAS může v území vykonávat funkci koordinátora při realizaci liniové infrastruktury veřejného cestovního ruchu – stezky, cyklostezky, naučné stezky. Věcná, časová souvislost.
2.3.2	4.1.3	MAS může v území vykonávat funkci koordinátora při realizaci doplňkové infrastruktury cestovního ruchu – vybavení stezek, cyklostezek, naučných stezek, odpočívadel, značení. Časová a věcná souvislost.
2.3.2	4.1.4	MAS může v území vykonávat funkci koordinátora pro tvorbu společných propagačních materiálů pro území MAS. Věcná, časová a finanční souvislost.
2.3.2	5.2.3	MAS může v území s dalšími organizacemi případně školami koordinovat a realizovat akce zaměřené na environmentální vzdělávání a osvětlu. Věcná souvislost.
3.1.1	3.1.2	Prorodinná opatření usnadní přístup na trh práce rodičům pečující o děti. Věcná souvislost.
3.1.1.	3.2.1	Školy mohou realizovat některá z prorodinných opatření jako doplňkovou činnost ke svému běžnému provozu. Věcná, časová a finanční souvislost.
3.1.1	3.2.2	Střediska volného času a instituce neformálního vzdělávání zajišťují vzdělávání pro rozvoj osobnosti a dovedností mladých. Zajišťují smysluplné trávení volného času dětí a žáků po skončení běžné školní výchovy. Věcná souvislost.
3.1.1	3.3.2	Organizace zaměřené na děti a mládež mohou poskytovat cílené služby pro mladé v podobě poradenství – psychologická podpora, kariérové poradenství, předcházení sociálně patologickým jevům, předcházení sociálnímu vyloučení pro mladé. Věcná souvislost.
3.1.2	3.2.1	Kvalitní regionální školství je základním výchozím bodem pro pokračování na vyšší stupně vzdělání, případně pro uplatnění v řemeslných oborech. Kvalifikovaní jedinci mají lepší předpoklady pro uplatnění v zaměstnání. Efekt na zvýšení zaměstnanosti. Věcná souvislost.

3.1.2	3.3.1	Motivovaní studenti, kteří se rozhodnou studovat lékařské obory se mohou vrátit do území a provozovat zde svoji lékařskou praxi – částečně tak může být řešena neuspokojivá situace ve zdravotnictví. Věcná souvislost.
3.1.2	3.3.2	Motivovaní studenti, kteří se rozhodnou studovat sociální obory se mohou vrátit do území a působit zde v sociálních službách. Věcná souvislost.
3.1.2	4.1.1	Kvalifikovaní a motivovaní jedinci mohou nastoupit do zaměstnání v oboru služeb v cestovním ruchu v našem regionu. Věcná souvislost.
3.2.1	3.2.2	Střediska volného času a instituce neformálního vzdělávání zajišťují vzdělávání pro rozvoj osobnosti a dovedností mladých. Zajišťují smysluplné trávení volného času dětí a žáků po skončení školního vyučování. Věcná souvislost.
3.2.1	4.2.1	Výuka o historii území, navštěvování obnovených památek - posílení regionální identity u dětí a žáků. Věcná souvislost.
3.2.1	4.2.2	Poměrně silná vazba knihoven na podporu vzdělanosti. Věcná a časová souvislost.
3.2.1	4.2.4	Výuka o tradicích území, navštěvování kulturně-tradičních akcí - posílení regionální identity u dětí a žáků. Věcná souvislost.
3.3.2	3.3.3	Péče o seniory a znevýhodněné skupiny obyvatel je hlavní působnost sociálních služeb. Věcná, časová a finanční souvislost.
4.1.1	4.2.1	Služby v cestovním ruchu se váží na místa zajímavostí regionu – atraktivnější místa budou s obnovenými a revitalizovanými kulturními památkami. Zde se dá očekávat vyšší návštěvnost a poptávka po službách ve vazbě na cestovní ruch. Věcná a časová souvislost.
4.1.2	4.1.4	Po vybudování veřejné infrastruktury cestovního ruchu je nutná propagace za účelem zvýšení návštěvnosti. Věcná a časová souvislost.
4.1.3	4.1.4	Po vybudování doplňkové infrastruktury cestovního ruchu je nutná propagace za účelem zvýšení návštěvnosti. Věcná a časová souvislost.
4.1.3	4.2.1	U obnovených kulturních památek je vhodné vybudovat místa pro odpočinek, informační tabule pro návštěvníky, případně orientační ukazatele k památkám. Věcná a finanční souvislost.
4.1.4	4.2.1	Pro obnovené kulturní památky bude následně potřeba propagace za účelem zvýšení návštěvnosti. Věcná a časová souvislost.
4.1.4	4.2.4	Propagace tradic území a tradičního života na venkově. Věcná souvislost.
4.2.1	4.2.2	Po rekonstrukci a revitalizaci některých památkových objektů zde mohou vzniknout muzejní expozice. Věcná a finanční souvislost.
4.2.1	4.2.4	Tradiční život na venkově se přímo váže ke konkrétním památkovým objektům – pravidelné každoroční akce. Věcná a časová souvislost.
4.2.3	4.2.4	Některé ze spolků realizují aktivity na podporu a udržení tradic. Věcná souvislost, časová souvislost.
4.2.3	5.2.3	Při realizaci aktivit environmentálního vzdělávání je dobré zapojit spolky. Aktivní jedinci ze spolků mohou být následně zapojeni např. do komunitních výsadeb. Věcná souvislost.
5.1.1	5.1.2	V pozemkových úpravách jsou navrženy prvky zvyšující ekologickou stabilitu krajiny. Postupnou realizací těchto prvků dojde ke zlepšení ekologické stability v extravilánu obcí. Souvislost věcná, finanční a časová.
5.1.1	5.1.3	Realizace zelených opatření v intravilánu sídel má příznivý dopad na zlepšení ekologické stability řešené lokality. Souvislost věcná a časová.
5.1.2	5.2.3	Informování a osvětlení starostové budou iniciovat realizaci pozemkových úprav na území svých obcí. K úspěšnému procesu může přispět předávání dobré praxe z dříve realizovaných akcí např. v okolních obcích. Věcná souvislost.
5.1.3	5.2.3	Informování a osvětlení starostové budou provádět úpravy zelených ploch v zastavěném území obce v souladu přírodou a pro komfort svých občanů. Věcná souvislost.

5.2.1	5.2.3	Informování a osvětlení aktéři z území budou nakloněni opatřením zaměřeným na obnovitelné zdroje energie. Věcná souvislost.
5.2.2	5.2.3	Informování a osvětlení aktéři z území budou nakloněni efektivnímu odpadovému hospodářství a recyklaci. Věcná souvislost.

Zdroj: vlastní zpracování

4. Implementační část

4.1 Popis řízení včetně řídicí a realizační struktury MAS

Místní akční skupina Živé pomezí Krumlovsko–Jevišovicko, z. s. je neziskovou organizací místního partnerství hájící místní soukromé a veřejné socioekonomické zájmy. Je tvořena zástupci soukromé podnikatelské sféry, neziskových organizací, skupin dobrovolníků, občanů, subjektů veřejné správy, obcí, svazku obcí za účelem rozvoje venkova vedoucího ke zvýšení konkurenceschopnosti území a snížení rozdílů mezi jednotlivými regiony. MAS Živé pomezí Krumlovsko–Jevišovicko byla registrována Ministerstvem vnitra České republiky dne 28. 6. 2006 nejdříve jako občanské sdružení. V souladu s novým Občanským zákoníkem došlo v r. 2015 k transformaci místní akční skupiny Živé pomezí Krumlovsko-Jevišovicko z občanského sdružení na zapsaný spolek podle zákona č. 89/2012 Sb..

Při své činnosti se MAS Živé pomezí Krumlovsko–Jevišovicko, z. s. řídí Stanovami MAS, ve kterých jsou uvedeny veškeré podrobnosti k jejímu fungování (zivepomezí.cz/o-nas/stanovy-a-jine-dokumenty/). Způsoby jednání jednotlivých orgánů MAS jsou upraveny příslušnými jednacími řády, které jsou zveřejněny na webu MAS (zivepomezí.cz/o-nas/stanovy-a-jine-dokumenty/).

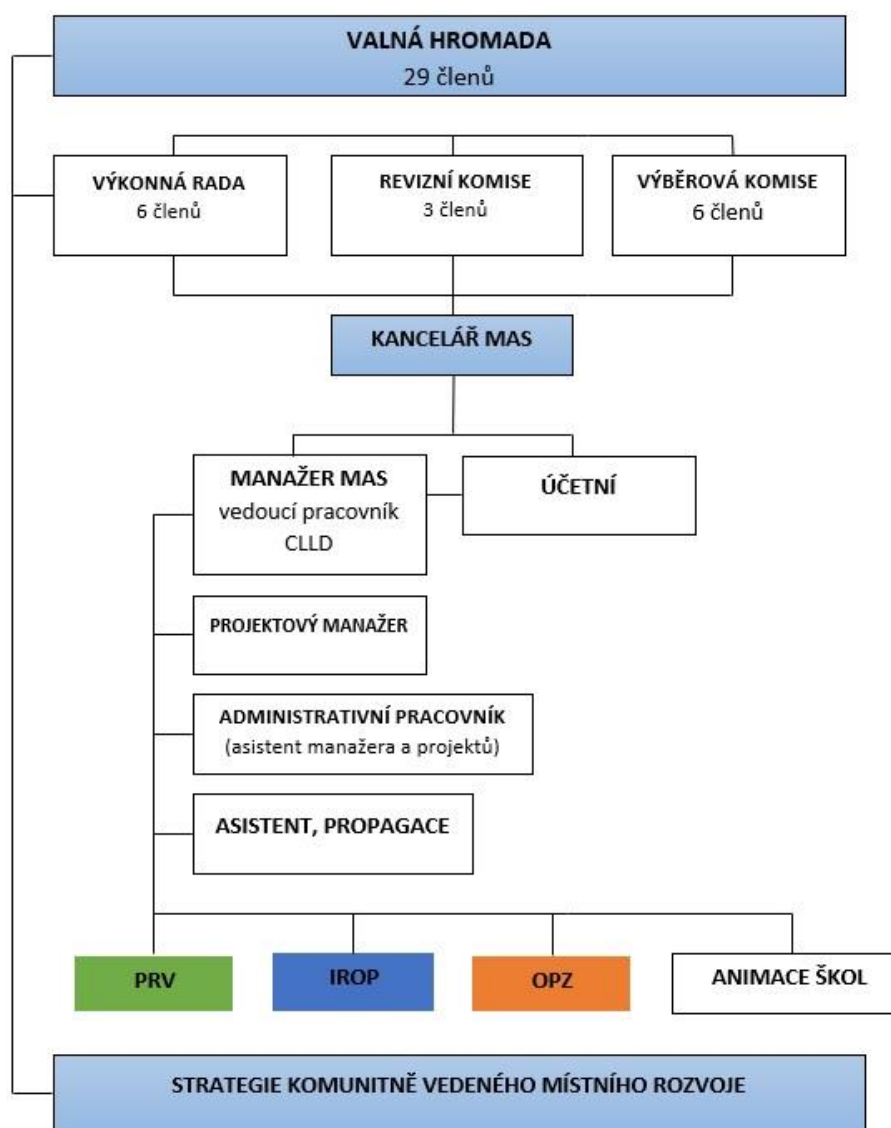
MAS má následující orgány:

- **Valná hromada** - je nejvyšším orgánem spolku, členové Valné hromady jsou všichni členové spolku. Schvaluje zásadní dokumenty, zřizuje a volí další orgány MAS, nese zodpovědnost za distribuci veřejných prostředků v území a realizaci Strategických rozvojových dokumentů.
- **Výkonná rada** – je rozhodovací orgán spolku. Výkonná rada má 6 členů, kteří jsou voleni na dobu 3 let, přičemž opakované zvolení je možné. Výkonná rada je usnášeníschopná, je-li přítomná nadpoloviční většina členů. Při hlasování rozhoduje nadpoloviční většina přítomných členů. Hlasovací právo členů je rovné. Výkonná rada jmenuje vedoucího pracovníka SCLLD, schvaluje výběr projektů k realizaci, schvaluje vyhlášení výzvy a schvaluje hodnotící kritéria.
- **Výběrová komise** – je výběrovým orgánem spolku. Výběrová komise má 6 členů, kteří jsou voleni na dobu 1 roku, přičemž opakované zvolení je možné. Výběrová komise je usnášeníschopná, je-li přítomná nadpoloviční většina členů. Při hlasování rozhoduje nadpoloviční většina přítomných členů. Hlasovací právo členů je rovné. Provádí hodnocení a sestavování pořadí projektů předkládaných žadateli v jednotlivých výzvách MAS, podle zásad transparentnosti výběru projektů.
- **Revizní komise** – je kontrolní orgán spolku. Revizní komise se skládá ze 3 členů, kteří jsou voleni na dobu 3 let, přičemž opakované zvolení je možné. Revizní komise je usnášeníschopná, je-li

přítomna nadpoloviční většina všech členů a při hlasování rozhoduje nadpoloviční většina přítomných členů. Hlasovací právo členů je rovné. Dohlíží nad činností MAS v souladu se zákony, platnými pravidly, standardy MAS a SCLLD. Monitoruje a hodnotí naplňování SCLLD.

Kromě výše uvedených orgánů má MAS zřízenou kancelář. Kancelář spolku zajišťuje veškeré činnosti spojené s chodem spolku a aktivitami vedoucími k naplňování rozvojové strategie. Za realizaci SCLLD odpovídá manažer SCLLD. Dalšími zaměstnanci nebo externími spolupracovníky jsou projektový manažer, administrativní pracovník, asistent propagace a účetní. Kontakty na pracovníky jsou zveřejněny na stránkách MAS (zivepomezi.cz/kontakty/kancelar/)

Obrázek 3 Organizační struktura MAS Živé pomezí Krumlovsko-Jevišovicko



Zdroj: vlastní zpracování

4.2 Popis animačních aktivit

MAS Živé pomezí Krumlovsko-Jevišovicko, z. s. působí v oblasti rozvoje vymezeného území 14 let. Za tuto dobu došlo k vytvoření velkého množství kontaktů a poměrně významnému prosíťování mezi nejrůznějšími aktéry z území. Díky dobré znalosti území a vytvořeným vazbám se zástupci obcí, podnikatelů, neziskových organizací a škol může MAS vyvíjet aktivity jako zapojení aktérů do rozvoje území, šíření informací o dotačních možnostech, realizace osvěty a vzdělávání, metodická pomoc subjektům v území, zvyšování povědomí o regionu a propagace SCLLD.

Zapojení místních aktérů do rozvoje území - prostřednictvím orgánů MAS umožňuje komunitě stanovit rozvojové priority, zapojit se do plánování, zapojit místní aktéry i do rozhodovacích procesů. Organizace a spolupřádání kulturně společenských a sportovních akcí.

Šíření informací o dotačních možnostech - o připravovaných výzvách jsou možní žadatelé informováni na webu MAS, vývěsce, FB profilu MAS, v regionálním tisku a také se předpokládá cílené oslovování možných žadatelů prostřednictvím emailové a telefonické komunikace. Kancelář si za dobu své působnosti vytvořila databázi kontaktů subjektů působících v území MAS dle různých oblastí jejich působnosti. Stejně tak má kancelář MAS databázi projektových záměrů. Informování o dotačních možnostech není zúženo pouze na tituly vyhlašované MAS, s ohledem na zásobník projektových záměrů z různých oblastí bude MAS informovat o vhodných národních titulech, krajských programech a grantech neziskových a podnikajících organizací.

Osvěta a vzdělávání - organizace vzdělávacích a osvětových akcí, v programovém období 2014 - 2020 MAS spolupřádala pro starosty obcí semináře zaměřené na výsadbu a správnou údržbu zeleně v krajině. Spolupráce se školami v území při realizaci jejich aktivit.

Metodická pomoc subjektům – konzultace a odborná pomoc při přípravě a realizaci projektů přes MAS. Metodická podpora školám při přípravě a realizaci projektů zaměřených na zvyšování kvality vzdělávání. Metodická pomoc obcím při realizaci výběrových řízení – v souladu s pravidly dotačních programů a zákona o veřejných zakázkách.

Zvyšování povědomí o regionu – propagace zajímavostí a jedinečností území MAS. Propagace území na venek za účelem zvýšení zájmu turistů o naše území. Propagace území uvnitř regionu za účelem zvýšení povědomí o domovském regionu a zvýšení místního patriotismu. MAS se snaží zvyšovat povědomí o regionu a současně podporovat místní produkci prostřednictvím značky Znojemsko regionální produkt.

Propagace SCLLD – pravidelné informování členů MAS a aktérů z území o pokrocích realizace strategie komunitně vedeného místního rozvoje prostřednictvím všech dostupných informačních kanálů. Prezentace úspěšně zrealizovaných projektů a popis jejich příznivých efektů a přínosů. Představení příkladů dobré praxe.

4.3 Popis monitoringu a evaluace strategie

MAS Živé pomezí Krumlovsko-Jevišovicko, z. s. bude provádět monitorovací a evaluační činnosti v souladu s metodickým pokynem pro využití integrovaných nástrojů a regionálních akčních plánů v programovém období 2021–2027 a v souladu s doplňujícími metodickými instrukcemi Ministerstva pro místní rozvoj, odboru regionální politiky.

Pro sledování a vyhodnocování plnění jednotlivých opatření/fiche Akčního plánu budou ze strany jednotlivých ŘO stanoveny povinné indikátory z NČI. Hodnoty těchto indikátorů budou sledovány v monitorovacím systému.

4.3.1 Indikátory na úrovni strategických cílů Strategického rámce SCLLD

Na úrovni strategických cílů byly definovány následující indikátory a stanoveny jejich cílové hodnoty.

Tabulka 8 Indikátory na úrovni strategických cílů SCLLD

STRATEGICKÝ CÍL	INDIKÁTOR	MĚRNÁ JEDNOTKA	VÝCHOZÍ HODNOTA K 31. 12. 2019	CÍLOVÁ HODNOTA K 31. 12. 2027	KOMENTÁŘ
1. PODPORA A ROZVOJ PODNIKÁNÍ	Počet aktivních ekonomických subjektů	počet subjektů	2 578	2 578	Podporou podniků udržet stálou ekonomickou aktivitu. Zaniklé podniky nahrazovány novou podnikatel. činností.
	Počet podpořených podnikatelských subjektů	počet subjektů	0	12	
	Podíl nezaměstnanosti	%	4,6	4,6	Cílem udržet přibližně stejnou úroveň podílu nezaměstnaných s ohledem na ekonomické dopady COVID -19.
2. INFRASTRUKTURA A VYBAVENOST OBCÍ, ÚZEMNÍ SPOLUPRÁCE	Počet realizací vedoucích ke zvýšení bezpečnosti v dopravě	počet realizací	0	6	
	Index stáří	index	144	148	Cílem je jakékoliv snížení poměrně vysoké dynamiky stárnutí obyvatel území.
	Počet realizací vedoucí ke zvýšení občanské vybavenosti	počet realizací	0	5	
3. ROZVOJ LIDSKÉHO POTENCIÁLU A ZDRAVÁ SPOLEČNOST	Počet obyvatel	počet obyvatel	23 832	23 800	Dlouhodobý trend poklesu obyvatelstva, cílem je zastavení poklesu.
	Počet realizací vedoucí ke zkvalitnění vzdělávání	počet realizací	0	5	
	Počet nových sociálních služeb	počet služeb	0	2	
4. ROZVOJ CESTOVNÍHO RUCHU A	Počet realizací k podpoře cestovního ruchu	počet realizací	0	4	
	Počet realizací obnovy kulturních památek	počet realizací	0	6	

PODPORA KULTURY	Počet realizací podpory spolků	počet realizací	0	10	
5. KRAJINA A ŽIVOTNÍ PROSTŘEDÍ	Počet realizací zvyšující ekologickou stabilitu krajiny	počet realizací	0	6	
	Počet realizací zajišťující lepší propustnost a zpřístupnění krajiny	počet realizací	0	2	
	Počet realizací nově založené nebo revitalizované veřejné zeleně	počet realizací	0	2	

Zdroj: vlastní zpracování

5. Povinná příloha – Čestné prohlášení

Čestně prohlašuji, že údaje a informace uvedené v žádosti o podporu strategie Komunitně vedeného místního rozvoje pro období 2021–2027 (Koncepční část) jsou pravdivé. Rovněž čestně prohlašuji, že údaje uvedené v žádosti o podporu strategie Komunitně vedeného místního rozvoje pro období 2021–2027 (Koncepční část) jsou shodné s údaji poskytnutými v rámci procesu kontroly dodržování standardů MAS.

V Moravském Krumlově dne 20. 9. 2021

.....

Statutární zástupce MAS

Živé pomezí Krumlovsko-Jevišovicko, z.s.

Richard Janderka